



Food and Agriculture  
Organization of the  
United Nations



This programme is co-funded by  
the European Union



**កម្មវិធីជំរុញកំណើនវិស័យជលផលកម្ពុជា  
ប្រកបដោយចីរភាព និងបរិយាប័ន្ន៖ ផ្នែកនេសាទ**

**ការតាមដាន វាយតម្លៃផលនេសាទសមុទ្រ  
នៅកន្លែងឡើងផលនេសាទក្នុងប្រទេសកម្ពុជា**

Captur, Marcel Kroese 2021

**របាយការណ៍ស្តីពីផលនេសាទសមុទ្រ  
ប្រចាំខែតុលា ២០២៣**

**ចងក្រងដោយ៖ វិទ្យាស្ថានស្រាវជ្រាវ និងអភិវឌ្ឍន៍ជលផលសមុទ្រ**

ការបោះពុម្ពផ្សាយនេះទទួលបានការគាំទ្រហិរញ្ញវត្ថុពីសហភាពអឺរ៉ុប។  
ខ្លឹមសារនៃការបោះពុម្ពផ្សាយនេះ ជាការទទួលខុសត្រូវរបស់រដ្ឋបាលជលផល ហើយមិនឆ្លុះបញ្ចាំងពីទស្សនៈរបស់សហភាពអឺរ៉ុបឡើយ។

# មាតិកា

បញ្ជីតារាង .....	ii
បញ្ជីក្រាហ្វិក.....	ii
ឧបសម្ព័ន្ធ .....	ii
សេចក្តីផ្តើមអំណរគុណ .....	iii
ពាក្យបំព្រួញ .....	iii
សេចក្តីសង្ខេប .....	iv
១. សេចក្តីផ្តើម .....	1
២. វិធីសាស្ត្រស្រាវជ្រាវ .....	1
៣. លទ្ធផល .....	1
៣.១ ចំនួន ទូកនេសាទ/ការឡើងផលនេសាទអង្កេតនៅក្នុងខែតុលា .....	1
៣.២ សមត្ថភាពផលចាប់ក្នុង១ឯកតានៃឧបករណ៍នេសាទសំខាន់ៗ .....	2
៣.៣ សមាមាត្រផលនេសាទដោយឧបករណ៍នេសាទសំខាន់ៗ .....	4
៣.៤ ការរួមចំណែកផលនេសាទដោយក្រុមប្រភេទតាមទម្ងន់នៃការឡើងផលនេសាទ .....	5
៣.៥ សមាសភាគផលនេសាទនៃប្រភេទតាមទម្ងន់ គ្រប់កន្លែងឡើងផលនេសាទ .....	6
៣.៦ ការរួមចំណែកតាមក្រុមប្រភេទ តាមតម្លៃនៃផលនេសាទ .....	7
៣.៧ សមាសភាគផលចាប់តាមប្រភេទ តាមតម្លៃផលចាប់តាមកន្លែងឡើងផលនេសាទ .....	7
៣.៨ ការប៉ាន់ប្រមាណផលនេសាទសរុប .....	9

**បញ្ជីតារាង**

តារាងទី១. ចំនួននៃការឡើងផលនេសាទ ដែលត្រូវបានកត់ត្រាតាមខេត្តនិងកន្លែងឡើងផលនេសាទ .....2  
តារាងទី២. CPUE (គីឡូក្រាម/ថ្ងៃ) សម្រាប់ឧបករណ៍នេសាទខ្នាតតូចនិងខ្នាតមធ្យម .....3  
តារាងទី៣. CPUE (គីឡូក្រាម/ថ្ងៃ) សម្រាប់ទូកអូនអូស តាមទំហំទូកនេសាទ .....3  
តារាងទី៤. សមាមាត្រនៃផលចាប់តាមឧបករណ៍សំខាន់ៗ សម្រាប់ឧបករណ៍នេសាទខ្នាតតូចនិងខ្នាតមធ្យម..4  
តារាងទី៥. សមាសភាគផលចាប់តាមប្រភេទ គ្រប់កន្លែងឡើងផលនេសាទទាំងអស់ .....6  
តារាងទី៦. តម្លៃសរុប (១០០០រៀល) រាយការណ៍តាមប្រភេទគ្រប់កន្លែងឡើងផលនេសាទទាំងអស់.....8  
តារាងទី៧. ផលចាប់ប៉ាន់ស្មានសរុបតាមប្រភេទឧបករណ៍- ទូកនេសាទ សំខាន់ៗ .....9

**បញ្ជីក្រាហ្វិក**

ក្រាហ្វិកទី១.សមាសភាគផលនេសាទតាមក្រុមប្រភេទ គ្រប់កន្លែងឡើងផលនេសាទ .....5  
ក្រាហ្វិកទី២. តម្លៃនៃផលនេសាទតាមក្រុមប្រភេទសំខាន់ៗ គ្រប់កន្លែងឡើងផលនេសាទ.....7

**ឧបសម្ព័ន្ធ**

ឧបសម្ព័ន្ធទី១. សមាសភាគផលនេសាទ តាមក្រុមប្រភេទគ្រប់កន្លែងឡើងផលនេសាទ តាមទម្ងន់និងតម្លៃ ...11  
ឧបសម្ព័ន្ធទី២. ការរួមចំណែកផលចាប់តាមប្រភេទឧបករណ៍នេសាទនិងតាមខេត្ត .....12  
ឧបសម្ព័ន្ធទី៣. សមត្ថភាពផលចាប់ក្នុង១ឯកតា CPUE តាមខេត្ត.....13  
ឧបសម្ព័ន្ធទី៤. ផលនេសាទ តាមប្រភេទ តាមខេត្ត.....14

# សេចក្តីថ្លែងអំណរគុណ

របាយការណ៍ស្ថិតិប្រចាំខែនេះ ត្រូវបានរៀបចំឡើងដោយមានជំនួយហិរញ្ញវត្ថុពីសហភាពអឺរ៉ុប ក្រោមកម្មវិធីជំរុញកំណើនវិស័យជលផលប្រកបដោយចីរភាពនិងបរិយាប័ន្ន (CAPFISH)។ អ្នកចងក្រងរបាយការណ៍នេះសូមថ្លែងអំណរគុណដល់គម្រោងគាំទ្របច្ចេកទេសពីអង្គការស្បៀងនិងកសិកម្មនៃអង្គការសហប្រជាជាតិ (FAO CAPFISH-Capture) ដែលបានគាំទ្រដល់ការបង្កើតវិធីសាស្ត្រនិងការបណ្តុះបណ្តាល ព្រមទាំងផ្តល់ការណែនាំដល់ការប្រមូលនិងការវិភាគទិន្នន័យ។ អ្នកចងក្រងរបាយការណ៍ក៏សូមថ្លែងនូវអំណរគុណដល់ក្រុមមន្ត្រីប្រមូលទិន្នន័យនៃវិទ្យាស្ថានស្រាវជ្រាវនិងអភិវឌ្ឍន៍ជលផលសមុទ្រ (MaFReDI) សម្រាប់ការអនុវត្តការប្រមូលនិងបញ្ជូលទិន្នន័យយ៉ាងសកម្មរបស់ពួកគេ ព្រមទាំងការចូលរួមចំណែកបន្ថែមដល់ការបកស្រាយព័ត៌មាន។ អ្នកនិពន្ធសូមអរគុណយ៉ាងជ្រាលជ្រៅ ដល់មន្ត្រីមានសមត្ថកិច្ចមូលដ្ឋានគ្រប់លំដាប់ថ្នាក់ចំពោះការគាំទ្រនិងកិច្ចសហការនៅអង្គការចុះអនុវត្តការងារនៅទីវាល។

## ពាក្យបំព្រួញ

CPUE	សមត្ថភាពផលចាប់ក្នុង១ឯកតា (Catch per Unit Effort)
EU	សហគមន៍អឺរ៉ុប
ε%	កំហុសស្តង់ដារប្រៀបធៀប (Relative Standard Error)
FAO	អង្គការស្បៀងនិងកសិកម្មនៃអង្គការសហប្រជាជាតិ
FCMAS	ការតាមដានវាយតម្លៃផលនេសាទសមុទ្រ
FiA	រដ្ឋបាលជលផល
FiAC	ខណ្ឌរដ្ឋបាលជលផល
KHR	វៀត
MaFReDI	វិទ្យាស្ថានស្រាវជ្រាវនិងអភិវឌ្ឍន៍ជលផលសមុទ្រ
MT	តោន
nei	គ្មានក្នុងក្រុមដទៃ (not elsewhere included)
SD	គម្លាតស្តង់ដារ (Standard Deviation)
US\$	ដុល្លារសហរដ្ឋអាមេរិក

## សេចក្តីសង្ខេប

ទិន្នន័យអង្កេតផលនេសាទសម្រាប់ ខែតុលា ឆ្នាំ២០២៣ បង្ហាញថាការនេសាទអ្នកអូសមានផលចាប់ក្នុង១ ឯកតាកម្លាំងនេសាទ (CPUE) ខ្ពស់ជាងគេបំផុត គឺ ២៥២,១ គីឡូក្រាម/ថ្ងៃនេសាទ បន្ទាប់មកគឺការនេសាទដោយ មងត្រីកាម៉ុងខ្នាតមធ្យម (១៤៧,៧ គីឡូក្រាម/ថ្ងៃ) មងត្រីផ្ទោង (៦៥,៥ គីឡូក្រាម/ថ្ងៃ) មងបង្កា ៦១,០ (គីឡូក្រាម/ ថ្ងៃ) មងត្រី ៦០,០ គីឡូក្រាម/ថ្ងៃ រនងខ្យងចាប់មីកពីងពាង ៥៧ គីឡូក្រាម/ថ្ងៃ លបត្រីមេមព្រះ ២៣,៥ គីឡូក្រាម/ ថ្ងៃ លបក្តាម ២៣,៣ គីឡូក្រាម/ថ្ងៃ ឈិបយន្ត ២០,៣ គីឡូក្រាម/ថ្ងៃ មងក្តាម ១៧,៨ គីឡូក្រាម/ថ្ងៃ និងលបមីក ១៤,៧ គីឡូក្រាម/ថ្ងៃ។ មានភាពខុសគ្នាយ៉ាងច្បាស់លាស់រវាង CPUE សម្រាប់ទូកអ្នកអូសខ្នាតតូចនិងខ្នាតធំ ដោយទូកអ្នកអូសមានប្រវែង ៦-១២ម៉ែត្រ មានផលចាប់ប្រចាំថ្ងៃជាមធ្យម ៥៤,៩ គីឡូក្រាម រីឯទូកអ្នកអូសប្រវែង ១២-១៨ម៉ែត្រ មានផលចាប់ ៤៧៧,៧ គីឡូក្រាម/ថ្ងៃ និងទូកអ្នកអូសខ្នាតធំប្រវែងចាប់ពី ២៤ម៉ែត្រ មានផលចាប់ ២២១៧,៥ គីឡូក្រាម/ថ្ងៃ។

ប្រភេទសរុបចំនួន ២៨ប្រភេទ ត្រូវបានកត់ត្រា ដោយក្នុងនោះ *Encrasicholina heteroloba* (ត្រីកាកីម) ដែលរួមចំណែកច្រើនជាង ២៧,៧៣% នៃផលចាប់រាយការណ៍សរុបចំនួន ១២៨.១០៤,៦ គីឡូក្រាម ក្នុងចំណោម ការអង្កេតការឡើងផលនេសាទសរុប ២២៤។ ជាទូទៅ ត្រីរួមចំណែក ៥៨,៩% នៃចំនួនផលចាប់រាយការណ៍សរុប បន្ទាប់មកគឺក្រុមប្រភេទសប្បីសត្វ ២៧,១% ក្រុមមីក ៦,៦% ក្រុមបង្កា ៣,១% និងក្រុមក្តាម ២,៧%។ ចំណែកឯ តម្លៃនៃផលចាប់ ក្រុមមីករួមចំណែក ២៦,៨% ក្រុមក្តាម ១៨,៧% ក្រុមបង្កា ១១,៤% និងសប្បីសត្វ ៦%។

ផលចាប់ប៉ាន់ប្រមាណសរុបសម្រាប់ខែតុលា ឆ្នាំ២០២៣ គឺមានចំនួន ៧៤៥០,៤ តោន ដែលភាគច្រើនបាន មកពីការនេសាទដោយទូកអ្នកអូស (៦២,៨%) និងការនេសាទខ្នាតតូចបានរួមចំណែកជាង ១៥,៨%។ តម្លៃនៃផល ចាប់ប៉ាន់ប្រមាណសរុប ដោយប្រើថ្លៃរាយការណ៍ជាមធ្យមគឺ ២៨.៧៧៣.៥៦០.០០០ រៀល ឬ ៧.០៧៨.២៩៦ ដុល្លារសហរដ្ឋអាមេរិក។

# ១. សេចក្តីផ្តើម

វិទ្យាស្ថានស្រាវជ្រាវនិងអភិវឌ្ឍន៍ជលផលសមុទ្រ (MaFRReDI) ដោយមានជំនួយបច្ចេកទេសនៃកម្មវិធីជំរុញកំណើនវិស័យជលផលប្រកបដោយចីរភាពនិងបរិយាប័ននៃអង្គការស្បៀងនិងកសិកម្ម នៃសហប្រជាជាតិ (FAO CAPFISH) ក្រោមការគាំទ្រថវិការបស់សហភាពអឺរ៉ុប (EU) កំពុងអនុវត្តការអង្កេតផលចាប់ផលសមុទ្រតាមបែបវិទ្យាសាស្ត្រ នៅតាមកន្លែងឡើងផលនេសាទក្នុងខេត្តទាំងបួនតាមតំបន់ឆ្នេរ ចាប់តាំងពីខែមិថុនា ឆ្នាំ ២០២១។ គោលបំណងនៃការអង្កេតនេះគឺដើម្បីធ្វើការប៉ាន់ប្រមាណ CPUE គិតជាគីឡូក្រាម/ថ្ងៃនេសាទ តាមឧបករណ៍នេសាទសំខាន់ៗ សមត្ថភាពនៃការធ្វើនេសាទប្រចាំខែ ផលនេសាទតាមប្រភេទនិងតម្លៃ ព្រមទាំងធ្វើការប៉ាន់ប្រមាណផលនេសាទសរុបពីទិន្នន័យប្រមូលបានពីកន្លែងឡើងផលនេសាទនៅខេត្តកំពត កែប កោះកុង និងព្រះសីហនុ។ របាយការណ៍នេះបង្ហាញអំពីលទ្ធផលចម្បងនៃការតាមដានផលនេសាទសមុទ្រនៅថ្នាក់ជាតិក្នុងប្រទេសកម្ពុជា សម្រាប់ខែតុលា ឆ្នាំ២០២៣។

យោងតាមតម្រូវការអាទិភាពនិងសំណើរពីខណ្ឌរដ្ឋបាលជលផល ព័ត៌មានលម្អិតបន្ថែមអំពីលទ្ធផលតាមខេត្តនីមួយៗ មានបង្ហាញជូននៅក្នុងឧបសម្ព័ន្ធ។

# ២. វិធីសាស្ត្រស្រាវជ្រាវ

វិធីសាស្ត្រស្រាវជ្រាវ ការរចនាសំណាក និងទម្រង់អង្កេតសម្រាប់ការអង្កេតតាមដានផលចាប់ផលសមុទ្រ (FCMAS) មានបញ្ចូលនៅក្នុងសៀវភៅណែនាំ ដែលអាចរកបានពីគេហទំព័រនៃរដ្ឋបាលជលផលតាមឯកសារយោងដូចខាងក្រោម:

រដ្ឋបាលជលផល (FIA) ឆ្នាំ២០២១. ឯកសារណែនាំការអង្កេតផលចាប់ផលសមុទ្រក្នុងប្រទេសកម្ពុជា ចងក្រងដោយវិទ្យាស្ថានស្រាវជ្រាវនិងអភិវឌ្ឍន៍ជលផលសមុទ្រនៃរដ្ឋបាលជលផល រាជធានីភ្នំពេញ ប្រទេសកម្ពុជា ៣៨ទំព័រ។

# ៣. លទ្ធផល

## ៣.១ ចំនួន ទូកនេសាទ/ការឡើងផលនេសាទអង្កេតនៅក្នុងខែតុលា

ការប្រមូលទិន្នន័យសម្រាប់ខែតុលា ឆ្នាំ២០២៣ ធ្វើឡើងនៅទីតាំងឡើងផលនេសាទចំនួន៨ ដោយមានកន្លែងឡើងផលនេសាទចំនួន២ នៅតាមខេត្តតំបន់ឆ្នេរនីមួយៗ (តារាងទី១)។ សរុបរួម មានការឡើងផលនេសាទពីទូកនេសាទខ្នាតតូចចំនួន ៥៦ និងទូកនេសាទខ្នាតមធ្យមចំនួន ១៦៨ ត្រូវបានកត់ត្រា។ ទូកនេសាទខ្នាតមធ្យមមានប្រវែង ១២ម-២៤ម រួមនឹងទូកនេសាទអូសទាំងអស់ដោយមិនគិតពីទំហំ ព្រមទាំងទូកអូសគ្រែងឈាម។

តារាងទី១. ចំនួននៃការឡើងផលនេសាទ ដែលត្រូវបានកត់ត្រាតាមខេត្តនិងកន្លែងឡើងផលនេសាទ

ខេត្ត	កន្លែងឡើងផលនេសាទ	ថ្នាក់ទូក		សរុបរួម
		ខ្នាតតូច	ថ្នាក់មធ្យម	
កំពត	កំពង់កណ្តាល	១	២៧	២៨
កំពត	ត្រពាំងរពៅ	១៩	៩	២៨
កែប	អំពែង	៧	២១	២៨
កែប	អូរក្រសារ	១២	១៦	២៨
កោះកុង	ឧកញ៉ា លីយ៉ុងផាត់	៤	២៤	២៨
កោះកុង	ថ្មស	១៣	១៥	២៨
ព្រះសីហនុ	ស្ទឹងហាវ		២៨	២៨
ព្រះសីហនុ	ទំនប់រលក		២៨	២៨
<b>សរុបរួម</b>		<b>៥៦</b>	<b>១៦៨</b>	<b>២២៤</b>

ការអង្កេតត្រូវបានអនុវត្តនៅកន្លែងឡើងផលនេសាទគោលដៅទាំងអស់រយៈពេលបួនថ្ងៃជាប់គ្នា ដូចៗគ្នា ដោយធ្វើការកត់ត្រាផលនេសាទពីការឡើងផលនេសាទដោយចៃដន្យ ចំនួន៧ ក្នុងមួយថ្ងៃៗ តាមរយៈការសម្ភាសន៍ (ការស្ទង់មតិតាមបែបវិញ្ញាបនបត្រ) និងកំណត់មានស្រាប់ដោយត្រាពាណិជ្ជករ/អ្នកនេសាទ។

### ៣.២ សមត្ថភាពផលចាប់ក្នុង១ឯកតានៃឧបករណ៍នេសាទសំខាន់ៗ

ដោយសារ FCMAS ប្រើសំណាកគំរូចៃដន្យនៃការឡើងផលនេសាទ ចំនួនកំណត់ត្រាអង្កេតសម្រាប់ឧបករណ៍នេសាទប្រែប្រួលរវាងខែផ្សេងៗគ្នា ប៉ុន្តែឆ្លុះបញ្ចាំងពីប្រតិបត្តិការនិងភាពញឹកញាប់នៃឧបករណ៍ ដែលប្រើនៅតាមកន្លែងឡើងផលនេសាទ ដែលត្រូវបានគ្របដណ្តប់ដោយការស្ទង់មតិ។ តារាងទី២ បញ្ចូលរាល់ឧបករណ៍នេសាទណា ដែលត្រូវបានអង្កេតចាប់ពី ២ដងឡើងទៅ ព្រោះអាចឱ្យគេវាយតម្លៃភាពត្រឹមត្រូវនៃស្ថិតិ ដោយធ្វើការគណនាកំហុសស្តង់ដារប្រៀបធៀប (%) នៃ CPUE ជាមធ្យម។ ទូកអូនអូសមាន CPUE ខ្ពស់បំផុតគឺ ២៥២,១ គីឡូក្រាម/ថ្ងៃនេសាទ បន្ទាប់មកគឺមងត្រីកាម៉ុងខ្នាតមធ្យម ១៤៧,៧ គីឡូក្រាម/ថ្ងៃ មងត្រីធ្មោង (៦៧,៥ គីឡូក្រាម/ថ្ងៃ) មងបង្កា ៦១,០ គីឡូក្រាម/ថ្ងៃ មងត្រី ៦០,០ គីឡូក្រាម/ថ្ងៃ រនេខ្យងចាប់មីកពីងពាង ៥៧ គីឡូក្រាម/ថ្ងៃ លបត្រីម្រើមព្រះ ២៣,៥ គីឡូក្រាម/ថ្ងៃ លបក្តាម ២៣,៣ គីឡូក្រាម/ថ្ងៃ ឈិបយន្ត ២០,៣ គីឡូក្រាម/ថ្ងៃ មងក្តាម ១៧,៨ គីឡូក្រាម/ថ្ងៃ និងលបមីក ១៤,៧ គីឡូក្រាម/ថ្ងៃ។ CPUE សម្រាប់ឧបករណ៍នេសាទខ្នាតតូចទាំងនេះមានផលចាប់ទាបជាងបើឧបករណ៍នេសាទដូចគ្នា ប្រើដោយទូកនេសាទខ្នាតមធ្យម។

តារាងទី២. CPUE (គីឡូក្រាម/ថ្ងៃ) សម្រាប់ឧបករណ៍នេសាទខ្នាតតូចនិងខ្នាតមធ្យម

ខ្នាតមធ្យម	CPUE	N	SD	ε%
ទូកអូនអូស	252.1	97	469.6	18.9%
មងត្រីកម្ពុំង	147.7	9	34.1	7.7%
<b>មងត្រីផ្ទោង</b>	<b>67.5</b>	<b>2</b>	<b>46.0</b>	<b>48.1%</b>
មងបង្កា	61.0	6	6.5	4.3%
មងត្រី	60.0	4	34.6	28.9%
រនងខ្យងចាប់មីកពីងពាង	57.0	8	21.5	13.3%
<b>លបត្រីម្រើមព្រះ</b>	<b>23.5</b>	<b>2</b>	<b>9.2</b>	<b>27.7%</b>
លបក្តាម	23.3	11	14.8	19.2%
ឈិបយន្ត	20.3	2	5.3	18.5%
មងក្តាម	17.8	20	16.0	20.2%
លបមីក	14.7	3	2.4	9.5%
<b>ប្រភេទឧបករណ៍ខ្នាតតូច</b>	<b>CPUE</b>	<b>N</b>	<b>SD</b>	<b>ε%</b>
មងត្រី	46.2	20	31.6	15.3%
រនងខ្យងចាប់មីកពីងពាង	35.4	2	2.9	5.9%
<b>ឈិបយន្ត</b>	<b>16.7</b>	<b>3</b>	<b>7.6</b>	<b>26.2%</b>
លបក្តាម	16.5	7	9.3	21.4%
<b>សន្ទូងត្រី</b>	<b>16.3</b>	<b>3</b>	<b>7.2</b>	<b>25.6%</b>
លបត្រីម្រើមព្រះ	12.8	4	1.0	3.8%
លបមីក	10.7	2	1.0	6.7%
មងក្តាម	7.3	13	5.4	20.5%

តម្លៃកំហុសស្តង់ដារប្រៀបធៀប (ε%) បង្ហាញពីភាពជាក់លាក់នៃស្ថិតិ ឬគម្លាតរំពឹងទុកនៃ CPUE ជាមធ្យម ដែលប៉ាន់ស្មានជុំវិញតម្លៃពិតនៃ CPUE។ ប្រសិនបើតម្លៃ ε% ខ្ពស់ជាង ២៥% បង្ហាញថាតម្លៃមធ្យមប៉ាន់ស្មានមិនគួរជឿទុកចិត្ត និងមិនគួរប្រើ។ ដូចតារាងទី២ បង្ហាញមានឧបករណ៍នេសាទតិចតួចប៉ុណ្ណោះ ដែលមានការប្រែប្រួលខ្ពស់ទាក់ទងទៅនឹងការប៉ាន់ប្រមាណ CPUE បញ្ហានេះភាគច្រើនទំនងជាបណ្តាលមកពីភាពខុសគ្នានៃចំនួននៃការប្រើឧបករណ៍នេសាទ។ ភាពជាក់លាក់នៃស្ថិតិគឺអាចទទួលយកបានសម្រាប់ឧបករណ៍នេសាទភាគច្រើន។

តារាងទី៣. CPUE (គីឡូក្រាម/ថ្ងៃ) សម្រាប់ទូកអូនអូស តាមទំហំនាវានេសាទ

ទូកអូនអូស	Average CPUE	N	SD	ε%
ខ្នាតតូច ៦-១២ម	54.9	60	60.0	14.1%
ខ្នាតមធ្យម ១២-១៨ម	477.7	35	330.9	11.7%
<b>ខ្នាតធំ &gt;២៤ម</b>	<b>2217.5</b>	<b>2</b>	<b>2322.8</b>	<b>74.1%</b>



ឧបករណ៍នេសាទដំណើរការដោយទូកនេសាទខ្នាតតូចនិងមធ្យមមានភាពខុសគ្នាតិចតួច លើកលែងតែឧបករណ៍នេសាទសកម្ម ដូចជាទូកអូសអូស។ CPUE នៃទូកអូសអូសមានភាពខុសគ្នាខ្លាំងរវាងថ្នាក់ទំហំទូកនេសាទ (តារាងទី ៣) ទូកអូសអូសខ្នាតមធ្យម ១២-១៨ម៉ែត្រ មាន CPUE ៤៧៧,៧ គីឡូក្រាម/ថ្ងៃ ដែលមានតម្លៃ ៨,៧ដង ខ្ពស់ជាងទូកអូសអូស ប្រវែង ៦-១២ ម៉ែត្រ នេសាទបាន ៥៤,៩ គីឡូក្រាម/ថ្ងៃ។ CPUE សម្រាប់ទូកនេសាទខ្នាតធំ តម្លៃរបស់ថាមិនអាចទទួលយកបានតាមន័យស្ថិតិ ឬមិនគួរប្រើ។

**៣.៣ សមាមាត្រផលនេសាទដោយឧបករណ៍នេសាទសំខាន់ៗ**

ការនេសាទដោយទូកអូសអូសបានរួមចំណែកខ្ពស់បំផុតទៅនឹងផលចាប់រាយការណ៍សរុប ដែលមានចំនួន ៨១,៧% ជាមួយនឹងមងត្រី (០,៨%) ជាការរួមចំណែកខ្ពស់បំផុតទៅនឹងផលចាប់សរុបសម្រាប់ទូកនេសាទខ្នាតតូច។ នេសាទខ្នាតមធ្យមរួមចំណែកជាង ៩៨,៤% នៃផលចាប់កត់ត្រាសរុប ឧបករណ៍នេសាទខ្នាតមធ្យមផ្សេងទៀតក្រៅពីទូកអូសអូស រួមចំណែក ១៦,៧% នៃផលចាប់ ដែលបានរាយការណ៍។ ការនេសាទខ្នាតតូចរួមចំណែកត្រឹមតែ ១,៦% នៃទិន្នផលនេសាទកត់ត្រាសរុប។

តារាងទី៤. សមាមាត្រនៃផល នេសាទដោយឧបករណ៍សំខាន់ៗ សម្រាប់ឧបករណ៍នេសាទខ្នាតតូចនិងខ្នាតមធ្យម

ខ្នាតមធ្យម (៩៨,៤%)	ផលចាប់ (%)
អូសអូស	81.7%
មងត្រីកាម៉ុង	6.7%
ឧបករណ៍មិនមានបញ្ជាក់	3.5%
រលងខ្យងចាប់មីកពីងពាង	1.8%
លបក្តាម	1.5%
មងក្តាម	1.1%
មងត្រីធ្មោង	0.9%
លបមីក	0.3%
មងបង្កា	0.3%
សន្ទូចអូសមីក	0.3%
មងត្រី	0.2%
ឧបករណ៍ផ្សេងទៀតរួមបញ្ចូលគ្នា	0.1%

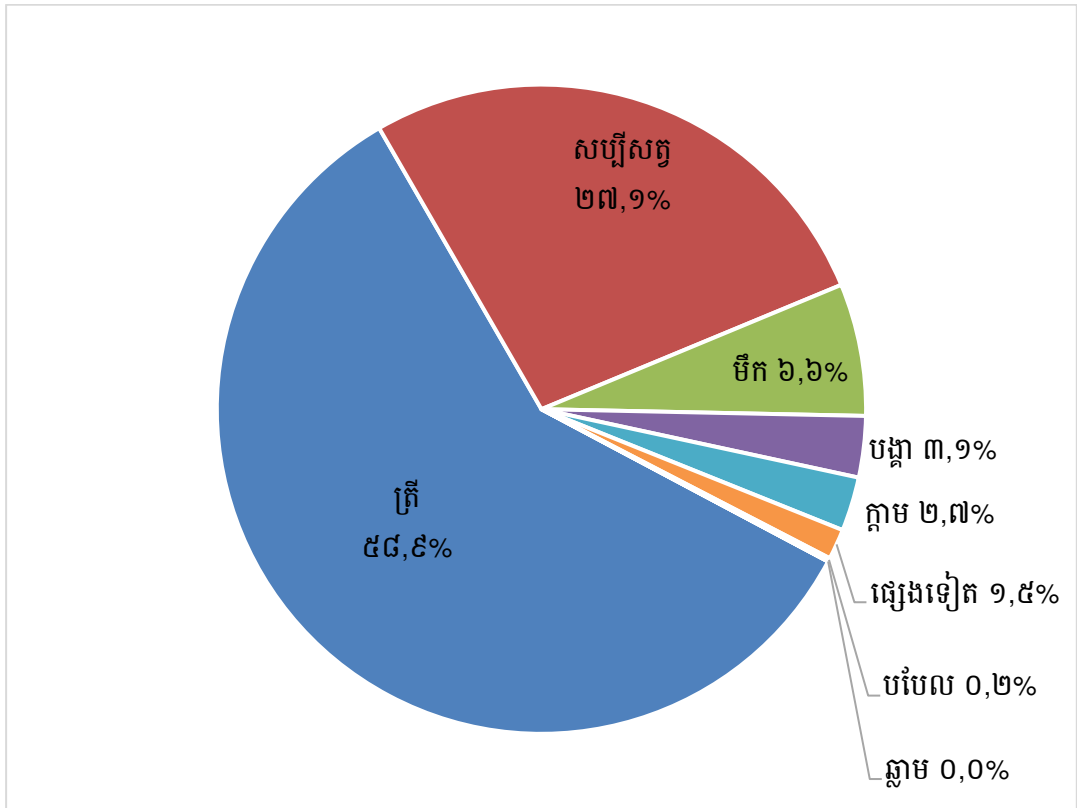
ខ្នាតតូច (១,៦%)	ផលចាប់ (%)
មងត្រី	0.8%
រលងខ្យងចាប់មីកពីងពាង	0.5%
ឧបករណ៍ផ្សេងទៀតរួមបញ្ចូលគ្នា	0.4%

	សរុប	កំពត	កែប	កោះកុង	ព្រះសីហនុ
អូនអូស	103,389.5	0.9%	0.6%	68.0%	30.5%
ឧបករណ៍ខ្នាតមធ្យមផ្សេងទៀត	21,046.8	27.4%	1.5%	36.8%	34.4%
ឧបករណ៍ខ្នាតតូច	2,087.3	46.8%	12.1%	41.1%	0.0%
សរុប	126,523.6	6.1%	1.0%	62.4%	30.6%

លើសពីនេះ បើពិនិត្យមើលផលនេសាទតាមខេត្ត សម្រាប់ខែតុលា ឆ្នាំ២០២៣ ផលចាប់បានពីការនេសាទដោយទូកអូនអូសភាគច្រើនត្រូវបានរាយការណ៍ពីខេត្តកោះកុង បន្ទាប់មកខេត្តព្រះសីហនុ ដែលខុសប្លែកពីខែមុនៗ។ ខេត្តកំពតនិងកែប រួមចំណែកទាបខ្លាំងត្រឹមតែ ១,៥% នៃផលចាប់សរុបពីទូកអូនអូស ប៉ុណ្ណោះ។ ផលនេសាទភាគច្រើននៃការនេសាទខ្នាតមធ្យមផ្សេងទៀត គឺមាននៅខេត្តកោះកុងនិងព្រះសីហនុ ចំណែកឯការនេសាទខ្នាតតូចភាគច្រើនមានរាយការណ៍នៅក្នុងខេត្តកំពតនិងកោះកុង (សូមមើលព័ត៌មានលម្អិតបន្ថែម ឧបសម្ព័ន្ធទី៣)។

**៣.៤ ការរួមចំណែកផលនេសាទដោយក្រុមប្រភេទតាមទម្ងន់នៃការឡើងផលនេសាទ**

ផលនេសាទរាយការណ៍សរុបតាមក្រុមប្រភេទទាំងអស់គឺ ១២៨.១០៤,៦ គីឡូក្រាម ត្រីជាក្រុមប្រភេទគ្របដណ្តប់លើផលចាប់រាយការណ៍សរុប ដែលមានស្ទើរតែ ៥៨,៩% នៃទំងន់ផលចាប់សរុប បន្ទាប់មកក្រុមប្រភេទសប្បីសត្វ ២៧,១% ក្រុមមីក ៦,៦% ក្រុមបង្កា ៣,១% និងក្រុមក្តាម ២,៧% (សូមមើលឧបសម្ព័ន្ធ១)។ ក្រុមប្រភេទផ្សេងទៀត (ឆ្លាមនិងបំបែល) រួមចំណែកត្រឹមតែ ០,១៨% ប៉ុណ្ណោះ។



ក្រាហ្វិកទី១.សមាសភាគផល នេសាទតាមក្រុមប្រភេទ ដោយដាក់បញ្ចូលការឡើងផលនេសាទទាំងអស់

**៣.៥ សមាសភាគផលនេសាទនៃប្រភេទតាមទម្ងន់ គ្រប់កន្លែងឡើងផលនេសាទ**

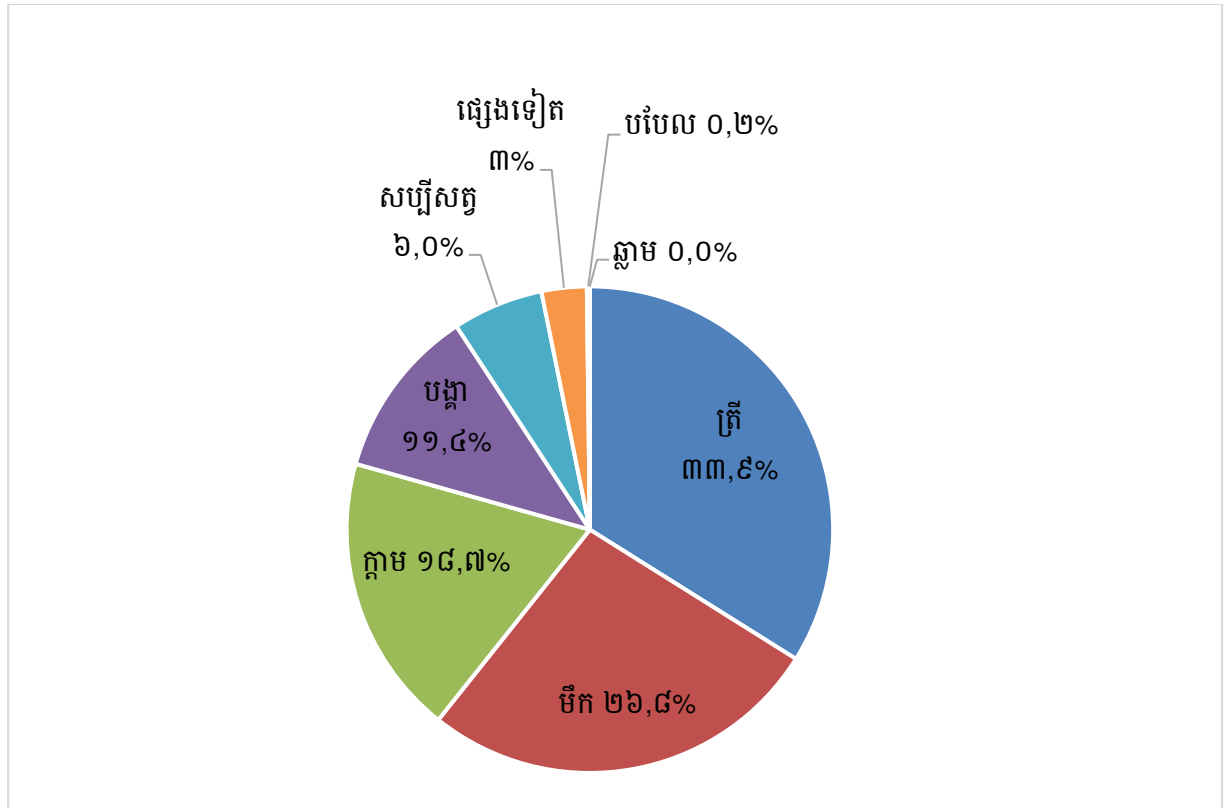
ផលនេសាទរាយការណ៍សរុបសម្រាប់ខែតុលា គឺ ១២៨.១០៤,៦ គ.ក្រ សមាមាត្រផលចាប់តាមប្រភេទបង្ហាញក្នុងតារាងទី៥។ មានការកត់ត្រាប្រភេទដាច់ៗពីគ្នាចំនួន ២៨ ប្រភេទ នៅក្នុងទិន្នន័យអង្កេតផលនេសាទ។ ប្រភេទ ដែលសម្បូរជាងគេបំផុតគឺត្រីកាកីម (*Encrasicicholina heteroloba*) ដែលរួមចំណែក ២៧,៧% នៃផលចាប់រាយការណ៍សរុប។ បន្ទាប់គឺក្រុមប្រភេទមួយចំនួនទៀតដូចជាសប្បីសត្វ (២៦,៤%) ក្រុមត្រីចម្រុះ (១៣,៣%) ត្រីកាម៉ុងឬត្រីផ្កាឆូ (៥,៥%) និងត្រីឈាម (៣,៩%) ត្រីដី ២,៧% និងក្រុមក្តាមសេះ ២,៦%។ ប្រភេទមានផលនេសាទខ្ពស់ជាងគេទាំង២០ រួមចំណែក ៩៧,៨% នៃផលចាប់រាយការណ៍សរុប។

តារាងទី៥. សមាសភាគផលចាប់តាមប្រភេទគ្រប់កន្លែងឡើងផលនេសាទទាំងអស់

ឈ្មោះវិទ្យាសាស្ត្រ	ឈ្មោះភាសាអង់គ្លេស	ឈ្មោះភាសាខ្មែរ	ផលចាប់ (គ.ក្រ)	ផលចាប់ (%)
<i>Encrasicicholina heteroloba</i>	Shorthead anchovy	កាកីម	35,520.0	27.7%
	Mollusks nei	ខ្យង មីក ក្តាមផ្សេងៗ	33,850.0	26.4%
	Other fish nei	ប្រភេទត្រីចម្រុះ	17,020.0	13.3%
<i>Decapterus macrosoma</i>	Shortfin Scad	ត្រីកាម៉ុងឬត្រីផ្កាឆូ	7,424.0	5.8%
	Tuna	ត្រីឈាម	5,000.0	3.9%
	Trash fish	ត្រីដី	3,520.0	2.7%
<i>Portunus pelagicus</i>	Swimming crab	ក្តាមសេះ	3,291.9	2.6%
	Cephalopods (squids/cuttlefish)	ពពួកមីកស្លុកនិងមីកបំពង់	2,893.0	2.3%
	Squids nei	មីក	2,152.0	1.7%
<i>Rastrelliger faughni</i>	Island mackerel	ត្រីប៉ាឡាំង	2,100.0	1.6%
	Octopus	មីកពីងពាង	1,987.0	1.6%
	Other catch nei	ផ្សេងៗ	1,946.0	1.5%
	Shrimps nei	ពពួកបង្កាគ្រប់ប្រភេទទាំងអស់	1,624.0	1.3%
<i>Penaeus sp.</i>	Prawns nei	បង្កា	1,311.5	1.0%
<i>scomberoides tala</i>	Barred queenfish	ត្រីកាឡាំង	1,200.0	0.9%
	Needlefish nei	ត្រីផ្ទាំង	1,199.0	0.9%
<i>Anodontostoma chacunda</i>	Chacunda gizzard shad	ត្រីកាម៉យ	1,055.0	0.8%
	Cephalopods (Octopus)	ពពួកមីកពីងពាង	931.0	0.7%
	Shellfish nei	ងាវចម្រុះ	800.0	0.6%
<i>Suborder Sepiina</i>	Cuttlefish	មីកស្លុក	477.0	0.4%
	Other species		2,803.2	2.2%
<b>សរុបរួម</b>			<b>128,104.6</b>	

**៣.៦ ការរួមចំណែកតាមក្រុមប្រភេទ តាមតម្លៃនៃផលនេសាទ**

តម្លៃរាយការណ៍សរុបសម្រាប់ខែតុលា មានចំនួន ៤៩៤.៦៧២.៩០០ រៀល ក្នុងនោះត្រីរួមចំណែក ៣៣,៩% ក្រុមមីក ២៦,៨% ក្រុមក្តាម ១៨,៧% និងក្រុមបង្កា ១១,៤%។ ក្រុមដែលមិនបានបញ្ជាក់ប្រភេទរួមចំណែក ៣% ខណៈដែលក្រុមឆ្លាម បំបែល និងសប្បីសត្វ រួមចំណែក ០,២% នៃតម្លៃផលនេសាទសរុប (ព័ត៌មានលម្អិតបន្ថែមមានបញ្ជូលក្នុងឧបសម្ព័ន្ធទី២)។



ក្រាហ្វិកទី២. តម្លៃនៃផលនេសាទតាមក្រុមប្រភេទសំខាន់ៗ គ្រប់កន្លែងឡើងផលនេសាទទាំងអស់

**៣.៧ សមាសភាគផលចាប់តាមប្រភេទ តាមតម្លៃផលចាប់តាមកន្លែងឡើងផលនេសាទ**

តម្លៃរាយការណ៍សរុបគ្រប់ប្រភេទទាំងអស់សម្រាប់ខែតុលា គឺ ៤៩៤.៩៧២.៩០០ រៀល តម្លៃនិងថ្លៃតាមប្រភេទមានតម្លៃខ្ពស់ជាងគេទាំង ២០ប្រភេទ មានបង្ហាញក្នុងតារាងទី៦។ ប្រភេទ (ក្រុម) ដែលមានតម្លៃរាយការណ៍ខ្ពស់បំផុតគឺក្រុមក្តាមសេះ (១៨,៤%) បន្ទាប់មកគឺមីក ( ៩,៤%) និងក្រុមបង្កា (៧,៦%) និងក្រុមត្រីចម្រុះ (៩,៣%)។ ត្រីកាម៉ុងខ្លួនខ្លី (៧,១%) ត្រីកាម៉ុងឬត្រីផ្កាធ្នូ (៧%) និងក្រុមបង្កា (៥%) ក៏ជាក្រុមប្រភេទសំខាន់ផងដែរ បើមិនដោយសារផលចាប់ដ៏ច្រើន ក៏ដោយសារតម្លៃដ៏ខ្ពស់។ ក្រុមប្រភេទផ្សេងទៀត ក្រៅពីក្រុមប្រភេទនេសាទបានច្រើនជាងគេទាំង ២០ប្រភេទ រួមចំណែក ៣% នៃតម្លៃរាយការណ៍សរុប។

តារាងទី៦. តម្លៃសរុប (១០០០រៀល) តាមប្រភេទនៅគ្រប់កន្លែងឡើងផលនេសាទទាំងអស់

ឈ្មោះវិទ្យាសាស្ត្រ	ឈ្មោះទូទៅ	ឈ្មោះភាសាខ្មែរ	តម្លៃ (១០០០ រៀល)	តម្លៃ (%)	ថ្លៃ (រៀល/គ.ក្រ)
<i>Portunus pelagicus</i>	Swimming crab	ក្តាមសេះ	91,245	18.4%	24,425
	Cephalopods (squids/cuttlefish)	ពពួកមីកស្នូក និងមីកបំពង់	46,588	9.4%	16,425
	Other fish nei	ប្រភេទត្រីចំរុះ	46,186	9.3%	2,800
	Squids nei	មីក	37,797	7.6%	15,525
<i>Encrasicholina heteroloba</i>	Shorthead anchovy	ត្រីកាកឹម	35,216	7.1%	850
<i>Decapterus macrosoma</i>	Shortfin scad	ត្រីកាម៉ុងឬត្រី ញាតូ	34,761	7.0%	3,825
	Octopus	មីកពីងពាង	33,388	6.7%	11,800
	Shellfish nei	ខ្យង មីក ក្តាម ផ្សេងៗ	29,360	5.9%	1,300
<i>Penaeus sp.</i>	Prawns nei	បង្កា	29,098	5.9%	18,950
	Other catch nei	ផ្សេងៗ	14,835	3.0%	16,800
<i>Suborder Sepiina</i>	Cuttlefish	មីកស្នូក	14,754	3.0%	19,000
	Tuna	ត្រីឈាម	13,500	2.7%	2,700
<i>Rastrelliger faughni</i>	Island mackerel	ត្រីប៉ាឡាំង	12,000	2.4%	5,500
	Shrimps (unsorted)	ពពួកបង្កាគ្រប់ ប្រភេទទាំងអស់	11,101	2.2%	7,150
<i>Metapenaeus spp.</i>	Shrimps (Metapeneus)	បង្កាឌីខាក់	8,764	1.8%	20,275
	Needlefish nei	ត្រីផ្ទោង	7,867	1.6%	8,450
<i>scomberoides tala</i>	Barred queenfish	ត្រីកាឡាំង	4,800	1.0%	4,000
<i>Rastrelliger kanagurta</i>	Indian mackerel	ត្រីកាម៉ុងខ្លួនវែង	3,300	0.7%	11,000
	Mantis shrimp	បង្កងកណ្តុប	2,573	0.5%	46,700
	Shrimps nei	បង្កងប៉ាក	2,495	0.5%	162,775
	Other species	ប្រភេទផ្សេង ទៀត	15,045	3.0%	
<b>សរុបរួម</b>			<b>494,673</b>		

សមាមាត្រដ៏ខ្ពស់នៃត្រីកាកឹមនិងត្រីមានតម្លៃខ្ពស់ប្លែកខុសពីខែមុនៗ ធ្វើអោយតម្លៃជាមធ្យមសម្រាប់ខែតុលា គឺមាន តម្លៃ ៣៨៦២រៀល/តីឡូក្រាម។

### ៣.៨ ការប៉ាន់ប្រមាណផលនេសាទសរុប

ការប៉ាន់ប្រមាណផលចាប់សរុបត្រូវបានគណនាដាច់ពីគ្នាសម្រាប់ថ្នាក់ឧបករណ៍នេសាទ ដើម្បីកាត់បន្ថយបម្រែបម្រួលតម្លៃ CPUE<sup>1</sup> យោងលើសារៈសំខាន់នៃនេសាទដោយទុកអ្នកអូសនិងបម្រែបម្រួលខ្ពស់នៃ CPUE ដែលទាក់ទងយ៉ាងជិតស្និទ្ធនឹងប្រវែងនិងកម្លាំងម៉ាស៊ីនទូកនេសាទ ឧបករណ៍អ្នកអូសត្រូវបានបែងចែកតាមថ្នាក់ទំហំមូលដ្ឋានចំនួន ៣កម្រិត<sup>1</sup> បន្ថែមលើថ្នាក់ទូកនេសាទស្តង់ដាររបស់រដ្ឋបាលជលផល។ ទិន្នផលតាមទូកនេសាទប្រចាំខែគឺផ្អែកលើការប៉ាន់ប្រមាណ CPUE ឯករាជ្យ (ផលនេសាទមធ្យមប្រចាំថ្ងៃ) និងចំនួនថ្ងៃនេសាទប្រចាំខែ រីឯការបូកសរុបប្រើចំនួនទូកនេសាទតាមប្រភេទទូកនេសាទនីមួយៗ ផ្អែកលើទិន្នន័យជំរឿនទូកនេសាទឆ្នាំ២០១៨ ដោយធ្វើការសន្មត់ថាមានទូកនេសាទ ៨៥% ជាទូកនេសាទសកម្ម<sup>2</sup>។

តារាងទី៧. ផលចាប់ប៉ាន់ប្រមាណសរុបតាមប្រភេទទូក ឧបករណ៍សំខាន់ៗ

Vessel-gear category	ចំនួនអង្កេត	CPUE	ε%	សមត្ថភាពនេសាទ (Effort)	ទិន្នផលតាមនាវាប្រចាំខែ (គ.ក្រ)	ទូកនេសាទសកម្ម (៨៥%)	ទិន្នផលសរុបប្រចាំខែ (តោន)	%សរុប
ខ្នាតតូច <៦ម	0	5.5	(7.0%)	5.0	27.5	775.2	21.3	0.3%
ខ្នាតតូច ៦-<១២ម	48	30.0	23.2%	13.2	395.5	2658	1,051.1	15.4%
អ្នកអូស ៦-<១២ម	59	80.8	19.4%	19.0	1,535.7	952	1,462.0	21.4%
អ្នកអូស ១២-១៨ម	39	411.4	12.7%	19.6	8,047.8	339.15	2,729.4	40.0%
អ្នកអូស ១៨-<២៤ម	0	220.8	(88.7%)	16.0	3,533.3	42.5	150.2	2.2%
ឧបករណ៍ផ្សេងទៀត ១២-១៨ម	66	48.9	15.5%	14.1	690.3	1588.7	1,096.7	16.1%
ឧបករណ៍ផ្សេងទៀត ១៨-<២៤ម	11	112.3	31.0%	15.8	1,776.7	55.25	98.2	1.4%
ខ្នាតធំ លើស ២៤ម	1	1,340.7	(63.8%)	17.5	23,462.5	9	211.2	3.1%
<b>ផលចាប់ប៉ាន់ប្រមាណសរុបសម្រាប់ខែតុលា</b>							<b>6,820.0</b>	

ផលនេសាទ សរុបគណនាសម្រាប់ខែតុលា ឆ្នាំ២០២៣ គឺ **៧៤៦៥,៨**តោន។ យោងតាមផលចាប់ ដែលបានរាយការណ៍ ការនេសាទដោយអ្នកអូសមានការរួមចំណែកច្រើនជាងគេបំផុតដល់ផលនេសាទប៉ាន់ប្រមាណសរុបគឺចំនួន ៦២,៧% ជាមួយនឹងទូកនេសាទខ្នាតតូចបានរួមចំណែកច្រើនជាង ១៥,៥%។ ដោយសារតែចំនួនសង្កេតមិនគ្រប់គ្រាន់សម្រាប់ប្រភេទនាវា-ឧបករណ៍មួយចំនួនតាមខ្លះៗ ការគណនាផលនេសាទ សរុបប្រចាំខែក្នុងតារាងទី៧ ប្រើប្រាស់តម្លៃមធ្យមប្រចាំឆ្នាំសម្រាប់ CPUE និង សមត្ថភាពនេសាទ (Effort) សម្រាប់នាវានេសាទខ្នាតតូច < ៦ម៉ែត្រ ទូកអ្នកអូស ១៨-២៤ម៉ែត្រ និង នាវានេសាទខ្នាតធំ >២៤ម៉ែត្រ។ មានការកត់ត្រាការឡើងផលនេសាទសម្រាប់ថ្នាក់ទូក-ឧបករណ៍ទាំងនេះតិចតួច ក្នុងមួយឆ្នាំកន្លងទៅ ដូចនេះតម្លៃ ε% តំណាងឱ្យតម្លៃប្រចាំឆ្នាំ។

<sup>1</sup> ទិន្នន័យឆ្នាំ២០២៣ មិនមានការកត់ត្រាឧបករណ៍ទូកអ្នកអូសតាមប្រភេទ

<sup>2</sup> ផ្អែកលើព័ត៌មានផ្តល់ដោយមន្ត្រីខណ្ឌរដ្ឋបាលជលផល

តម្លៃ ៩%, តាមប្រភេទ ទូកនេសាទ-ឧបករណ៍ភាគច្រើន អាចទទួលយកបាន ក៏ប៉ុន្តែពេលធ្វើការប៉ាន់ប្រមាណប្រចាំឆ្នាំ សម្រាប់ទូកនេសាទ ដែលមានទំហំវែងជាង ១៨ម៉ែត្រ មិនមានភាពជាក់លាក់នៃស្ថិតិគ្រប់គ្រាន់។ ទោះជាយ៉ាងណាក៏ដោយ ដោយសារថ្នាក់ទូកនេសាទ-ឧបករណ៍ទាំងនេះបានរួមចំណែកតិចជាង ៤,៨% នៃផលចាប់ប៉ាន់ស្មានសរុប ធ្វើអោយមានការជឿជាក់ថាតម្លៃប៉ាន់ប្រមាណនេះកៀកខ្លាំងទៅនឹងតម្លៃជាក់ស្តែង។

ដោយប្រើថ្លៃរាយការណ៍មធ្យម (៣៨៦២រៀល) តម្លៃសរុបនៃផលចាប់ប៉ាន់ប្រមាណជា **៣០.៦៤៧.១០៩.០០០** រៀល ឬ **៧.៤៧៤.៩០៥** ដុល្លារសហរដ្ឋអាមេរិក។

ព្រះហស្តលេខ ១៧៧ ប្រកាសរាជរដ្ឋាភិបាល រាជធានីភ្នំពេញ ថ្ងៃទី ១៥ ខែ សីហា ឆ្នាំ ២០២៤  
ហត្ថលេខា  
  
លោក បា ចារិន្ទ

បានឃើញ  
ព្រះហស្តលេខ ១៧៧ ប្រកាសរាជរដ្ឋាភិបាល រាជធានីភ្នំពេញ ថ្ងៃទី ២០ ខែ សីហា ឆ្នាំ ២០២៤  
ប្រតិបត្តិការត្រួតពិនិត្យ និងការប្រឆាំងកម្មវិធី CAPPISH-Capture  
  
គុំ សុផា

ឧបសម្ព័ន្ធទី១. សមាសភាគផលនេសាទ តាមក្រុមប្រភេទគ្រប់ការឡើងផលនេសាទ តាមទម្ងន់និងតម្លៃ

ក្រុមប្រភេទ	ទម្ងន់សរុប (គ.ក្រ)	ទម្ងន់សរុប% (គ.ក្រ)
ត្រី	75,440	58.89%
សប្បីសត្វ (មីក បង្កា)	34,684	27.07%
មីក	8440	6.59%
បង្កា	3,910.2	3.05%
ក្តាម	3,451.4	2.69%
ក្រុមប្រភេទផ្សេងទៀត	1,946	1.52%
បំបែល	221	0.17%
ឆ្កាម	12	0.01%
<b>សរុបរួម</b>	<b>128,104.6</b>	

ក្រុមប្រភេទ	តម្លៃសរុប (១០០០រៀល)	តម្លៃសរុប (%)
ត្រី	167,774.1	33.92%
មីក	132,527	26.79%
ក្តាម	92,278.3	18.65%
បង្កា	56,392.5	11.40%
សប្បីសត្វ (មីក បង្កា)	29,874	6.04%
ក្រុមប្រភេទផ្សេងទៀត	14,835	3.00%
បំបែល	920	0.19%
ឆ្កាម	72	0.01%
<b>សរុបរួម</b>	<b>494,672.9</b>	
ថ្លៃមធ្យម	៣៨៦២រៀល/គ.ក្រ	



ឧបសម្ព័ន្ធទី២. ការរួមចំណែកផលនេសាទតាមប្រភេទឧបករណ៍នេសាទនិងតាមខេត្ត

ប្រភេទឧបករណ៍	កោះកុង	ព្រះសីហនុ	កំពត	កែប	សរុបរួម (គ.ក្រ)
អ្ននអ្នស	68.0%	30.5%	0.9%	0.6%	103,389.5
មងត្រីកាម៉ុង	23.8%	76.2%	-	-	8,420.0
មិនមានបញ្ជាក់ឧបករណ៍	-	-	100.0%	-	4,400.0
រនងខ្យងចាប់មីកពីងពាង	100.0%	-	-	-	2,910.0
លបក្តាម	84.4%	-	12.0%	3.6%	2,019.3
មងក្តាម	64.3%	18.4%	0.0%	17.3%	1,486.5
មងត្រី	0.4%	-	91.7%	7.9%	1,200.0
មងត្រីផ្ទោង	-	14.9%	85.1%	-	1,175.0
លបមីក	100.0%	-	-	-	570.0
មងបង្កា	-	100.0%	-	-	365.8
សន្ទូចអ្នសមីក	100.0%	-	-	-	350.0
លបត្រីម្រើមព្រះ	-	-	-	100.0%	98.0
ឈិបយន្ត	100.0%	-	-	-	90.5
សន្ទូចត្រី	16.3%	-	-	83.7%	49.0
ពហុឧបករណ៍ (ច្រើន)	-	-	99.6%	0.4%	1581
<b>សរុបរួម</b>	<b>61.6%</b>	<b>30.2%</b>	<b>7.2%</b>	<b>0.9%</b>	<b>128,104.6</b>

ប្រភេទពហុឧបករណ៍ (ច្រើន) រួមបញ្ចូលផលនេសាទ ដែលប្រើបញ្ចូលគ្នានៃប្រភេទអ្ននអ្នសផ្សេងៗគ្នា មងត្រី និង/ឬ លប។

ឧបសម្ព័ន្ធទី៣. សមត្ថភាពផលចាប់ក្នុង១ឯកតា (CPUE) តាមខេត្ត

ខេត្ត	ថ្នាក់នានានេសាទ	ប្រភេទឧបករណ៍	មធ្យម CPUE	N	SD	ε%		
កំពត	ខ្នាតមធ្យម	មិនមានបញ្ជាក់ឧបករណ៍	191.7	2	110.8	40.9%		
		មងត្រី	76.7	3	11.5	8.7%		
		អូនអូស	39.7	23	12.3	6.5%		
		លបក្តាម	22.7	6	2.2	4.0%		
		ខ្នាតតូច	មងត្រី	59.5	14	27.6	12.4%	
		លបក្តាម	21.4	5	4.4	9.2%		
កែប	ខ្នាតមធ្យម	អូនអូស	30.4	21	3.2	2.3%		
		លបត្រីម្រើមព្រះ	23.5	2	9.2	27.7%		
		មងក្តាម	17.2	11	12.4	21.8%		
			លបក្តាម	9.6	2	2.9	21.7%	
	ខ្នាតតូច	សន្ទូចត្រី	20.5	2	0.7	2.4%		
		មងត្រី	17.0	5	12.4	32.7%		
		លបត្រីម្រើមព្រះ	12.8	4	1.0	3.8%		
មងក្តាម		11.3	6	4.2	15.1%			
កោះកុង	ខ្នាតមធ្យម	អូនអូស	635.8	13	1053.6	46.0%		
		មងត្រីកាម៉ុង	150.7	3	22.3	8.5%		
		រនងខ្យងចាប់មីកពីងពាង	57.0	8	21.5	13.3%		
		លបក្តាម	33.8	3	27.0	46.1%		
		ឈិបយន្ត	20.3	2	5.3	18.5%		
			លបមីក	14.7	3	2.4	9.5%	
			មងក្តាម	13.3	6	23.0	70.8%	
	ខ្នាតតូច	រនងខ្យងចាប់មីកពីងពាង	35.4	2	2.9	5.9%		
		ឈិបយន្ត	16.7	3	7.6	26.2%		
				លបមីក	10.7	2	1.0	6.7%
				មងក្តាម	3.9	7	3.8	36.6%
ព្រះសីហនុ	ខ្នាតមធ្យម	អូនអូស	365.8	40	292.8	12.7%		
		មងត្រីកាម៉ុង	146.2	6	40.7	11.4%		
		មងបង្ហា	61.0	6	6.5	4.3%		
		មងបង្ហា	28.9	3	9.7	19.4%		

ឧបសម្ព័ន្ធទី៤. ផលនេសាទ តាមប្រភេទ តាមខេត្ត

ឈ្មោះវិទ្យាសាស្ត្រ	ឈ្មោះភាសាអង់គ្លេស	ឈ្មោះភាសាខ្មែរ	កោះកុង	ព្រះសីហនុ	កំពត	កែប	ផលចាប់ (គ. .ក្រ)	ផលចាប់ (%)
<i>Encrasicholina heteroloba</i>	Shorthead anchovy	កាកឹម	42.2%	57.8%	0.0%	0.0%	35,520.0	27.7%
	Shellfish nei	ខ្យង មីក ក្តាមផ្សេងៗ	100.0%	0.0%	0.0%	0.0%	33,850.0	26.4%
	Other fish nei	ប្រភេទត្រីចំរុះ	79.3%	16.4%	3.3%	1.0%	17,020.0	13.3%
<i>Decapterus macrosoma</i>	Shortfin scad	ត្រីកាម៉ុងឬត្រីញាធូ	0.0%	87.2%	12.8%	0.0%	7,424.0	5.8%
	Tuna	ត្រីឈាម	100.0%	0.0%	0.0%	0.0%	5,000.0	3.9%
	trash fish	ត្រីដី	1.0%	95.4%	0.0%	3.6%	3,520.0	2.7%
<i>Portunus pelagicus</i>	Swimming crab	ក្តាមសេះ	66.8%	15.2%	7.8%	10.2%	3,291.9	2.6%
	Cephalopods (squids/cuttlefish)	ពពួកមីកស្តុកនិងមីកបំពង់	67.7%	32.1%	0.1%	0.0%	2,893.0	2.3%
	Squids nei	មីក	99.1%	0.0%	0.9%	0.0%	2,152.0	1.7%
<i>Rastrelliger faughni</i>	Island mackerel	ត្រីប៉ាឡាំង	0.0%	0.0%	100.0%	0.0%	2,100.0	1.6%
	Octopus	មីកពីងពាង	91.6%	0.0%	6.8%	1.6%	1,987.0	1.6%
	Other catch nei	ផ្សេងៗ	0.0%	0.0%	100.0%	0.0%	1,946.0	1.5%
	Shrimps (unsorted)	ពពួកបង្កាគ្រប់ប្រភេទទាំងអស់					1,624.0	1.3%
<i>Penaeus sp.</i>	Prawns nei	បង្កា	6.6%	74.8%	0.0%	18.6%	1,311.5	1.0%
<i>scomberoides tala</i>	Barred queenfish	ត្រីកាឡាំង	100.0%	0.0%	0.0%	0.0%	1,200.0	0.9%
	Needlefish nei	ត្រីធ្មោង	0.0%	14.6%	84.4%	1.0%	1,199.0	0.9%
<i>Anodontostoma chacunda</i>	Chacunda gizzard shad	ត្រីកាម៉យ	0.0%	1.7%	97.2%	1.1%	1,055.0	0.8%
	Cephalopods (octopus)	ពពួកមីកពីងពាង	0.0%	100.0%	0.0%	0.0%	931.0	0.7%
	Shellfish nei	ងាវចំរុះ	100.0%	0.0%	0.0%	0.0%	800.0	0.6%
<i>Suborder Sepiina</i>	Cuttlefish	មីកស្តុក	90.1%	0.6%	1.9%	7.3%	477.0	0.4%

	Small mixed shrimp nei	គង	0.0%	100.0%	0.0%	0.0%	451.0	0.4%
<i>Metapenaeus spp.</i>	Shrimps (Metapeneus)	បង្កាឌីខាក់	5.5%	94.5%	0.0%	0.0%	381.0	0.3%
<i>Rastrelliger kanagurta</i>	Indian mackerel	ត្រីកាម៉ុងខ្លួនវែង	0.0%	0.0%	100.0%	0.0%	300.0	0.2%
<i>Carangoides bajad</i>	Orange-spotted trevally	ត្រីឆែកាម	100.0%	0.0%	0.0%	0.0%	300.0	0.2%
<i>Scomberoides commersonianus</i>	Talang queenfish	ត្រីកាឡាំង	0.0%	0.0%	98.0%	2.0%	255.0	0.2%
<i>Siganus canaliculatus</i>	Whitespotted Spinefoot	ត្រីកន្តាំងក្រអូម	0.0%	0.0%	100.0%	0.0%	227.0	0.2%
	Rays nei	បបែល	0.0%	0.5%	99.5%	0.0%	208.0	0.2%
	Mantis shrimp	បង្កងកណ្តុប	17.7%	9.5%	72.8%	0.0%	126.9	0.1%
<i>Rastrelliger brachysoma</i>	Short mackerel	ត្រីផ្កាចូ ឬត្រីកាម៉ុងខ្លួនខ្លី	40.0%	0.0%	60.0%	0.0%	125.0	0.1%
	Crabs nei	ក្តាមផ្សេងៗ	0.0%	0.0%	0.0%	100.0%	84.0	0.1%
	Crabs (swimming/mud crab)	ពពួកក្តាម (រួមទាំងក្តាមសេះ ក្តាមថ្ម ក្តាមជ័រ ជាដើម)	100.0%	0.0%	0.0%	0.0%	55.0	0.0%
<i>Sillago sihama</i>	Silver sillago	ត្រីព្រលួស	0.0%	0.0%	6.0%	94.0%	50.0	0.0%
	Emperors, scavengers nei	ត្រីគ្រាប់ខ្នុរ	0.0%	0.0%	100.0%	0.0%	42.0	0.0%
	Mollusks nei	សប្បីសត្វ ពពួកខ្យង ត្រី ងាវ	0.0%	44.1%	0.0%	55.9%	34.0	0.0%
<i>Leiognathus smithhursti</i>	Smithhurst's ponyfish	ត្រីកិខ្លួនខ្លី	0.0%	0.0%	0.0%	100.0%	25.0	0.0%
	Parrot fish	ត្រីសេក	0.0%	0.0%	66.7%	33.3%	21.0	0.0%
<i>Eleutheronema tetradactylum</i>	Fourfinger threadfin	ត្រីកាវ៉ាវ	50.0%	0.0%	0.0%	50.0%	16.0	0.0%
	Shrimps nei	បង្កងប៉ាក	0.0%	74.7%	0.0%	25.3%	15.8	0.0%
<i>Episesarma versicolor</i>	Violet vinegar crab	ក្តាមជ័រ	100.0%	0.0%	0.0%	0.0%	15.0	0.0%
	Congers nei	អន្លង់សមុទ្រ	0.0%	0.0%	0.0%	100.0%	14.0	0.0%
<i>Pseudorhombus arsius</i>	Large tooth flounder	ត្រីអណ្តាតវែង	84.6%	0.0%	0.0%	15.4%	13.0	0.0%
<i>Chiloscyllium griseum</i>	Grey bambooshark	ឆ្ការត្រីកង្កែបឆ្ការ	0.0%	0.0%	0.0%	100.0%	12.0	0.0%

<i>Maculabatis gerrardi</i>	Whitespotted whipray	បំបែលសាច់អុជ	0.0%	0.0%	0.0%	100.0%	10.0	0.0%
<i>chacunda gizzard shad</i>	Anodontostoma chacuda	ត្រីកាម៉ាយ	0.0%	100.0%	0.0%	0.0%	8.0	0.0%
<i>Scylla serrata</i>	Mud crab	ក្ដាមថ្មី	100.0%	0.0%	0.0%	0.0%	5.5	0.0%
<i>Anampses geographicus</i>	Geographic wrasse	ត្រីកសេក	0.0%	0.0%	100.0%	0.0%	4.0	0.0%
<i>Brevitrygon imbricata</i>	Scaly whipray	បំបែលមាន់	0.0%	0.0%	0.0%	100.0%	3.0	0.0%
<i>Pampus argenteus</i>	Silver pomfret	ត្រីចាបស	0.0%	0.0%	0.0%	100.0%	2.0	0.0%
<b>សរុបរួម</b>			61.6%	30.2%	7.2%	0.9%	128,104.6	