



Food and Agriculture Organization of the United Nations



This programme is co-funded by the European Union



កម្មវិធីដំណាក់កាលទីសំបូលផលកម្ពុជា ប្រកបដោយចីរភាព និងបរិយាមន្ត្រៈ ផ្នែកនេសាទ

ការតាមដាន តាយកន្លែងលេសាទសមុទ្រ
នៅកន្លែងឡើងផលនេសាទក្នុងប្រទេសកម្ពុជា

re, Marcel Kroese 2021

របាយការណ៍ស្ថិតិផលនេសាទសមុទ្រ ប្រចាំខែកក្កដា ២០២៣

ចងក្រងដោយ៖ វិទ្យាស្ថានស្រាវជ្រាវ និងអភិវឌ្ឍន៍ជលផលសមុទ្រ

ការបោះពុម្ពផ្សាយនេះទទួលបានការគាំទ្រហិរញ្ញវត្ថុពីសហភាពអឺរ៉ុប។
ខ្លឹមសារនៃការបោះពុម្ពផ្សាយនេះ ជាការទទួលខុសត្រូវរបស់រដ្ឋបាលជលផល ហើយមិនឆ្លុះបញ្ចាំងពីទស្សនៈរបស់សហភាពអឺរ៉ុបឡើយ។

មាតិកា

បញ្ជីតារាង	ii
បញ្ជីក្រាហ្វិក.....	ii
ឧបសម្ព័ន្ធ	ii
សេចក្តីផ្តើមអំណរគុណ	iii
ពាក្យបំព្រួញ	iii
សេចក្តីសង្ខេប	iv
១. សេចក្តីផ្តើម	1
២. វិធីសាស្ត្រស្រាវជ្រាវ	1
៣. លទ្ធផល	1
៣.១ ចំនួនទូកនេសាទ/ការឡើងផលនេសាទអង្កេតនៅក្នុងខែកក្កដា	1
៣.២ សមត្ថភាពផលចាប់ក្នុង១ឯកតា តាមឧបករណ៍នេសាទសំខាន់ៗ	2
៣.៣ សមាមាត្រផលនេសាទដោយឧបករណ៍នេសាទសំខាន់ៗ	3
៣.៤ ការរួមចំណែកផលនេសាទដោយក្រុមប្រភេទតាមទម្ងន់នៃការឡើងផលនេសាទ	4
៣.៥ សមាសភាគផលនេសាទនៃប្រភេទរាយការណ៍តាមទម្ងន់ គ្រប់កន្លែងឡើងផលនេសាទ	5
៣.៦ ការរួមចំណែកតាមក្រុមប្រភេទ តាមតម្លៃនៃផលនេសាទ	6
៣.៧ សមាសភាគផលនេសាទតាមប្រភេទ តាមតម្លៃផលចាប់គ្រប់កន្លែងឡើងផលនេសាទ	7
៣.៨ ការប៉ាន់ប្រមាណផលនេសាទសរុប	8

បញ្ជីតារាង

តារាងទី១. ចំនួននៃការឡើងផលនេសាទ ដែលត្រូវបានកត់ត្រាតាមខេត្តនិងកន្លែងឡើងផលនេសាទ2
តារាងទី២. CPUE (គីឡូក្រាម/ថ្ងៃ) សម្រាប់ឧបករណ៍នេសាទខ្នាតតូចនិងខ្នាតមធ្យម2
តារាងទី៣. CPUE (គីឡូក្រាម/ថ្ងៃ) សម្រាប់ទូកអូនអូស តាមទំហំទូកនេសាទ3
តារាងទី៤. សមាមាត្រនៃផលចាប់តាមឧបករណ៍សំខាន់ៗ សម្រាប់ឧបករណ៍នេសាទខ្នាតតូចនិងខ្នាតមធ្យម..4
តារាងទី៥. សមាសភាគនៃផលនេសាទតាមប្រភេទ គ្រប់កន្លែងឡើងផលនេសាទទាំងអស់.....6
តារាងទី៦. តម្លៃសរុប (១០០០រៀល) រាយការណ៍តាមប្រភេទគ្រប់កន្លែងឡើងផលនេសាទទាំងអស់.....8
តារាងទី៧. ផលនេសាទប៉ាន់ស្មានសរុបតាមប្រភេទឧបករណ៍-ទូកនេសាទ សំខាន់ៗ9

បញ្ជីក្រាហ្វិក

ក្រាហ្វិកទី១.សមាសភាគផលនេសាទ តាមក្រុមប្រភេទគ្រប់កន្លែងឡើងផលនេសាទ តាមទម្ងន់និងតម្លៃ5
ក្រាហ្វិកទី២. តម្លៃនៃផលនេសាទតាមក្រុមប្រភេទសំខាន់ៗ គ្រប់កន្លែងឡើងផលនេសាទទាំងអស់.....7

ឧបសម្ព័ន្ធ

ឧបសម្ព័ន្ធទី១. សមាសភាគផលនេសាទ តាមក្រុមប្រភេទគ្រប់កន្លែងឡើងផលនេសាទ តាមទម្ងន់និងតម្លៃ ...11
ឧបសម្ព័ន្ធទី២. ការរួមចំណែកផលនេសាទតាមប្រភេទឧបករណ៍នេសាទនិងតាមខេត្ត12
ឧបសម្ព័ន្ធទី៣. សមត្ថភាពផលចាប់ក្នុង១ឯកតា CPUE តាមខេត្ត.....13
ឧបសម្ព័ន្ធទី៤. ផលនេសាទតាមប្រភេទ តាមខេត្ត.....14

សេចក្តីផ្តើមអំណរគុណ

របាយការណ៍ស្ថិតិប្រចាំខែនេះ ត្រូវបានរៀបចំឡើងដោយមានជំនួយហិរញ្ញវត្ថុពីសហភាពអឺរ៉ុប ក្រោមកម្មវិធីជំរុញកំណើនវិស័យជលផលប្រកបដោយចីរភាពនិងបរិយាប័ន្ន (CAPFISH)។ អ្នកចងក្រងរបាយការណ៍នេះសូមថ្លែងអំណរគុណដល់គម្រោងគាំទ្របច្ចេកទេសពីអង្គការស្បៀងនិងកសិកម្មនៃអង្គការសហប្រជាជាតិ (FAO CAPFISH-Capture) ដែលបានគាំទ្រដល់ការបង្កើតវិធីសាស្ត្រនិងការបណ្តុះបណ្តាល ព្រមទាំងផ្តល់ការណែនាំដល់ការប្រមូលនិងការវិភាគទិន្នន័យ។ អ្នកចងក្រងរបាយការណ៍ក៏សូមថ្លែងនូវអំណរគុណដល់ក្រុមមន្ត្រីប្រមូលទិន្នន័យនៃវិទ្យាស្ថានស្រាវជ្រាវនិងអភិវឌ្ឍន៍ជលផលសមុទ្រ (MaFReDI) សម្រាប់ការអនុវត្តការប្រមូលនិងបញ្ចូលទិន្នន័យយ៉ាងសកម្មរបស់ពួកគេ ព្រមទាំងការចូលរួមចំណែកបន្ថែមដល់ការបកស្រាយព័ត៌មាន។ អ្នកនិពន្ធសូមអរគុណយ៉ាងជ្រាលជ្រៅ ដល់មន្ត្រីមានសមត្ថកិច្ចមូលដ្ឋានគ្រប់លំដាប់ថ្នាក់ចំពោះការគាំទ្រនិងកិច្ចសហការនៅអំឡុងការចុះអនុវត្តការងារនៅទីវាល។

ពាក្យបំព្រួញ

CPUE	សមត្ថភាពផលចាប់ក្នុង១ឯកតា (Catch per Unit Effort)
EU	សហគមន៍អឺរ៉ុប
$\epsilon\%$	កំហុសស្តង់ដារប្រៀបធៀប (Relative Standard Error)
FAO	អង្គការស្បៀងនិងកសិកម្មនៃអង្គការសហប្រជាជាតិ
FCMAS	ការតាមដានវាយតម្លៃផលនេសាទសមុទ្រ
FiA	រដ្ឋបាលជលផល
FiAC	ខណ្ឌរដ្ឋបាលជលផល
KHR	វៀត
MaFReDI	វិទ្យាស្ថានស្រាវជ្រាវនិងអភិវឌ្ឍន៍ជលផលសមុទ្រ
MT	តោន
nei	គ្មានក្នុងក្រុមដទៃ (not elsewhere included)
SD	គម្លាតស្តង់ដារ (Standard Deviation)
US\$	ដុល្លារសហរដ្ឋអាមេរិក

សេចក្តីសង្ខេប

ទិន្នន័យអង្កេតផលនេសាទសម្រាប់ខែកក្កដា ឆ្នាំ២០២៣ បង្ហាញថាការនេសាទដោយឧបករណ៍មងត្រីកា ម៉ុងមានសមត្ថភាពផលចាប់ក្នុង១ឯកតា (CPUE) ខ្ពស់ជាងគេបំផុតគឺ ៤២០,២ គីឡូក្រាម/ថ្ងៃនេសាទ បន្ទាប់មកគឺ ការនេសាទអូសអូសខ្នាតមធ្យម (២៧៧,៨២ គីឡូក្រាម/ថ្ងៃ) លបត្រី (៩០,៣ គីឡូក្រាម/ថ្ងៃ) មងត្រី (៥១ គីឡូក្រាម/ ថ្ងៃ) និងរនងខ្យងចាប់មីកពីងពាង (៣៨.៩ គីឡូក្រាម/ថ្ងៃ)។ មានភាពខុសគ្នាយ៉ាងច្បាស់រវាង CPUE សម្រាប់ទូកអូស អូសខ្នាតតូចនិងខ្នាតធំ ដោយទូកអូសអូសមានប្រវែង ៦-១២ម៉ែត្រ មានផលនេសាទប្រចាំថ្ងៃជាមធ្យម ៥៣,២ គីឡូក្រាម និងទូកអូសអូសប្រវែង ១២-១៨ម៉ែត្រ មានផលនេសាទ ៥៤២,៨ គីឡូក្រាម ក្នុងមួយថ្ងៃ។

មានប្រភេទសរុបចំនួន ៣១ ត្រូវបានកត់ត្រា ដោយក្នុងនោះ *Encrasicholina heteroloba* (ត្រីកាកឹម) រួម ចំណែកច្រើនជាង ៦៥,១% នៃផលនេសាទរាយការណ៍សរុបចំនួន ១៥៦.១៣៨,៣ គីឡូក្រាម ក្នុងចំណោមការ អង្កេតការឡើងផលនេសាទសរុបចំនួន២២៤។ ជាទូទៅ ត្រីរួមចំណែក ៨០,៧% នៃចំនួនផលនេសាទរាយការណ៍ សរុប បន្ទាប់មកគឺក្រុមមីក ៥,៨% ក្រុមបង្កា ៣,៣% និងក្រុមក្តាម ១,១%។ ចំណែកឯតម្លៃនៃផលនេសាទវិញ ក្រុម មីករួមចំណែក ២៩,៣% ក្រុមត្រី ៤១,១% ក្រុមក្តាម ៩,៦% និងក្រុមបង្កា ១៤,៨%។ តម្លៃសរុបនៃផលនេសាទ ដែលបានរាយការណ៍គឺ ៤៥០.២៨៨.០០០ រៀល។

ផលនេសាទប៉ាន់ប្រមាណសរុបសម្រាប់ខែកក្កដា ឆ្នាំ២០២៣ គឺចំនួន ៧៨៣០,៤ តោន ដែលភាគច្រើន បានមកពីការនេសាទដោយទូកអូសអូស (៥៩,៨%) និងការនេសាទខ្នាតតូចបានរួមចំណែកច្រើនជាង ១៧%។ តម្លៃ ផលនេសាទប៉ាន់ស្មានសរុបដោយប្រើថ្លៃរាយការណ៍ជាមធ្យមគឺ ៣២.៤៩៦.១១០.០០០ រៀល ឬ ៧.៩៩៤.០៤៣ ដុល្លារសហរដ្ឋអាមេរិក។

១. សេចក្តីផ្តើម

វិទ្យាស្ថានស្រាវជ្រាវនិងអភិវឌ្ឍន៍ជលផលសមុទ្រ (MaFRReDI) ដោយមានជំនួយបច្ចេកទេសនៃកម្មវិធីជំរុញកំណើនវិស័យជលផលប្រកបដោយចីរភាពនិងបរិយាប័ននៃអង្គការស្បៀងនិងកសិកម្ម នៃសហប្រជាប្រជាជាតិ (FAO CAPFISH) ក្រោមការគាំទ្រថវិការបស់សហភាពអឺរ៉ុប (EU) កំពុងអនុវត្តការអង្កេតផលនេសាទជលផលសមុទ្រតាមបែបវិទ្យាសាស្ត្រ នៅតាមកន្លែងឡើងផលនេសាទក្នុងខេត្តទាំងបួនតាមតំបន់ឆ្នេរ ចាប់តាំងពីខែមិថុនា ឆ្នាំ ២០២១។ គោលបំណងនៃការអង្កេតនេះគឺដើម្បីធ្វើការប៉ាន់ប្រមាណ CPUE គិតជាត្រីក្រាម/ថ្ងៃនេសាទ តាមឧបករណ៍នេសាទសំខាន់ៗ សមត្ថភាពនៃការធ្វើនេសាទប្រចាំខែ ផលនេសាទតាមប្រភេទនិងតម្លៃ ព្រមទាំងធ្វើការប៉ាន់ប្រមាណផលនេសាទសរុបពីទិន្នន័យប្រមូលបានពីកន្លែងឡើងផលនេសាទនៅខេត្តកំពត កែប កោះកុង និងព្រះសីហនុ។ របាយការណ៍នេះបង្ហាញអំពីលទ្ធផលសំខាន់នៃការតាមដានផលនេសាទសមុទ្រនៅថ្នាក់ជាតិក្នុងប្រទេសកម្ពុជា សម្រាប់ខែកក្កដា ឆ្នាំ២០២៣។

យោងតាមតម្រូវការអាទិភាពនិងសំណើរពីខណ្ឌរដ្ឋបាលជលផល ព័ត៌មានលម្អិតបន្ថែមអំពីលទ្ធផលតាមខេត្តនីមួយៗ មានបង្ហាញជូននៅក្នុងឧបសម្ព័ន្ធ។

២. វិធីសាស្ត្រស្រាវជ្រាវ

វិធីសាស្ត្រស្រាវជ្រាវ ការចនាសំណាក និងទម្រង់អង្កេតសម្រាប់ការអង្កេតតាមដានផលនេសាទជលផលសមុទ្រ (FCMAS) មានបញ្ចូលនៅក្នុងសៀវភៅណែនាំ ដែលអាចរកបានពីគេហទំព័រនៃរដ្ឋបាលជលផលតាមឯកសារយោងដូចខាងក្រោម:

រដ្ឋបាលជលផល (FIA) ឆ្នាំ២០២១. ឯកសារណែនាំការអង្កេតផលនេសាទជលផលសមុទ្រក្នុងប្រទេសកម្ពុជា ចងក្រងដោយវិទ្យាស្ថានស្រាវជ្រាវនិងអភិវឌ្ឍន៍ជលផលសមុទ្រនៃរដ្ឋបាលជលផល រាជធានីភ្នំពេញ ប្រទេសកម្ពុជា ៣៨ទំព័រ។

៣. លទ្ធផល

៣.១ ចំនួនទូកនេសាទ/ការឡើងផលនេសាទអង្កេតនៅក្នុងខែកក្កដា

ការប្រមូលទិន្នន័យសម្រាប់ខែកក្កដា ឆ្នាំ២០២៣ ធ្វើឡើងនៅទីតាំងឡើងផលនេសាទចំនួន៨ ដោយមានកន្លែងឡើងផលនេសាទចំនួន២ នៅតាមខេត្តតំបន់ឆ្នេរនីមួយៗ (តារាងទី១)។ សរុបរួម មានការអង្កេតការឡើងផលនេសាទពីទូកនេសាទខ្នាតតូចចំនួន៤៨ និងទូកនេសាទខ្នាតមធ្យមចំនួន ១៧៦ ត្រូវបានកត់ត្រា។ ទូកនេសាទខ្នាតមធ្យមរួមមានប្រវែង ១២ម-២៤ម៉ែត្រ រួមនឹងទូកនេសាទអូសទាំងអស់ដោយមិនគិតពីទំហំ ព្រមទាំងទូកអូសគ្រែងឈាម។

ការអង្កេតត្រូវបានអនុវត្តនៅកន្លែងឡើងផលនេសាទគោលដៅទាំងអស់រយៈពេលបួនថ្ងៃជាប់គ្នា ដូចៗគ្នា ដោយធ្វើការកត់ត្រាផលនេសាទពីការឡើងផលនេសាទដោយចៃដន្យ ចំនួន៧ ក្នុងមួយថ្ងៃៗ តាមរយៈការសម្ភាសន៍ (ការស្ទង់មតិតាមបែបវិទ្យាសាស្ត្រ) និងកំណត់មានស្រាប់ដោយត្រាពាណិជ្ជករ/អ្នកនេសាទ។

តារាងទី១. ចំនួននៃការឡើងផលនេសាទ ដែលត្រូវបានកត់ត្រាតាមខេត្តនិងកន្លែងឡើងផលនេសាទ

ខេត្ត	កន្លែងឡើងផលនេសាទ	ថ្នាក់ទូក		សរុបរួម
		ខ្នាតតូច	ថ្នាក់មធ្យម	
កំពត	កំពង់កណ្តាល		២៨	២៨
កំពត	ត្រពាំងរពៅ	១៦	១២	២៨
កែប	អំពែង	១២	១៦	២៨
កែប	អូរក្រសារ	៦	២២	២៨
កោះកុង	ឧកញ៉ា លីយ៉ុងផាត់	៣	២៥	២៨
កោះកុង	ថ្មស	៨	២០	២៨
ព្រះសីហនុ	ស្ទឹងហាវ		២៨	២៨
ព្រះសីហនុ	ទំនប់រលក	៣	២៥	២៨
សរុបរួម		៤៨	១៧៦	២២៤

៣.២ សមត្ថភាពផលចាប់ក្នុង១ឯកតា តាមឧបករណ៍នេសាទសំខាន់ៗ

ដោយសារ FCMAS ប្រើសំណាកគំរូចែងនៃការឡើងផលនេសាទ ចំនួនកំណត់ត្រាអង្កេតសម្រាប់ឧបករណ៍នេសាទប្រែប្រួលរវាងខែផ្សេងៗគ្នា ប៉ុន្តែឆ្លុះបញ្ចាំងពីប្រតិបត្តិការនិងភាពញឹកញាប់នៃឧបករណ៍ ដែលប្រើនៅតាមកន្លែងឡើងផលនេសាទ ដែលត្រូវបានគ្របដណ្តប់ដោយការស្ទង់មតិ។ តារាងទី២ បញ្ចូលរាល់ឧបករណ៍នេសាទណា ដែលត្រូវបានអង្កេតចាប់ពី ២ដងឡើងទៅ ព្រោះអាចឱ្យគេវាយតម្លៃភាពត្រឹមត្រូវនៃស្ថិតិ ដោយធ្វើការគណនាកំហុសស្តង់ដារប្រៀបធៀប (ε%) នៃ CPUE ជាមធ្យម។ មងត្រីកាម៉ុងមាន CPUE ខ្ពស់បំផុតគឺ ៤២០,២ គីឡូក្រាម/ថ្ងៃនេសាទ ប៉ុន្តែមានកម្រិតត្រឹមត្រូវទាបខ្លាំងនិងមិនតំណាងអោយផលនេសាទជាមធ្យម។ ទូកអូសមានផលនេសាទជាមធ្យម ២២៧,៨ គីឡូក្រាម/ថ្ងៃ បន្ទាប់មកគឺលបត្រី (៩០,៣ គីឡូក្រាម/ថ្ងៃ) មងត្រី (៥១ គីឡូក្រាម/ថ្ងៃ) និងរនងខ្យងចាប់មីកពីងពាង (៣៨,៩ គីឡូក្រាម/ ថ្ងៃ) ។ ឧបករណ៍នេសាទខ្នាតតូច ដែលមានតម្លៃ CPUE ខ្ពស់ជាងគេគឺមងត្រី (៨៥,១គីឡូក្រាម/ថ្ងៃ) និងរនងខ្យងចាប់មីកពីងពាង (៤៥,២គីឡូក្រាម/ថ្ងៃ) ហើយឧបករណ៍ទាំងនេះមានផលនេសាទប្រៀបធៀបគ្នាបាន បើឧបករណ៍នេសាទទាំងនេះត្រូវបានប្រើដោយទូកនេសាទខ្នាតមធ្យម។

តារាងទី២. CPUE (គីឡូក្រាម/ថ្ងៃ) សម្រាប់ឧបករណ៍នេសាទខ្នាតតូចនិងខ្នាតមធ្យម

ខ្នាតមធ្យម	CPUE	N	SD	ε%
មងត្រីកាម៉ុង	420.2	3	505.1	69.4%
អូសអូស	277.8	109	386.9	13.3%
លបត្រី	90.3	4	13.8	7.6%
មងត្រី	51.0	4	42.5	41.7%
រនងខ្យងចាប់មីកពីងពាង	38.9	5	8.3	9.5%
បងបង្កា	33.0	2	5.4	11.5%

លបក្តាម	23.2	9	4.8	6.9%
ឈប់យន្ត	21.5	2	3.5	11.6%
លបត្រីម្រើមព្រះ	18.1	6	15.7	35.4%
មងក្តាម	15.4	23	8.2	11.1%
ឈ្នាំងអូសគ្រែងឈាម	6.3	6	4.6	29.9%
ខ្នាតតូច	CPUE	N	SD	ε%
មងត្រី	58.1	16	27.4	11.8%
រនងខ្យងចាប់មីកពីងពាង	45.2	3	4.1	5.3%
ឈប់យន្ត	24.0	2	9.9	29.2%
មងក្តាម	16.7	11	5.1	9.1%
លបក្តាម	16.6	2	8.7	36.9%
លបត្រីម្រើមព្រះ	12.6	12	3.8	8.8%

តម្លៃកំហុសស្តង់ដារប្រៀបធៀប (ε%) បង្ហាញពីភាពជាក់លាក់នៃស្ថិតិ ឬគម្លាតរំពឹងទុកនៃ CPUE ជាមធ្យម ដែលប៉ាន់ស្មានជុំវិញតម្លៃពិតនៃ CPUE។ ប្រសិនបើតម្លៃ ε% ខ្ពស់ជាង ២៥% បង្ហាញថាតម្លៃមធ្យមប៉ាន់ស្មានមិនជឿទុកចិត្ត និងមិនគួរប្រើ។ ដូចតារាងទី២ បង្ហាញមានឧបករណ៍នេសាទតិចតួចប៉ុណ្ណោះ ដែលមានការប្រែប្រួលខ្ពស់ទាក់ទងទៅនឹងការប៉ាន់ប្រមាណ CPUE ភាគច្រើនទំនងជាបណ្តាលមកពីភាពខុសគ្នានៃចំនួននៃការប្រើឧបករណ៍នេសាទ។ ភាពជាក់លាក់នៃស្ថិតិគឺអាចទទួលយកបានសម្រាប់ឧបករណ៍នេសាទភាគច្រើន។

តារាងទី៣. CPUE (គីឡូក្រាម/ថ្ងៃ) សម្រាប់ទូកអូសអូស តាមទំហំទូកនេសាទ

ទូកអូសអូស	CPUE	N	SD	ε%
ខ្នាតតូច ៦-១២ម	53.2	59	29.6	7.3%
ខ្នាតមធ្យម ១២-១៨ម	542.8	50	443.2	11.5%

ឧបករណ៍នេសាទដំណើរការដោយទូកនេសាទខ្នាតតូចនិងមធ្យមមានភាពខុសគ្នាតិចតួច លើកលែងតែឧបករណ៍នេសាទសកម្ម ដូចជាទូកអូសអូស។ CPUE នៃទូកអូសអូសមានភាពខុសគ្នាខ្លាំងរវាងថ្នាក់ទំហំទូកនេសាទ (តារាងទី៣) ទូកអូសអូសខ្នាតមធ្យម ១២-១៨ម៉ែត្រ មាន CPUE ៥៤២,៨ គីឡូក្រាម/ថ្ងៃ ដែលមានតម្លៃលើសពី ១០ដង នៃ CPUE ទូកអូសអូសប្រវែង ៦-១២ម៉ែត្រ នេសាទបាន ៥៣,២ គីឡូក្រាម/ថ្ងៃ។

៣.៣ សមាមាត្រផលនេសាទដោយឧបករណ៍នេសាទសំខាន់ៗ

ការនេសាទដោយអូសអូសបានរួមចំណែកខ្ពស់បំផុតទៅនឹងផលនេសាទរាយការណ៍សរុប ដែលមានចំនួន ៩០% នៃផលនេសាទ។ មងត្រីរួមចំណែកខ្ពស់បំផុតទៅនឹងផលនេសាទសរុបសម្រាប់ទូកនេសាទខ្នាតតូច។ ការនេសាទខ្នាតមធ្យមរួមចំណែកលើសពី ៩៨% នៃផលនេសាទកត់ត្រាសរុប ឧបករណ៍នេសាទខ្នាតមធ្យមផ្សេងទៀតក្រៅពីទូកអូសអូស រួមចំណែក ៨,៣០% នៃផលនេសាទរាយការណ៍។ ការនេសាទខ្នាតតូចរួមចំណែកត្រឹមតែ ២,២% នៃទិន្នផលនេសាទកត់ត្រាសរុប។

តារាងទី៤. សមាមាត្រនៃផលនេសាទដោយឧបករណ៍សំខាន់ៗ សម្រាប់ឧបករណ៍នេសាទខ្នាតតូចនិងខ្នាតមធ្យម

ខ្នាតមធ្យម (៩៨,៣០%)	ផលនេសាទ (%)
អ្ននអ្នស	90.0%
លបត្រី	2.6%
មងត្រីកាម៉ុង	2.1%
មងត្រីធ្មោង	1.3%
រនងខ្យងចាប់មីកពីងពាង	0.7%
មងត្រី	0.6%
មងក្តាម	0.3%
សន្ទូចអ្នសមីក	0.3%
លបត្រីម្រើមព្រះ	0.2%
ឧបករណ៍នេសាទផ្សេងទៀត	0.2%

ខ្នាតតូច (២,២%)	ផលនេសាទ (%)
មងត្រី	0.8%
រនងខ្យងចាប់មីកពីងពាង	0.7%
មងក្តាម	0.6%
ឧបករណ៍នេសាទផ្សេងទៀត	0.1%

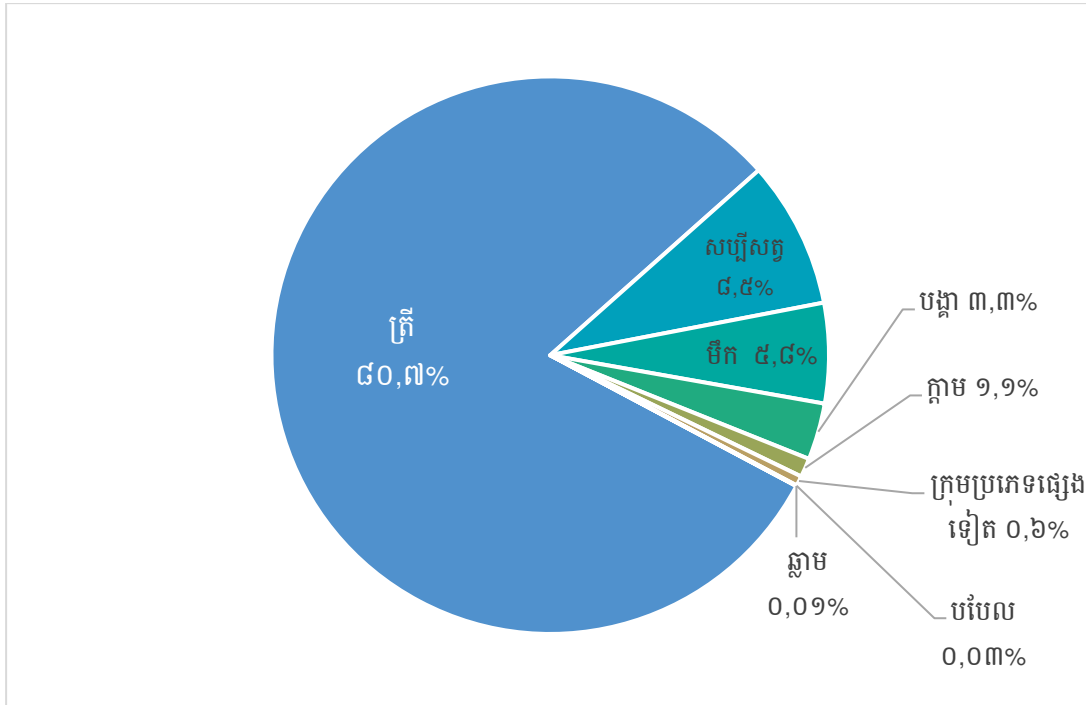
	សរុប	កំពត	កែប	កោះកុង	ព្រះសីហនុ
អ្ននអ្នស	140,596.9	0.9%	0.3%	19.2%	79.5%
ឧបករណ៍ខ្នាតមធ្យមផ្សេងទៀត	13,096.6	43.2%	4.0%	46.4%	6.4%
ខ្នាតតូច	2,444.8	38.2%	9.9%	42.0%	9.9%
សរុប	103,664.2	5.1%	0.8%	21.8%	72.3%

លើសពីនេះ បើពិនិត្យមើលផលនេសាទតាមខេត្ត សម្រាប់ខែកក្កដា ឆ្នាំ២០២៣ ផលនេសាទបានពីការនេសាទដោយទូកអ្ននអ្នសភាគច្រើនត្រូវបានរាយការណ៍ពីខេត្តព្រះសីហនុ បន្ទាប់មកខេត្តកោះកុង ទោះជាមានចំនួនខុសគ្នាឆ្ងាយក្តី ផលនេសាទពីខេត្តកំពតនិងកែបបញ្ចូលគ្នា រួមចំណែកបានត្រឹមតែ ១,២% ប៉ុណ្ណោះ។ ផលនេសាទភាគច្រើននៃការនេសាទខ្នាតមធ្យមផ្សេងទៀតគឺមាននៅខេត្តកំពតនិងកោះកុង ចំណែកផលនេសាទខ្នាតតូចភាគច្រើនមានរាយការណ៍នៅក្នុងខេត្តកោះកុង (សូមមើលព័ត៌មានលម្អិតបន្ថែម ឧបសម្ព័ន្ធទី៣)។

៣.៤ ការរួមចំណែកផលនេសាទដោយក្រុមប្រភេទតាមទម្ងន់នៃការឡើងផលនេសាទ

ផលនេសាទរាយការណ៍សរុបសម្រាប់ក្រុមប្រភេទទាំងអស់គឺ ១៥៦.១៣៨,៣ គីឡូក្រាម ត្រីជាក្រុមប្រភេទ ដែលគ្របដណ្តប់លើផលនេសាទសរុប ដែលមានស្ទើរតែ ៨០,៧% នៃទំងន់ផលនេសាទសរុប បន្ទាប់មកក្រុមសប្បីសត្វ

ក្តាម បង្កា ៨,៥% ក្រុមមីក ៥,៨% ក្រុមបង្កា ៣,៣% ក្រុមក្តាម ១,១% និងក្រុមមិនមានបញ្ជាក់ប្រភេទច្បាស់លាស់ មាន ០,៦% (សូមមើលឧបសម្ព័ន្ធ១)។ ក្រុមប្រភេទផ្សេងទៀត (ត្រីឆ្លាមនិងបបែល) រួមចំណែកត្រឹមតែ ០,៤% ប៉ុណ្ណោះ។



ក្រាហ្វិកទី១. សមាសភាគផលនេសាទតាមក្រុមប្រភេទ ដោយដាក់បញ្ចូលការឡើងផលនេសាទទាំងអស់

៣.៥ សមាសភាគផលនេសាទនៃប្រភេទរាយការណ៍តាមទម្ងន់ គ្រប់កន្លែងឡើងផលនេសាទ

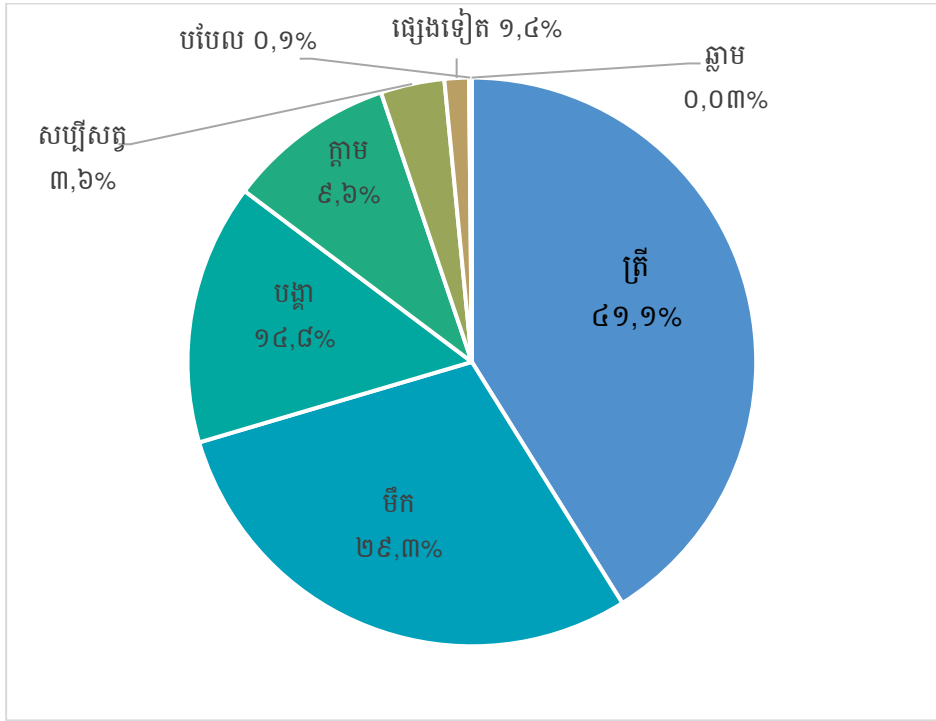
ផលនេសាទរាយការណ៍សរុបសម្រាប់ខែកក្កដា គឺ ១៥៦.១៣៨ គីឡូក្រាម សមាសភាគផលចាប់តាមប្រភេទមាន បង្កាញក្នុងតារាងទី៥។ ប្រភេទ ដែលសម្បូរជាងគេបំផុតគឺត្រីកាកីម (*Encrasicholina heteroloba*) ដែលរួម ចំណែក ៦៥,១% នៃចំនួនផលនេសាទរាយការណ៍សរុប។ បន្ទាប់មកមានក្រុមប្រភេទមួយចំនួនទៀតដូចជា សប្បី សត្វ ក្តាម បង្កា (៨,៥%) ក្រុមត្រីផ្សេងទៀត (៧%) ក្រុមមីក (២,១%) ក្រុមបង្កា (១,៦%) រួមនឹងត្រីដី (១,៥%) និង ក្រុមក្តាមសេះ (*Portunus pelagicus*) មាន ១%។ ប្រភេទមានផលនេសាទខ្ពស់ជាងគេទាំង២០ រួមចំណែក ៩៨,០% នៃផលចាប់សរុប។

តារាងទី៥. សមាសភាគនៃផលនេសាទតាមប្រភេទ គ្រប់កន្លែងឡើងផលនេសាទទាំងអស់

ឈ្មោះវិទ្យាសាស្ត្រ	ឈ្មោះជាភាសាអង់គ្លេស	ឈ្មោះជាភាសាខ្មែរ	ផល នេសាទ (គ.ក្រ)	ផល នេសាទ (%)
<i>Encrasicholina heteroloba</i>	Shorthead anchovy	កាកឹម	101,600.0	65.1%
	Shellfish nei	ខ្យង មីក ក្តាមផ្សេងៗ	13,240.0	8.5%
	Other fish nei	ប្រភេទត្រីចំរុះ	10,937.5	7.0%
	Cephalopods (squids/cuttlefish)	ពពួកមីកស្នូកនិងមីក បំពង់	3,211.0	2.1%
	Shrimps nei	ពពួកបង្កាគ្រប់ប្រភេទ ទាំងអស់	2,545.0	1.6%
	Squids nei	មីក	2,398.0	1.5%
	trash fish	ត្រីដី	2,309.0	1.5%
<i>Lutjanus bohar</i>	two-spot red snapper	ត្រីអាងក៏យអុចពីរ	2,248.0	1.4%
	Needlefish nei	ត្រីផ្ទោង	2,016.0	1.3%
<i>Rastrelliger kanagurta</i>	Indian mackerel	ត្រីកាម៉ុងខ្លួនវែង	1,905.0	1.2%
	Octopus	មីកពីងពាង	1,860.1	1.2%
<i>Portunus pelagicus</i>	Swimming crab	ក្តាមសេះ	1,553.0	1.0%
<i>Metapenaeus spp.</i>		បង្កាឌីខាក់	1,079.5	0.7%
<i>Decapterus macrosoma</i>	Shortfin scad	ត្រីកាម៉ុងឬត្រីប្លាធូ	1,001.0	0.6%
	Small mixed shrimp nei	គី	968.0	0.6%
<i>Anodontostoma chacunda</i>	Chacunda gizzard shad	ត្រីកាម៉យ	950.0	0.6%
	Octopus	ពពួកមីកពីងពាង	933.0	0.6%
	Other catch nei	ផ្សេងៗ	889.0	0.6%
<i>Epinephelus coioides</i>	Orange-spotted grouper	ត្រីតុកកែកៅ	668.0	0.4%
<i>Suborder Sepiina</i>	Cuttlefish	មីកស្នូក	666.9	0.4%
<i>Lutjanus argentimaculatus</i>	Mangrove red snapper	ត្រីអាងក៏យក្រហម	665.0	0.4%
<i>Siganus canaliculatus</i>	Whitespotted Spinefoot	ត្រីកន្តាំងក្រអូម	661.0	0.4%
	Other species	ប្រភេទផ្សេងទៀត	1,834.3	1.2%
សរុបរួម			156,138.3	

៣.៦ ការរួមចំណែកតាមក្រុមប្រភេទ តាមតម្លៃនៃផលនេសាទ

តម្លៃផលនេសាទរាយការណ៍សរុប សម្រាប់ខែកក្កដា មានចំនួន ៤៥០.២២៧.៧២០ រៀល ក្នុងនោះ ក្រុមត្រីរួម ចំណែក ៤១,១% ក្រុមមីក ២៩,៣% ក្រុមបង្កា ១៤,៨% និងក្រុមក្តាម ៩,៦%។ ក្រុម ដែលមិនបានបញ្ជាក់ប្រភេទ បានរួមចំណែក ១,៤% ខណៈដែលក្រុមឆ្កាម បំបែល និងសប្បីសត្វ ក្តាម បង្កា រួមចំណែក ០,២៦% នៃតម្លៃសរុប (ព័ត៌មានលម្អិតបន្ថែមមានបញ្ចូលក្នុងឧបសម្ព័ន្ធទី២)។



ក្រាហ្វិកទី២. តម្លៃនៃផលនេសាទតាមប្រភេទសំខាន់ៗ គ្រប់កន្លែងឡើងផលនេសាទទាំងអស់

៣.៧ សមាសភាគផលនេសាទតាមប្រភេទ តាមតម្លៃផលចាប់គ្រប់កន្លែងឡើងផលនេសាទ

តម្លៃរាយការណ៍សរុបគ្រប់ប្រភេទទាំងអស់ សម្រាប់ខែកក្កដា គឺ ៥៤០.២២៨.០០០ រៀល តម្លៃនិងថ្លៃតាមប្រភេទ មានតម្លៃខ្ពស់ជាងគេទាំង ២០ប្រភេទ មានបង្ហាញក្នុងតារាងទី៦។ ប្រភេទ (ក្រុម) ដែលមានតម្លៃរាយការណ៍ខ្ពស់ បំផុតគឺត្រីកាតឹម (១៨%) ទោះបីជាមានថ្លៃទាបត្រឹម ៨០០រៀល/គីឡូក្រាម ដោយសារផលនេសាទដ៏ច្រើនសន្ធឹក សន្ធាប់ធ្វើអោយត្រីកាតឹមមានចំណែកខ្ពស់ក្នុងតម្លៃផលនេសាទសរុប។ ប្រភេទមានតម្លៃខ្ពស់បន្ទាប់គឺក្រុមប្រភេទមីក ជាមួយនឹងមីកស្លូកនិងមីកបំពង់រួមចំណែក ១០%។ ដោយសារក្រុមមីកមិនត្រូវបានកំណត់ច្បាស់លាស់ និងជាក្រុម ប្រភេទមានតម្លៃខ្ពស់ មីក មីកពឹងពាងនិងមីកបំពង់ បានរួមចំណែកច្រើនជាង ២៩% នៃតម្លៃសរុបនៃក្រុមប្រភេទនេះ។ ក្រុមក្តាមសេះ (៩%) និងក្រុមបង្កា (៦%) ក៏ជាក្រុមប្រភេទសំខាន់ បើមិនដោយមានបរិមាណដ៏ច្រើន ឬក៏ដោយមាន តម្លៃខ្ពស់។ ប្រភេទផ្សេងទៀតក្រៅពីប្រភេទកំពូលគេទាំង ២០ រួមចំណែក ៤,៩% នៃតម្លៃរាយការណ៍សរុប។

តារាងទី៦. តម្លៃសរុប (១០០០រៀល) តាមប្រភេទនៅគ្រប់កន្លែងឡើងផលនេសាទទាំងអស់

ឈ្មោះវិទ្យាសាស្ត្រ	ឈ្មោះទូទៅ	ឈ្មោះភាសាខ្មែរ	តម្លៃ (១០០០រៀល)	តម្លៃ (%)	ថ្លៃ (រៀល/គ.ក្រ)
<i>Encrasicholina heteroloba</i>	Shorthead anchovy	កាកឹម	81,280	18.1%	800
	Cephalopods (squids/cuttlefish)	ពពួកមីកស្នូកនិងមីកបំពង់	46,600	10.4%	15,278
	Squids nei	មីក	44,258	9.8%	15,603
<i>Portunus pelagicus</i>	Swimming crab	ក្តាមសេះ	42,049	9.3%	22,833
	Shrimps nei	បង្កា	29,089	6.5%	9,157
	Other fish nei	ប្រភេទត្រីចំរុះ	28,845	6.4%	3,114
<i>Metapenaeus spp.</i>		បង្កា	23,660	5.3%	21,421
	Octopus	មីកពឹងពាង	20,470	4.5%	10,574
	Shellfish nei	ខ្យង មីក ក្តាមផ្សេងៗ	14,113	3.1%	1,094
<i>Epinephelus coioides</i>	Orange-spotted grouper	ត្រីតុកកែកៅ	13,295	3.0%	19,000
<i>Rastrelliger kanagurta</i>	Indian mackerel	ត្រីកាម៉ុងខ្លួនវែង	12,325	2.7%	6,000
<i>Lutjanus argentimaculatus</i>	Mangrove red snapper	ត្រីអាំងកឹយក្រហម	11,305	2.5%	17,000
<i>Lutjanus bohar</i>	two-spot red snapper	ត្រីអាំងកឹយអុចពីរ	9,149	2.0%	3,779
<i>Suborder Sepiina</i>	Cuttlefish	មីកស្នូក	8,883	2.0%	14,446
<i>Decapterus macrosoma</i>	Shortfin scad	ត្រីកាម៉ុងឬត្រីប្លាធុ	8,010	1.8%	9,000
	Needlefish nei	ត្រីផ្ទោង	7,116	1.6%	6,731
	Other catch nei	ផ្សេងៗ	6,263	1.4%	13,122
<i>Penaeus sp.</i>	Prawns nei	បង្កា	5,973	1.3%	16,000
	Small mixed shrimp nei	តី	3,797	0.8%	3,917
	Other species	ប្រភេទផ្សេងទៀត	21,991	4.9%	
សរុបរួម			450,228		

សមាមាត្រខ្ពស់នៃត្រីកាកឹម ដែលប្រភេទមានថ្លៃទាប នៅក្នុងផលនេសាទដែលបានរាយការណ៍ ធ្វើអោយថ្លៃជាមធ្យមមានប្រហែល ២៨៨៤រៀល/គីឡូក្រាម។

៣.៨ ការប៉ាន់ប្រមាណផលនេសាទសរុប

ការប៉ាន់ប្រមាណផលចាប់សរុបត្រូវបានគណនាដាច់ពីគ្នាសម្រាប់ថ្នាក់ឧបករណ៍នេសាទ ដើម្បីកាត់បន្ថយបម្រែបម្រួលតម្លៃ CPUE។ យោងលើសារៈសំខាន់នៃការនេសាទដោយទូកអូនអូស ការគណនានេះមានបន្ថែមទំហំមូល

ដ្ឋានទូកអូសអូសទាំង ៣កម្រិត¹ បន្ថែមលើថ្នាក់ទូកនេសាទស្តង់ដាររបស់រដ្ឋបាលជលផល។ ទិន្នផលតាមទូកនេសាទប្រចាំខែគឺផ្អែកលើការប៉ាន់ប្រមាណឯករាជ្យ យោងតាមផលចាប់ប្រចាំថ្ងៃជាមធ្យមនិងថ្ងៃនេសាទប្រចាំខែ រីឯការបូកសរុបប្រើចំនួនទូកនេសាទតាមប្រភេទទូកនេសាទនីមួយៗ ផ្អែកលើទិន្នន័យជំរឿនទូកនេសាទឆ្នាំ២០១៨ ដោយធ្វើការសន្មត់ថាមានទូកនេសាទ ៨៥% ជាទូកនេសាទសកម្ម²។

ផលនេសាទសរុបគណនាសម្រាប់ខែកក្កដា ឆ្នាំ២០២៣ គឺ ៧៨៣០,៤ តោន។ យោងតាមផលនេសាទ ដែលបានរាយការណ៍ ការនេសាទដោយអូសអូសមានការរួមចំណែកច្រើនជាងគេបំផុតទៅនឹងផលនេសាទប៉ាន់ស្មានសរុបគឺចំនួន ៥៩,៨% ជាមួយនឹងទូកនេសាទខ្នាតតូចរួមចំណែកស្ទើរតែ ១៧%។ ដោយសារតែចំនួនសង្កេតប្រភេទទូក-ឧបករណ៍មួយចំនួនមិនគ្រប់គ្រាន់តាមខេត្ត៖ ការគណនាផលនេសាទសរុបប្រចាំខែក្នុងតារាងទី៧ ប្រើប្រាស់តម្លៃមធ្យមប្រចាំឆ្នាំសម្រាប់ CPUE និងសមត្ថភាពនេសាទ (Effort) សម្រាប់ទូកនេសាទខ្នាតតូច < ៦ម៉ែត្រ ទូកអូសអូស ១៨-២៤ម៉ែត្រ និងទូកនេសាទខ្នាតធំ > ២៤ម៉ែត្រ។ មានការកត់ត្រាការអង្កេតការឡើងផលនេសាទតាមថ្នាក់ទូក-ឧបករណ៍ទាំងនេះតិចតួច ក្នុងមួយឆ្នាំកន្លងទៅ ដូចនេះតម្លៃ ៩% តំណាងឱ្យតម្លៃប្រចាំឆ្នាំ។

តារាងទី៧. ផលនេសាទប៉ាន់ស្មានសរុបតាមប្រភេទទូក ឧបករណ៍- សំខាន់ៗ

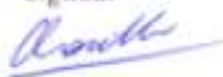
ប្រភេទ ទូកនេសាទ-ឧបករណ៍	ចំនួនអង្កេត	CPUE	៩%	សមត្ថភាពនេសាទ (Effort)	ទិន្នផលតាមនាវាប្រចាំខែ (គ.ក្រ)	ទូកនេសាទសកម្ម (៨៥%)	ទិន្នផលសរុបប្រចាំខែ (តោន)	%សរុប
ខ្នាតតូច <៦ម	0	5.5	(7.0%)	5.0	27.5	775.2	21.3	0.3%
ខ្នាតតូច ៦-<១២ម	48	31.2	12.1%	15.8	493.0	2658	1,310.5	16.7%
អូសអូស ៦-<១២ម	59	53.2	7.3%	19.6	1,040.1	952	990.1	12.6%
អូសអូស ១២-១៨ម	50	542.8	11.5%	19.3	10,454.2	339.15	3,545.5	45.3%
អូសអូស ១៨-<២៤ម	0	220.8	(88.7%)	16.0	3,533.3	42.5	150.2	1.9%
ឧបករណ៍ផ្សេងទៀត ១២-១៨ម	63	56.7	55.5%	13.3	757.6	1588.7	1,203.5	15.4%
ឧបករណ៍ផ្សេងទៀត ១៨-<២៤ម	4	327.5	69.0%	22.0	7,205.3	55.25	398.1	5.1%
ខ្នាតធំ លើស ២៤ម	0	1,340.7	(63.8%)	17.5	23,462.5	9	211.2	2.7%
ផលនេសាទ ប៉ាន់ប្រមាណសរុបសម្រាប់ខែកក្កដា							7,830.4	

តម្លៃ ៩%, តាមប្រភេទទូកនេសាទ-ឧបករណ៍ភាគច្រើនអាចទទួលយកបាន បន្ថែមលើទូកនេសាទវែងជាង ១៨ម៉ែត្រ ភាពជាក់លាក់នៃស្ថិតិមានមិនគ្រប់គ្រាន់សម្រាប់ទូកនេសាទខ្នាតមធ្យម មិនមែនជាអូសអូសទាំងអស់។ ដោយថ្នាក់ទូក-ឧបករណ៍នេះរួមចំណែកខ្ពស់ជាង ២៥% នៃផលនេសាទប៉ាន់ប្រមាណសរុប ធ្វើអោយមានការជឿជាក់តិចតួចលើកម្រិតនៃផលនេសាទប៉ាន់ប្រមាណសរុប សម្រាប់ខែកក្កដា ហើយលទ្ធផលនេះគួរប្រើជាការចង្អុលបង្ហាញ។

¹ ទិន្នន័យឆ្នាំ២០២៣ មិនមានការកត់ត្រាឧបករណ៍ទូកអូសអូសតាមប្រភេទ

² ផ្អែកលើព័ត៌មានផ្តល់ដោយមន្ត្រីខណ្ឌរដ្ឋបាលជលផល

ដោយប្រើថ្លៃមធ្យម តម្លៃសរុបនៃផលនេសាទប៉ាន់ប្រមាណមានចំនួន ៣២.៤៩៦.១១០.០០០ រៀល ឬ ៧.៩៩៤.០៤៣ ដុល្លារសហរដ្ឋអាមេរិក។ ដោយពិនិត្យលើភាពមិនច្បាស់នៃភាពតំណាងនៃសំណាកគំរូទៅនឹងផលនេសាទខ្នាតមធ្យម ថាតើមានភាពតំណាងល្អកម្រិតណា ដូចនេះតម្លៃ ដែលបានគណនានេះ អាចប្រើតម្លៃចង្អុលបង្ហាញទៅនឹងតម្លៃជាក់ស្តែងប៉ុណ្ណោះ។

ឆ្នាំ ២០២៤ ថ្ងៃ ១៩ ខែ វិច្ឆិកា ឆ្នាំ ២០២៤
រាជធានីភ្នំពេញ ថ្ងៃទី ១៩ ខែ វិច្ឆិកា ឆ្នាំ ២០២៤
ហត្ថលេខា

លោក ជា ថាវិទ្ធ

បានឃើញ
ឆ្នាំ ២០២៤ ថ្ងៃ ១៩ ខែ វិច្ឆិកា ឆ្នាំ ២០២៤
រាជធានីភ្នំពេញ ថ្ងៃទី ២០ ខែ វិច្ឆិកា ឆ្នាំ ២០២៤
ប្រតិបត្តិការព្រះរាជអាជ្ញាធរ
ប្រធានក្រុមការងារស៊ើបអង្កេតកម្មវិធី CAPFISH-Capture


គុំ សុថា

ឧបសម្ព័ន្ធទី១. សមាសភាគផលនេសាទតាមក្រុមប្រភេទគ្រប់ការឡើងផលនេសាទ តាមទម្ងន់និងតម្លៃ

ក្រុមប្រភេទ	ទម្ងន់សរុប (គ.ក្រ)	ទម្ងន់សរុប% (គ.ក្រ)
ត្រី	125953.5	80.67%
សប្បីសត្វ (ក្តាម បង្កា)	13320.2	8.53%
មីក	9069	5.81%
បង្កា	5128.8	3.28%
ក្តាម	1714.5	1.10%
ផ្សេងទៀត	889	0.57%
បំបែល	52.8	0.03%
ស្លាម	10.5	0.01%
សរុបរួម	156,138.3	

ក្រុមប្រភេទ	តម្លៃសរុប (១០០០ រៀល)	តម្លៃសរុប (%)
មីក	177,830	46.3%
ត្រី	133,885	34.8%
ក្តាម	36,887	9.6%
បង្កា	24,169	6.3%
ផ្សេងទៀត	7,958	2.1%
សប្បីសត្វ (ក្តាម បង្កា)	2,929	0.8%
បំបែល	750	0.2%
ស្លាម	12	0.0%
សរុបរួម	450,227.7	
តម្លៃមធ្យម	២៨៨៤រៀល/គ.ក្រ	

ឧបសម្ព័ន្ធទី២. ការរួមចំណែកផលនេសាទតាមប្រភេទឧបករណ៍នេសាទនិងតាមខេត្ត

ប្រភេទឧបករណ៍	កោះកុង	ព្រះសីហនុ	កំពត	កែប	សរុបរួម
អូនអូស	19.2%	79.5%	0.9%	0.3%	140,596.9
លបត្រី	85.1%	14.9%	-	-	4,035.0
មងត្រីកាម៉ុង	-	-	100.0%	-	3,350.0
មងត្រីធ្លោង	-	-	100.0%	-	2,000.0
រនងខ្យងចាប់មីកពីងពាង	100.0%	-	-	-	1,970.0
មងត្រី	45.8%	-	51.6%	2.6%	1,939.0
មងក្តាម	13.0%	47.0%	-	40.0%	877.6
សន្ទូចអូសមីក	100.0%	-	-	-	500.0
លបត្រីម្រើមព្រះ	14.7%	-	-	85.3%	408.0
លបក្តាម	-	-	100.0%	-	241.8
ឈិបយន្ត	100.0%	-	-	-	91.0
មងបង្កា	13.2%	86.8%	-	-	76.0
ឈ្មាងអូសក្រែងឈាម	100.0%	-	-	-	40.0
សន្ទូចរនងបំបែល	-	-	-	100.0%	13.0
សរុបរួម	21.8%	72.3%	5.1%	0.8%	156,138.3

ឧបសម្ព័ន្ធទី៣. សមត្ថភាពផលចាប់ក្នុង១ឯកតា CPUE តាមខេត្ត

ខេត្ត	ថ្នាក់ទូក នេសាទ	ប្រភេទឧបករណ៍	មធ្យម CPUE	N	SD	ε%	
កំពត	ខ្នាតមធ្យម	លបក្តាម	23.2	9	4.8	6.9%	
		មងត្រីកាម៉ុង	420.2	3	505.1	69.4%	
		អូនអូស	50.8	26	8.5	3.3%	
	ខ្នាតតូច	លបក្តាម	16.6	2	8.7	36.9%	
		មងត្រី	64.3	14	23.1	9.6%	
	កែប	ខ្នាតមធ្យម	លបត្រីម្រើមព្រះ	22.3	4	18.3	40.9%
កោះកុង	ខ្នាតមធ្យម	មងក្តាម	16.4	15	7.4	11.7%	
		មងត្រី	15.5	2	3.5	16.1%	
		អូនអូស	30.3	16	4.4	3.6%	
	ខ្នាតតូច	លបត្រីម្រើមព្រះ	12.2	9	4.4	12.0%	
		មងក្តាម	14.9	7	5.5	14.0%	
		លបត្រីម្រើមព្រះ	9.5	2	2.1	15.8%	
		ខ្នាតមធ្យម	មងក្តាម	13.6	7	10.4	28.8%
			ឈ្មាងអូសគ្រែងឈាម	6.3	6	4.6	29.9%
		ខ្នាតតូច	លបត្រី	95.4	3	11.3	6.9%
			រនងខ្យងចាប់មីកពីងពាង	38.9	5	8.3	9.5%
ឈិបយន្ត			21.5	2	3.5	11.6%	
		ខ្នាតមធ្យម	អូនអូស	185.6	18	115.2	14.6%
			លបត្រីម្រើមព្រះ	13.7	3	0.6	2.4%
	ខ្នាតតូច	រនងខ្យងចាប់មីកពីងពាង	45.2	3	4.1	5.3%	
		ឈិបយន្ត	24.0	2	9.9	29.2%	
ព្រះសីហនុ	ខ្នាតមធ្យម	មងបង្កា	33.0	2	5.4	11.5%	
		អូនអូស	512.9	49	473.4	13.2%	
	ខ្នាតតូច	មងក្តាម	20.2	3	1.9	5.4%	

ឧបសម្ព័ន្ធទី៤. ផលនេសាទតាមប្រភេទ តាមខេត្ត

ឈ្មោះវិទ្យាសាស្ត្រ	ឈ្មោះភាសាអង់គ្លេស	ឈ្មោះភាសាខ្មែរ	កោះកុង	ព្រះសីហនុ	កំពត	កែប	ផលនេសាទ (គ.ក្រ)	ផលនេសាទ (%)
<i>Encrasicholina heteroloba</i>	Shorthead anchovy	កាកឹម	-	100.0%	-	-	101,600.0	65.1%
	Shellfish nei	ខ្យង មីក ក្តាមផ្សេងៗ	100.0%	-	-	-	13,240.0	8.5%
	Other fish nei	ប្រភេទត្រីចំរុះ	63.9%	34.1%	0.9%	1.2%	10,937.5	7.0%
	Cephalopods (squids/cuttlefish)	ពពួកមីកស្លុកនិងមីក បំពង់	88.6%	10.6%	-	0.8%	3,211.0	2.1%
	Shrimps nei	ពពួកបង្ហាគ្រប់ប្រភេទ ទាំងអស់	57.2%	42.8%	-	-	2,545.0	1.6%
	Squids nei	មីក	72.1%	27.7%	0.2%	-	2,398.0	1.5%
	trash fish	ត្រីដី	43.3%	52.2%	-	4.5%	2,309.0	1.5%
<i>Lutjanus bohar</i>	two-spot red snapper	ត្រីអាំងក៏យអុចពីរ	100.0%	-	-	-	2,248.0	1.4%
	Needlefish nei	ត្រីផ្ទោង	-	-	99.2%	0.8%	2,016.0	1.3%
<i>Rastrelliger kanagurta</i>	Indian mackerel	ត្រីកាម៉ុងខ្លួនវែង	-	-	100.0%	-	1,905.0	1.2%
	Octopus	មីកពីងពាង	80.6%	8.5%	9.1%	1.8%	1,860.1	1.2%
<i>Portunus pelagicus</i>	Swimming crab	ក្តាមសេះ	7.7%	43.7%	24.5%	24.1%	1,553.0	1.0%
<i>Metapenaeus spp.</i>		បង្ហាឌីខាក់	12.0%	88.0%	-	-	1,079.5	0.7%
<i>Decapterus macrosoma</i>	Shortfin scad	ត្រីកាម៉ុងឬត្រីធ្នាធ្នូ	-	0.1%	99.9%	-	1,001.0	0.6%
	Small mixed shrimp nei	គី	-	100.0%	-	-	968.0	0.6%
<i>Anodontostoma chacunda</i>	Chacunda gizzard shad	ត្រីកាម៉យ	-	-	100.0%	-	950.0	0.6%
		ពពួកមីកពីងពាង	32.2%	67.8%	-	-	933.0	0.6%
	Other catch nei	ផ្សេងៗ	-	-	98.4%	1.6%	889.0	0.6%
<i>Epinephelus coioides</i>	Orange-spotted grouper	ត្រីតុកកែកៅ	98.1%	1.9%	-	-	668.0	0.4%
<i>Suborder Sepiina</i>	Cuttlefish	មីកស្លុក	-	83.3%	11.2%	5.5%	666.9	0.4%
<i>Lutjanus argentimaculatus</i>	Mangrove red snapper	ត្រីអាំងក៏យក្រហម	100.0%	-	-	-	665.0	0.4%
<i>Siganus canaliculatus</i>	Whitespotted Spinefoot	ត្រីកន្តាំងក្រអូម	66.6%	-	33.4%	-	661.0	0.4%

<i>Penaeus sp.</i>	Prawns nei	បង្កា	9.7%	35.3%	7.0%	48.1%	388.6	0.2%
	Rabbitfish	ត្រីកន្តាំង	100.0%	-	-	-	305.0	0.2%
	Barracuda	ត្រីអម្រែ	100.0%	-	-	-	150.0	0.1%
<i>Sargocentron rubrum</i>	Redcoat	ត្រីកាដី	100.0%	-	-	-	120.0	0.1%
	Parrot fish	ត្រីសេក	-	-	49.1%	50.9%	106.0	0.1%
	Mantis shrimp	បង្កងកណ្តុប	8.7%	1.6%	89.7%	-	96.2	0.1%
	Crabs nei	ពពួកក្តាម (រួមទាំង ក្តាមសេះ ក្តាមថ្ម ក្តាម ជ័រ ជាដើម)	-	38.8%	-	61.2%	85.0	0.1%
<i>Sillago sihama</i>	Silver sillago	ត្រីព្រលួស	-	-	-	100.0%	72.0	0.0%
	Lizardfish	ត្រីត្តូចិន	71.4%	14.3%	14.3%	-	70.0	0.0%
	squirrelfish	ត្រីក្រហម	-	-	100.0%	-	50.0	0.0%
<i>Pseudorhombus arsius</i>	Large tooth flounder	ត្រីអណ្តាតឆ្កែ	2.1%	97.9%	-	-	48.0	0.0%
		ក្តាមផ្សេងៗ	-	-	-	100.0%	41.0	0.0%
<i>Anadara granosa</i>	Blood cockle	គ្រែងឈាម	100.0%	-	-	-	40.0	0.0%
	Mollusks nei	សប្បីសត្វ ពពួកខ្យង គ្រំ ងាវ	-	-	-	100.0%	38.2	0.0%
<i>Penaeus merguensis</i>	Banana shrimp	បង្កាប៉ារ៉ា	100.0%	-	-	-	35.0	0.0%
<i>Brevitrygon imbricata</i>	Scaly whipray	បបែលមាន់	-	-	-	100.0%	31.5	0.0%
<i>Portunus spp.</i>	Swimming crabs	ក្តាមសេះ	-	100.0%	-	-	23.0	0.0%
<i>Scomberomorus commerson</i>	Narrowbarred Spanish mackerel	ត្រីបេកាខ្មៅ ឬត្រីបេ កាតូត	100.0%	-	-	-	20.0	0.0%
	Rays nei	បបែល	-	53.8%	46.2%	-	17.3	0.0%
<i>Myrophis microchir</i>	Ordinary Snake eel	អន្ទង់សមុទ្រ	-	-	-	100.0%	16.0	0.0%
<i>Scomberomorus sp.</i>	Spanish mackerel species nei	ត្រីបេកា	-	100.0%	-	-	14.0	0.0%
<i>Penaeus monodon</i>	Giant tiger prawn	បង្កាខ្លីង	-	100.0%	-	-	11.5	0.0%
	Sharks	ស្លាម	-	100.0%	-	-	10.5	0.0%
<i>Alepes vari</i>	Herring scad	ត្រីកាហាវ	-	-	-	100.0%	10.0	0.0%
<i>Episesarma versicolor</i>	Violet vinegar crab	ក្តាមជ័រ	100.0%	-	-	-	9.0	0.0%

	Congers nei	អន្លង់សមុទ្រ	-	-	-	100.0%	6.0	0.0%
		បង្កងប៉ាក	-	100.0%	-	-	5.0	0.0%
<i>Maculabatis gerrardi</i>	Whitespottted whipray	បំបែលអុជ	-	-	-	100.0%	4.0	0.0%
<i>Scylla serrata</i>	Mud crab	ក្តាមថ្មី	100.0%	-	-	-	3.5	0.0%
<i>Sphyaena obtusata</i>	Obtuse barracuda	ត្រីអង្រែ	-	-	100.0%	-	3.0	0.0%
<i>Pampus argenteus</i>	Silver pomfret	ត្រីចាបស	-	-	-	100.0%	3.0	0.0%
		ឆ្កាម បំបែល	-	-	100.0%	-	2.0	0.0%
Grand Total (kg)							156,138.3	