



Food and Agriculture Organization of the United Nations



This programme is co-funded by the European Union



កម្មវិធីជំរុញកំណើនវិស័យជលផលកម្ពុជា ប្រកបដោយចីរភាព និងបរិយាមន្ត៖ ផ្នែកនេសាទ

ការតាមដាន វាយតម្លៃផលនេសាទសមុទ្រ
នៅកន្លែងឡើងផលនេសាទក្នុងប្រទេសកម្ពុជា

© FAO CAPFISH-Capture, Marcel Kroese 2021

របាយការណ៍ស្ថិតិផលនេសាទសមុទ្រ ប្រចាំខែធ្នូ ឆ្នាំ២០២២

ចងក្រងដោយ៖ វិទ្យាស្ថានស្រាវជ្រាវ និងអភិវឌ្ឍន៍ផលផលសមុទ្រ

ការបោះពុម្ពផ្សាយនេះ ដោយមានការគាំទ្រហិរញ្ញវត្ថុពីសហភាពអឺរ៉ុប។

ខ្លឹមសារនៃការបោះពុម្ពផ្សាយនេះ ជាការទទួលខុសត្រូវរបស់រដ្ឋបាលផលផល ហើយមិនឆ្លុះបញ្ចាំងពីទស្សនៈរបស់សហភាពអឺរ៉ុបឡើយ។

១. សេចក្តីផ្តើម និងវិធីសាស្ត្រប្រមូលទិន្នន័យ

វិទ្យាស្ថានស្រាវជ្រាវ និងអភិវឌ្ឍន៍ផលិតផលសមុទ្រ ដោយមានជំនួយបច្ចេកទេសនៃកម្មវិធីជំរុញកំណើន វិស័យផលិតផលប្រកបដោយចីរភាពនិងបរិយាប័ន្ននៃអង្គការស្បៀងនិងកសិកម្ម នៃអង្គការសហប្រជាជាតិ (FAO CAPFISH) ក្រោមការគាំទ្រថវិការបស់សហភាពអឺរ៉ុប (EU) បាន និងកំពុងអនុវត្តសាកល្បង លើការតាមដាន វាយតម្លៃផលនេសាទសមុទ្រ តាមបែបវិទ្យាសាស្ត្រ នៅតាមកន្លែងឡើងផលនេសាទក្នុងខេត្តទាំងបួនតំបន់ឆ្នេរ។ គោលបំណងនៃការតាមដាន វាយតម្លៃផលនេសាទសមុទ្រនេះ គឺដើម្បីទទួលបានទិន្នន័យប្រព័ន្ធមានឱ្យកាន់តែ ប្រសើរអំពីផលនេសាទនិងសមត្ថភាពនៃការធ្វើនេសាទផលិតផលសមុទ្រនៅប្រទេសកម្ពុជា និងបង្កើតឱ្យមានវិធី សាស្ត្រតាមដាន វាយតម្លៃផលនេសាទសមុទ្រសម្រាប់ខណ្ឌរដ្ឋបាលផលិតផលអនុវត្តបន្ត ក្រោមការគាំទ្របច្ចេកទេស ដោយវិទ្យាស្ថានស្រាវជ្រាវ និងអភិវឌ្ឍន៍ផលិតផលសមុទ្រ ដើម្បីធានាបាននូវនិរន្តរភាពនៃការប្រមូលទិន្នន័យផល នេសាទសមុទ្រ។ ចាប់តាំងពីការចាប់ផ្តើមគម្រោងតាមដាន វាយតម្លៃផលនេសាទសមុទ្រ នៅខែកក្កដា ឆ្នាំ២០២១ ការប្រមូលទិន្នន័យបានអនុវត្តតាមកន្លែងឡើងផលនេសាទដោយបានពង្រីកតាមតំបន់គោលដៅជាបន្តបន្ទាប់។

របាយការណ៍ស្ថិតិនេះជាការវិភាគបឋមផ្នែកលើទិន្នន័យសំណាក និងការវិភាគផ្តោតលើស្ថានភាពចម្បងៗ ដែលទទួលបានពីសំណាកនៃការតាមដាន វាយតម្លៃផលនេសាទសមុទ្រ។ ដូច្នេះលទ្ធផលនៃការតាមដាន វាយតម្លៃ ផលនេសាទសមុទ្រនេះមិនតំណាងឱ្យការប៉ាន់ប្រមាណចុងក្រោយ ហើយអាចនឹងកែសម្រួលឱ្យស្របទៅនឹងការធ្វើ បច្ចុប្បន្នភាពលើការតាមដាន វាយតម្លៃផលនេសាទសមុទ្រនាពេលអនាគត។

ខ្លឹមសារពិស្តារអំពីវិធីសាស្ត្រតាមដាន វាយតម្លៃផលនេសាទសមុទ្រ អាចរកបានតាមរយៈឯកសារបោះពុម្ព ផ្សាយដោយរដ្ឋបាលផលិតផល (FIA) ឆ្នាំ២០២១។ ឯកសារណែនាំការតាមដាន វាយតម្លៃផលនេសាទសមុទ្រក្នុង ប្រទេសកម្ពុជា ចងក្រងដោយវិទ្យាស្ថានស្រាវជ្រាវ និងអភិវឌ្ឍន៍ផលិតផលសមុទ្រនៃរដ្ឋបាលផលិតផល រាជធានីភ្នំពេញ ប្រទេសកម្ពុជា ៣៨១ទំព័រ។

ការប្រមូលទិន្នន័យសម្រាប់ខែធ្នូ ឆ្នាំ២០២២ ធ្វើឡើងនៅទីតាំងឡើងផលនេសាទ ចំនួន៨ ក្នុងខេត្តតំបន់ឆ្នេរ។

តារាងទី១. ចំនួនទូកនេសាទជ្រើសរើសដោយចៃដន្យ កត់ត្រាតាមចំណាត់ថ្នាក់ទូកនិងតាមកន្លែងឡើងផលនេសាទ

ខេត្ត	កន្លែងឡើងផលនេសាទ	ទូកនេសាទខ្នាតតូច	ទូកនេសាទខ្នាតមធ្យម
កោះកុង	ឧកញ៉ា លីយ៉ុងផាត់	៩	១៨
កោះកុង	ថ្មស	១៦	១២
ព្រះសីហនុ	ស្ទឹងហាវ		២៨
ព្រះសីហនុ	ទំនប់រលក	១១	១៧
កំពត	កំពង់កណ្តាល	៦	២២
កំពត	ត្រពាំងរពៅ	១៦	១២
កែប	អំរំពង	១	២៧
កែប	អូរក្រសារ	៥	២៣
សរុប		៦៤	១៥៩

ទូកនេសាទខ្នាតមធ្យម រួមមានប្រវែងទូកនេសាទ ១២-២៤ ម៉ែត្រ និងទូកអូនអូសទាំងអស់ ដោយមិនគិតពីទំហំ រួម ទាំងទូកនេសាទទាំងអស់ ដែលប្រើឧបករណ៍នាស់អូសគ្រែងឈាម (blood cockle dragnet)។

២. លទ្ធផលអង្កេតនិងតារាងស្ថិតិ

២.១ ផលនេសាទរបស់ករណីតាមឧបករណ៍នេសាទ

តារាងទី២. ផលនេសាទជាមធ្យម (គ.ក្រ) តាមកន្លែងឡើងផលនេសាទ ក្នុងខែធ្នូ ឆ្នាំ២០២២

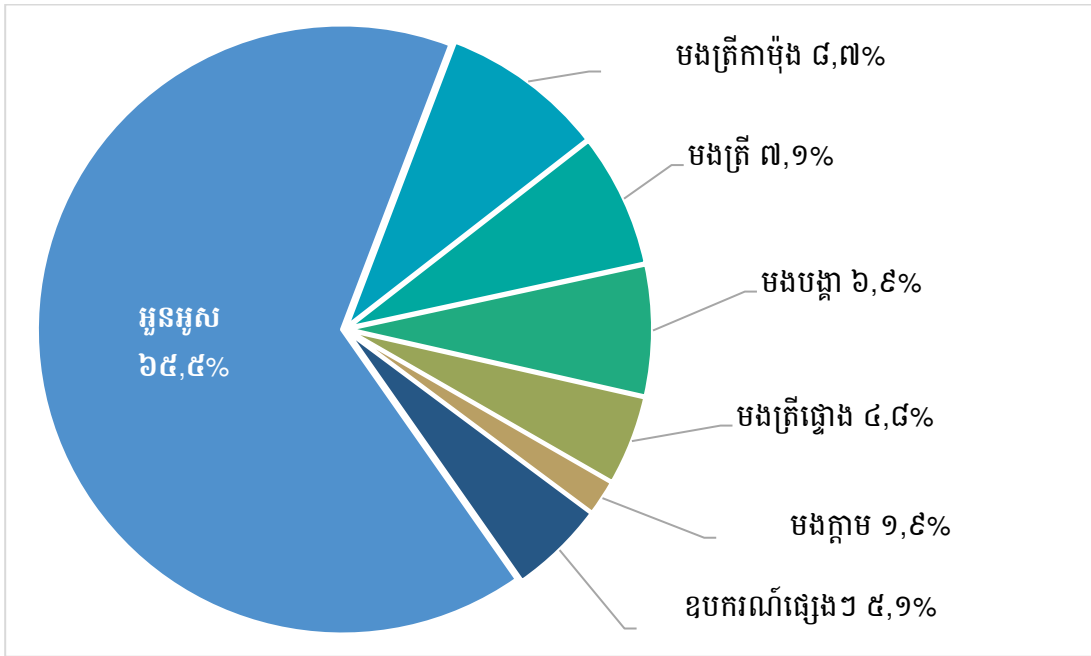
ខេត្ត	កន្លែងឡើងផលនេសាទ	ឧបករណ៍	នាវាខ្នាតតូច		នាវាខ្នាតមធ្យម	
			ផលនេសាទមធ្យម	ε%	ផលនេសាទមធ្យម	ε%
កោះកុង	ថ្មស	រនាស់ត្រែងឈាម			៥,០	២០,០%
កោះកុង	លីយ៉ុងផាត់	សន្ទូចរនងចាប់មីក			៣០០,០	០,០%
កោះកុង	ថ្មស	លបត្រីម្រើមព្រះ	៥,១	៧០,៨%		
កែប	អូរក្រសា	មងក្តាម			១៨,៣	១៣,៣%
កោះកុង	ថ្មស	មងក្តាម	៤,៨	១៩,០%	៥,១	១៨,០%
ព្រះសីហនុ	ទំនប់រលក	មងក្តាម	១៧០,៩	១៧,២%	១៨២,៣	១១,៤%
កំពត	ត្រពាំងរពៅ	លបក្តាម			២១,៦	១,១%
កែប	អូរក្រសា	លបក្តាម	៧,០	៤២,៩%	៣៩,៦	១៩,៤%
កំពត	ត្រពាំងរពៅ	មងត្រី	១០៨,១	១៧,៧%	៧០,០	២៨,៦%
កែប	អូរក្រសា	មងត្រី	២២,៥	២៣,១%		
កោះកុង	ថ្មស	មងត្រី			២៣,៥	៧០,២%
ព្រះសីហនុ	ទំនប់រលក	មងត្រី			៨២២,០	១៧,៥%
កោះកុង	លីយ៉ុងផាត់	លបត្រី			១.១២៥,០	១៥,៦%
កំពត	កំពង់កណ្តាល	មងត្រីផ្ទោត			១.៧៥០,៥	១៤,៣%
កោះកុង	លីយ៉ុងផាត់	មងត្រីកាម៉ុង	៥០,០	២០,០%	៤២,៦	១៨,៥%
កោះកុង	លីយ៉ុងផាត់	រនងខ្យងចាប់មីក	១៩៥,០	២៨,២%	៣០៦,៧	១៣,១%
កែប	អំពែង	ឧបករណ៍ផ្សេងៗ	៦,៣	១០,១%		
កោះកុង	ថ្មស	ឈើបុន	៣៣,៥	២៥,៤%	២៦,០	៩២,៣%
ព្រះសីហនុ	ស្ទឹងហាវ	មងបង្កា			២០,២	១៧,៧%
កែប	អំពែង	រនងខ្យងចាប់មីក			១៦,៥	៩,១%
កំពត	កំពង់កណ្តាល	អូនអូស (នាវាខ្នាតតូច) ¹			៣២,៤	៨,១%
កំពត	ត្រពាំងរពៅ	អូនអូស			៤៧,៨	៤,៥%
កែប	អំពែង	អូនអូស			៣៤,៣	៣,៦%
កោះកុង	លីយ៉ុងផាត់	អូនអូស			៤.៥០០,០	៧៧,៨%
កោះកុង	ថ្មស	អូនអូស			៥២,៩	០,៨%
ព្រះសីហនុ	ស្ទឹងហាវ	អូនអូស			២.២២៧,៩	៣១,៩%
ព្រះសីហនុ	ទំនប់រលក	អូនអូស			១០០,០	៩,៨%

¹ ពីមុនគេចាត់ឧបករណ៍នេះជា "អូនអូសតាមឆ្នេរទឹកកក" ក៏ប៉ុន្តែនៅឆ្នាំ២០២២ គេបានធ្វើការកែតម្រូវ ដោយកត់ត្រាឧបករណ៍នេះជា "អូនអូស"

៩% ជាកម្រិតលំអៀង ប្រសិនបើខ្ពស់ជាង៣០% តម្លៃមិនត្រឹមត្រូវតាមលក្ខណៈស្ថិតិនិងមិនអាចប្រើបាន។ ចំនួនដែលមិនមានបង្ហាញតម្លៃ ៩% ជាចំនួនដែលផ្អែកលើការកត់ត្រាតែម្តង ដែលមិនអាចតំណាងអោយឧបករណ៍នោះបានហើយមិនត្រូវបានគេបញ្ចូលក្នុងតារាងស្ថិតិនេះផងដែរ។

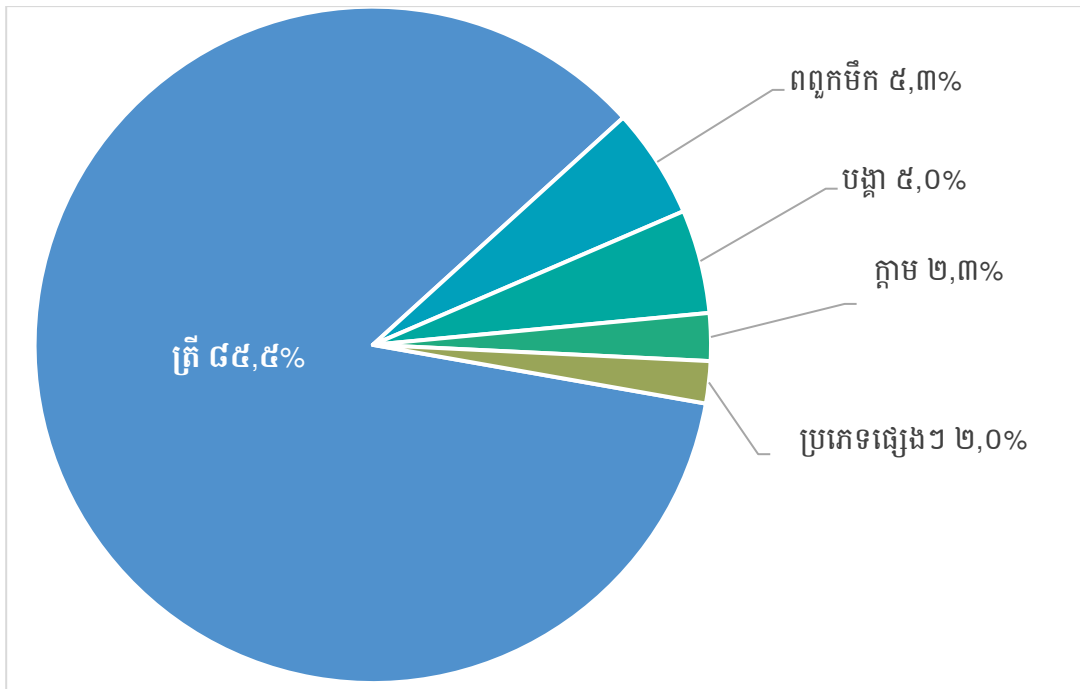
តារាងទី៣. សមាមាត្រផលនេសាទសរុបតាមឧបករណ៍ទាំងអស់ តាមបណ្តាខេត្តតំបន់ឆ្នេរ

ឧបករណ៍នេសាទ	កោះកុង	ព្រះសីហនុ	កំពត	កែប	សរុប (គ . ក្រ)	សរុប (%)
អ្ននអ្នស	១៦,២%	៧៨,៧%	២,២%	២,៩%	៤២.៩៦៥,៥	៦៥,៥%
មងត្រីកាម៉ុង	៧,២%		៩២,០%	០,៨%	៥.៧០៥,០	៨,៧%
មងត្រី	៥៦,៦%	៣២,៥%	៨,៨%	២,១%	៤.៦៦៤,៣	៧,១%
មងបង្កា	៩៦,១%	៣,៩%			៤៥៥៨,០	៦,៩%
មងត្រីផ្កា			១០០,០%		៣.១១៨,០	៤,៨%
មងក្តាម	៤,៧%	៦៣,៨%		៣១,៥%	១.២៣៧,០	១,៩%
មងត្រីក្បក	១០០,០%				៦០០,០	០,៩%
មងត្រីនិងសន្ទូចត្រី	១០០,០%				៥០០,០	០,៨%
លបក្តាម	៣,៥%		៥៨,៦%	៣៧,៨%	២៨២,៨	០,៤%
លបមីក	១០០,០%				២៦០,០	០,៤%
លបត្រីម្រឹមព្រះ	២៧,៩%			៧២,១%	២៥៩,៥	០,៤%
មងក្តាម & មងបង្កា		១០០,០%			២៤៧,៥	០,៤%
លបខ្យង	១០០,០%				២៤៦,០	០,៤%
មងត្រីកន្តាំង			១០០,០%		២១៥,០	០,៣%
បងបង្កា & មងក្តាម		១០០,០%			២០១,០	០,៣%
ឈឹម ឌុន	១០០,០%				១៨៨,៨	០,៣%
មងត្រីកន្តាំង & មងត្រីផ្កា			១០០,០%		១៣០,០	០,២%
មងក្តាម ត្រី & បង្កា		១០០,០%			៨១,០	០,១%
មងត្រីកាវ៉ា			១០០,០%		៧០,០	០,១%
ឧបករណ៍ផ្សេងទៀត	១០០,០%				២០,០	០,០%
ឈឹម ឌុន (ប្រើដៃ)				១០០,០%	១៧,០	០,០%
លបខ្សែសម្រាប់ចាប់មីក			១០០,០%		១០,០	០,០%
សរុប	២៤,៩%	៥៦,២%	១៥,៧%	៣,២%		១០០,០%



ក្រាហ្វិកទី១. ប្រភេទឧបករណ៍នេសាទចម្បងៗនិងផលនេសាទ ដែលបានរាយការណ៍

២.២ ផលនេសាទនិងតម្លៃតាមប្រភេទ

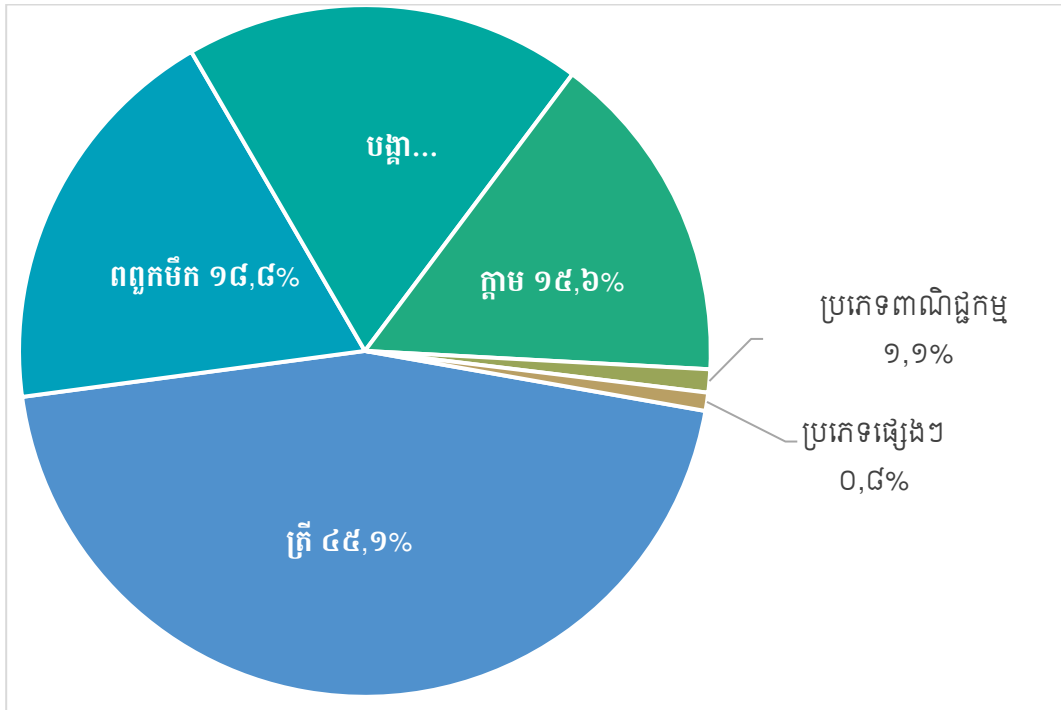


ក្រាហ្វិកទី២. ក្រុមវារីសត្វចម្បងៗ ដែលបានរាយការណ៍ (ផលនេសាទរាយការណ៍ សរុប: ៨០.៣៦៦ គ.ក្រ)

តារាងទី៤. ប្រភេទ និងក្រុមប្រភេទនេសាទបានច្រើនជាងគេ តាមទម្ងន់ ទាំង២០ប្រភេទ

ឈ្មោះវិទ្យាសាស្ត្រ	ឈ្មោះជាភាសាអង់គ្លេសទូទៅ	ផលនេសាទ (គ.ក្រ)	ផលនេសាទ%	
			ប្រភេទ (%)	កំណើន ² (%)
	Trash fish	២៧.១២៥,០	៣៣,៨%	៣៣,៨%
	Other fish nei	២៣.៦២៦,០	២៩,៤%	៦៣,២%
<i>Decapterus macrosoma</i>	Shortfin scad	៤.៦៤៣,០	៥,៨%	៦៨,៩%
<i>Encrasicholina heteroloba</i>	Shorthead anchovy	៤.៥៣២,០	៥,៦%	៧៤,៦%
<i>Penaeus sp.</i>	Prawns nei	៣.៣៨៨,០	៤,២%	៧៨,៨%
	Needlefish nei	៣.១៦០,០	៣,៩%	៨២,៧%
	Squids nei	២.៨៨៦,០	៣,៦%	៨៦,៣%
<i>Rastrelliger brachysoma</i>	Short mackerel	១.៨១០,០	២,៣%	៨៨,៦%
<i>Portunus pelagicus</i>	Swimming crab	១.៧៦៨,០	២,២%	៩០,៨%
<i>Sardinella gibbosa</i>	goldstripe sardine	១.០៧០,០	១,៣%	៩២,១%
	Other catch nei	១.០៤០,០	១,៣%	៩៣,៤%
	Octopus	៨៥៩,០	១,១%	៩៤,៥%
<i>Anodontostoma chacunda</i>	Chacunda gizzard shad	៨៤៣,០	១,០%	៩៥,៥%
<i>Rastrelliger kanagurta</i>	Indian mackerel	៦៩៥,០	០,៩%	៩៦,៤%
<i>Suborder Sepiina</i>	Cuttlefish	៤៨៤,០	០,៦%	៩៧,០%
	Rabbitfish	២៩៣,០	០,៤%	៩៧,៣%
<i>Penaeus monodon</i>	Giant tiger prawn	២៧០,០	០,៣%	៩៧,៧%
	Crabs (swimming crab, mud crab)	២៦៣,០	០,៣%	៩៨,០%
	Small mixed shrimp nei	២២៣,០	០,៣%	៩៨,៣%
<i>Megalaspis cordyla</i>	Torpedo scad	២១៥,០	០,៣%	៩៨,៥%
	ប្រភេទផ្សេងទៀត	១.១៧៣,០	១,៥%	១០០,០%
ទម្ងន់សរុបរាយការណ៍		៨០.៣៦៦,០		

² នេះតំណាងឱ្យសមាមាត្រកើនឡើង ជាមធ្យមសម្រាប់ភាពចម្រុះនៃការនេសាទ



ក្រាហ្វិកទី៣. សមាមាត្រតម្លៃផលនេសាទសរុប (១០០០រៀល) ដែលបានអង្កេតតាមក្រុមវារីសត្វចម្បងៗ (តម្លៃសរុប: ៣៦១.៤០០.០០០រៀល)

តារាងទី៥. ប្រភេទចំនួន២០ដែលនេសាទបានច្រើនជាងគេ តាមតម្លៃ (១០០០រៀល) និងតម្លៃមធ្យម/គ.ក្រ

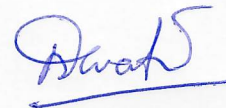
ឈ្មោះវិទ្យាសាស្ត្រ	ឈ្មោះជាភាសាអង់គ្លេសទូទៅ	តម្លៃ (១០០០រៀល)	តម្លៃ (%)	កំណើន (%)	តម្លៃ (រៀល/គ.ក្រ)
	Other fish nei	៧១.១៩៨	១៩,៧%	១៩,៧%	៤.០០០
<i>Penaeus sp.</i>	Prawns nei	៥៧.៥៧៩	១៥,៩%	៣៥,៦%	២០.០០០
<i>Portunus pelagicus</i>	Swimming crab	៥៥.៤០៣	១៥,៣%	៥១,០%	២៦.០០០
	Squids nei	៤៨.៨៣២	១៣,៥%	៦៤,៥%	១៤.០០០
<i>Decapterus macrosoma</i>	Shortfin scad	២៦.៨៧៥	៧,៤%	៧១,៩%	៦.០០០
	trash fish	១៩.១៦២	៥,៣%	៧៧,២%	១.០០០
	Needlefish nei	១៥.៦៦០	៤,៣%	៨១,៥%	៨.០០០
<i>Suborder Sepiina</i>	Cuttlefish	៩.៩០៧	២,៧%	៨៤,៣%	១៦.០០០
	Octopus	៩.០៣៧	២,៥%	៨៦,៨%	១៣.០០០
<i>Sardinella gibbosa</i>	goldstripe sardine	៦.៣៥០	១,៨%	៨៨,៥%	៦.០០០
<i>Rastrelliger brachysoma</i>	Short mackerel	៦.២៦៣	១,៧%	៩០,៣%	៤.០០០
<i>Penaeus monodon</i>	Giant tiger prawn	៤.១៨៤	១,២%	៩១,៤%	២០.០០០
<i>Rastrelliger kanagurta</i>	Indian mackerel	៤.០៤០	១,១%	៩២,៦%	៩.០០០
	Mantis shrimp	៣.៥៧.៥	១,០%	៩៣,៥%	៥៩.០០០
<i>Encrasicholina heteroloba</i>	Shorthead anchovy	៣.៣១២	០,៩%	៩៤,៥%	១.០០០

<i>Rastrelliger kanagurta</i>	Indian mackerel	៤.០៤០	១,១%	៩២,៦%	៩.០០០
	Mantis shrimp	៣.៥៧.៥	១,០%	៩៣,៥%	៥៩.០០០
<i>Encrasicholina heteroloba</i>	Shorthead anchovy	៣.៣១២	០,៩%	៩៤,៥%	១.០០០
<i>Anodontostoma chacunda</i>	Chacunda gizzard shad	២.៧៤៧	០,៨%	៩៥,២%	៣.០០០
	Cephalopods (squids/cuttlefish)	២.៤៦០	០,៧%	៩៥,៩%	១៤.០០០
	Other catch nei	២.៣៥០	០,៧%	៩៦,៦%	៤.០០០
<i>Scomberoides commersonianus</i>	Talang queenfish	១៩៩០	០,៦%	៩៧,១%	១០.០០០
	Rabbitfish	១.៦៤៣	០,៥%	៩៧,៦%	៥.០០០
	ប្រភេទផ្សេងទៀត	៨.៨៣៤	២,៤%	១០០,០%	
តម្លៃរាយការណ៍សរុប		៣៦១.៤០០			

ថ្លៃទាំងអស់មិនត្រូវបានគេរាយការណ៍តាមប្រភេទនោះទេ ក្រុមប្រភេទមានតម្លៃទីផ្សារ (៣ណិដ្ឋកម្ម) មួយចំនួន ត្រូវបានគេរាប់បញ្ចូល ដោយឡែក

ថ្ងៃព្រហស្បតិ៍ ៦កើត ខែជេស្ឋ ឆ្នាំចោះ បញ្ចស័ក ព.ស.២៥៦៧
 រាជធានីភ្នំពេញ ថ្ងៃទី២៥ ខែឧសភា ឆ្នាំ២០២៣

ហត្ថលេខា



លោក ស៊ីយ សេវ៉ែឌ្យន់

បានឃើញ

ប្រតិភូរាជរដ្ឋាភិបាល ទទួលបន្ទុកជា

ប្រធានរដ្ឋបាលជលផល និងជាប្រធានកម្មវិធី CAPFISH-Capture

ថ្ងៃ ៧ ខែ ជេស្ឋ ឆ្នាំចោះ បញ្ចស័ក ព.ស.២៥៦៧
 រាជធានីភ្នំពេញ ថ្ងៃទី ២៥ ខែ ឧសភា ឆ្នាំ ២០២៣



ធី សុបា

ឧបសម្ព័ន្ធ ១. ផលនេសាទតាមប្រភេទ នៅខែធ្នូ ឆ្នាំ២០២២ តាមខេត្ត (ផលចាប់របាយការណ៍សរុប: ៨០.៣៦៦ គ.ក្រ)

ឈ្មោះវិទ្យាសាស្ត្រ	ឈ្មោះជាភាសាអង់គ្លេស ទូទៅ	ឈ្មោះជាភាសាខ្មែរទូទៅ	កំពស់	តែប	កោះកុង	ប្រះសីហនុ	សរុប	%សរុប
	trash fish	ត្រីដី	៤០,០	១៦៦,០	១៧,០	២៦.៩០២,០	២៧.១២៥,០	៣៣,៧៥%
	Other fish nei	ប្រភេទត្រីចំរុះ	២.៧៧២,០	៧៦០,០	១៧.៣២០,០	២.៧៧៤,០	២៣.៦២៦,០	២៩,៤០%
<i>Decapterus macrosoma</i>	Shortfin scad	ត្រីកាម៉ុងឬត្រីឆ្មាធ្ម	៣.៤២៣,០			១.២២០,០	៤.៦៤៣,០	៥,៧៨%
<i>Encrasicholina heteroloba</i>	Shorthead anchovy	កាកឹម				៤.៥៣២,០	៤.៥៣២,០	៥,៦៤%
<i>Penaeus sp.</i>	Prawns nei	បង្កា	៣៥៤,៩	១៩,០	១.៥៥៤,១	១.៤៥៩,៥	៣.៣៨៨,០	៤,២២%
	Needlefish nei	ត្រីធ្មោង	៣.១៦០,០				៣.១៦០,០	៣,៩៣%
	Squids nei	មីក	៥,០		២.៨៦៦,៧	១៤,០	២.៨៨៦,០	៣,៥៩%
<i>Rastrelliger brachysoma</i>	Short mackerel	ត្រីឆ្មាធ្ម ឬត្រីកាម៉ុងខ្លួនខ្លី	១៤០,០		១.៦៧០,០		១.៨១០,០	២,២៥%
<i>Portunus pelagicus</i>	Swimming crab	ក្តាមសេះ	២០៤,៣	៥៣៦,០	៣៩,០	៩៨៩,០	១.៧៦៨,០	២,២០%
<i>Sardinella gibbosa</i>	goldstripe sardine	ត្រីគូន				១.០៧០,០	១.០៧០,០	១,៣៣%
	Other catch nei	ផ្សេងៗ	១.០៤០,០				១.០៤០,០	១,២៩%
	Octopus	មីកពឹងពាង	៩៥,៨	៤៨,៦	៦៩០,០	២៥,០	៨៥៩,០	១,០៧%
<i>Anodontostoma chacunda</i>	Chacunda gizzard shad	ត្រីកាម៉យ	១៤៣,០			៧០០,០	៨៤៣,០	១,០៥%
<i>Rastrelliger kanagurta</i>	Indian mackerel	ត្រីកាម៉ុងខ្លួនវែង		៤៥,០	៤០០,០	២៥០,០	៦៩៥,០	០,៨៦%
<i>Suborder Sepiina</i>	Cuttlefish	មីកស្តុក	២៧,៥	៥៣,៥	២៤២,០	១៦១,០	៤៨៤,០	០,៦០%
	Rabbitfish	ត្រីកន្តាំង	២៨១,០	១២,០			២៩៣,០	០,៣៦%
<i>Penaeus monodon</i>	Giant tiger prawn	បង្កាខ្លីង	២៨,០	២៤១,៧			២៧០,០	០,៣៤%

ឈ្មោះវិទ្យាសាស្ត្រ	ឈ្មោះភាសាអង់គ្លេស ទូទៅ	ឈ្មោះភាសាខ្មែរទូទៅ	កំពស់	កែប	កោះកុង	ព្រះសីហនុ	សរុប	%សរុប
	Crabs (swimming crab, mud crab)	ពពួកក្តាម (រួមទាំងក្តាមសេះ ក្តាមថ្ម ក្តាមជ័រ ជាដើម)		២៥៦,៨	៦,០		២៦៣,០	០,៣៣%
	Small mixed shrimp nei	គី		២២២,៧			២២៣,០	០,២៨%
<i>Megalaspis cordyla</i>	Torpedo scad	ត្រីកន្ទុយរឹង				២១៥,០	២១៥,០	០,២៧%
<i>Scomberoides commersonianus</i>	Talang queenfish	ត្រីកាឡាំង				១៩៩,០	១៩៩,០	០,២៥%
	Cephalopods (squids/cuttlefish)	ពពួកមីកស្នូកនិងមីកបំពង់	៨,០	៥៧,០		៩៤,០	១៥៩,០	០,២០%
	squirrelfish	ត្រីក្រហម	១០០,០				១០០,០	០,១២%
	Mantis shrimp	បង្កងកណ្តុប	៥១,៥		១០,០	២០,០	៨២,០	០,១០%
	Emperors, scavengers nei	ត្រីគ្រាប់ខ្មុរ	៧០,០				៧០,០	០,០៩%
<i>Brevitrygon imbricata</i>	Scaly whipray	បបែលមាន់		៥,០	៥០,០	៩,០	៦៤,០	០,០៨%
<i>Scomberomorus sp.</i>	Spanish mackerel species nei	ត្រីបេកា	៥២,០				៥២,០	០,០៦%
<i>Pseudorhombus arsius</i>	Largetooth flounder	ត្រីអណ្តាតផ្លែ	០,៥	១,០	៥០,០		៥២,០	០,០៦%
	Lizardfish	ត្រីក្តូចិន	៥០,០				៥០,០	០,០៦%
	Parrot fish	ត្រីសេក	៣៦,០	៥,០			៤១,០	០,០៥%
	Mollusks nei	សប្បីសត្វ ពពួកខ្យង គ្រុំ ងាវ		៣៩,៥			៤០,០	០,០៥%
<i>Eleutheronema tetradactylum</i>	Fourfinger threadfin	ត្រីកាវ៉ាវ	៣០,៨				៣១,០	០,០៤%
	Pony fishes	ត្រីកី	៣០,០				៣០,០	០,០៤%

ឈ្មោះវិទ្យាសាស្ត្រ	ឈ្មោះភាសាអង់គ្លេស ទូទៅ	ឈ្មោះភាសាខ្មែរទូទៅ	កំពស់	កែប	កោះកុង	ព្រះសីហនុ	សរុប	%សរុប
<i>Episesarma versicolor</i>	Violet vinegar crab	ក្ដាមជ័រ			៣០,០		៣០,០	០,០៤%
<i>Scylla serrata</i>	Mud crab	ក្ដាមថ្ម		២,០	២៧,៥		៣០,០	០,០៤%
	Shrimps (all kinds of shrimps)	ពពួកបង្កាគ្រប់ប្រភេទទាំងអស់	២០,០				២០,០	០,០២%
<i>Penaeus merguensis</i>	Banana shrimp	បង្កាប៉ារ៉ា				២០,០	២០,០	០,០២%
<i>Arius maculatus</i>	Spotted catfish	ត្រីក្អក			១៩,០		១៩,០	០,០២%
<i>Decapterus russelli</i>	Slender scad	ត្រីកន្ទុយរឹង				១៧,០	១៧,០	០,០២%
	Cephalopods (octopus)	ពពួកមីកពីងពាង	១៣,០				១៣,០	០,០២%
<i>Gerres oyena</i>	Common silverbidy	ត្រីដូរអង្ករ	១៣,០				១៣,០	០,០២%
	Rays nei	បំបែល		៧,០			៧,០	០,០១%
	Lobster	បង្កងប៉ាក	៦,៥				៧,០	០,០១%
<i>Diagramma pictum</i>	Painted sweetlips	ត្រីកាដី		៦,០			៦,០	០,០១%
<i>Sillago sihama</i>	Silver sillago	ត្រីព្រលួស	៥,០				៥,០	០,០១%
<i>Metapenaeus spp.</i>		បង្កាឌីខាក់	៤,០				៤,០	០,០០%
<i>Rachycentron canadum</i>	Cobia	ត្រីផ្ទុក់សមុទ្រ		៤,០			៤,០	០,០០%
<i>Sepioteuthis lessoniana</i>	Bigfin reef squid	មីកហ្វូសាយ				៤,០	៤,០	០,០០%
<i>Paralichthys olivaceus</i>	Olive flounder	ត្រីអណ្តាតផ្តែ		២,០	១,០		៣,០	០,០០%
<i>Acentrogobius caninus</i>	Tropical sand goby	ត្រីត្រងោល/ ត្រីដំឡូង	១,០				១,០	០,០០%
<i>Portunus spp.</i>	Swimming crabs	ក្ដាមសេះ				១,០	១,០	០,០០%
<i>Scarus ghobban</i>	Blue-barred parrotfish	ត្រីសេកស្រកាលឿង			១,០		១,០	០,០០%

ឈ្មោះវិទ្យាសាស្ត្រ	ឈ្មោះជាភាសាអង់គ្លេស ទូទៅ	ឈ្មោះជាភាសាខ្មែរទូទៅ	កំណត់	តែប	កោះកុង	ព្រះសីហនុ	សរុប	%សរុប
<i>Terapon jarbua</i>	Jarbua terapon	ត្រីត្រសក់កន្ទុយតែក			១,០		១,០	០,០០%