

**ព្រះរាជាណាចក្រកម្ពុជា**  
**ជាតិ សាសនា ព្រះមហាក្សត្រ**



**ក្រសួងកសិកម្ម រុក្ខាប្រមាញ់ និងនេសាទ**  
**រដ្ឋបាលជលផល**



**កម្មវិធីជំរុញកំណើនវិស័យជលផលកម្ពុជា**  
**ប្រកបដោយចីរភាព និងបរិយាមន្ត្រៈ ផ្នែកនេសាទ**  
**(CAPFISH-Capture)**

**របាយការណ៍ស្ថិតិស្តីពី**

**ការវាយតម្លៃផលនេសាទទឹកសាបក្នុងប្រទេសកម្ពុជា**  
**ខែតុលា ឆ្នាំ២០២២**

**ចងក្រងដោយ៖ វិទ្យាស្ថានស្រាវជ្រាវនិងអភិវឌ្ឍន៍ផលផលទឹកសាប**

**ឧបត្ថម្ភគាំទ្រដោយ សភាពអឺរ៉ុប**  
**ACA/២០១៨/០៤១-៤៦៦ និង ACA/២០១៩/០៤១-៥៩៤**

## ១. សេចក្តីផ្តើម

វិទ្យាស្ថានស្រាវជ្រាវ និងអភិវឌ្ឍន៍ជលផលផលទឹកសាប (IFReDI) ក្រោមជំនួយបច្ចេកទេសកម្មវិធីជំរុញកំណើនវិស័យជលផលប្រកបដោយចីរភាពនិងបរិយាប័ននៃអង្គការស្បៀងនិងកសិកម្មនៃសហប្រជាជាតិ (FAO CAPFISH) ក្រោមការគាំទ្រថវិការបស់សហភាពអឺរ៉ុប (EU) កំពុងអនុវត្តការវាយតម្លៃផលចាប់តាមបែបវិទ្យាសាស្ត្រ ដោយប្រើប្រាស់វិធីសាស្ត្រស្ទង់មតិតាមបែបរំលឹកឡើងវិញអំពីផលនេសាទប្រចាំខែ សម្រាប់ជលផលទឹកសាបក្នុងប្រទេសកម្ពុជា។ គោលបំណងនៃការវាយតម្លៃនេះ គឺដើម្បីទទួលបានព័ត៌មានកាន់តែប្រសើរអំពីផលនេសាទ និងសមត្ថភាពនៃការនេសាទដោយគ្រួសារអ្នកនេសាទខ្នាតតូចក្នុងប្រទេសកម្ពុជា និងបង្កើតវិធីសាស្ត្រតាមដានផលនេសាទមួយ ដើម្បីនិរន្តរភាពនៃការអនុវត្តការវាយតម្លៃផលនេសាទទឹកសាប ក្រោមការគាំទ្របច្ចេកទេសដោយ IFReDI សម្រាប់ខណ្ឌរដ្ឋបាលជលផលថ្នាក់ខេត្តអនុវត្តនាថ្ងៃអនាគត ។ របាយការណ៍ស្ថិតិនេះ ជាការវិភាគបឋម ដោយផ្អែកលើទិន្នន័យប្រមូលបាន និងផ្ដោតលើស្ថានភាពចម្បងៗ ដែលមានកំណត់ក្នុងការស្ទង់មតិវាយតម្លៃផលនេសាទ។ ដូច្នេះលទ្ធផលនៃការវាយតម្លៃនេះមិនតំណាងឱ្យការប៉ាន់ស្មានចុងក្រោយ ហើយអាចនឹងត្រូវបានផ្លាស់ប្តូរ ស្របទៅនឹងការធ្វើបច្ចុប្បន្នភាពនាពេលអនាគត។

## ២. វិធីសាស្ត្រនៃការប្រមូលនិងវិភាគទិន្នន័យ

ការពិពណ៌នាអំពីវិធីសាស្ត្រវាយតម្លៃផលនេសាទទឹកសាបអាចរកបានតាមរយៈ រដ្ឋបាលជលផល (FIA) ឆ្នាំ២០២១៖ ឯកសារណែនាំការវាយតម្លៃផលនេសាទទឹកសាបតាមបែបវិទ្យាសាស្ត្រក្នុងប្រទេសកម្ពុជា ប្រើការសម្ភាសន៍បែបរំលឹកឡើងវិញ ចងក្រងដោយវិទ្យាស្ថានស្រាវជ្រាវ និងអភិវឌ្ឍន៍ជលផលទឹកសាបនៃរដ្ឋបាលជលផល រាជធានីភ្នំពេញ ប្រទេសកម្ពុជា ៤៧ទំព័រ។



ការប៉ាន់ប្រមាណផលនេសាទសរុបនៅក្នុងរបាយការណ៍នេះ ត្រូវបានគណនាដោយប្រើសមាមាត្រគ្រួសារនេសាទដោយធ្វើការប្រមាណតាមរយៈការជ្រើសរើសគ្រួសារអ្នកនេសាទដោយចៃដន្យ នៅក្នុងការសម្ភាសន៍ជ្រើសរើសគ្រួសារអ្នកនេសាទ។ ការគណនាផលនេសាទសរុបត្រូវបានយកមកធ្វើជាតំណាងសម្រាប់សមាមាត្រនៃគ្រួសារអ្នកនេសាទតាមតំបន់នេសាទនីមួយៗ ហើយដើម្បីប៉ាន់ប្រមាណចំនួនគ្រួសារអ្នកនេសាទសរុប គេយកចំនួនតំណាងនេះធ្វើប្រមាណវិធីនឹងចំនួនគ្រួសារជនបទសរុបតាមតំបន់នេសាទ ដោយផ្អែកលើទិន្នន័យជំរឿនប្រជាជននៃវិទ្យាស្ថានជាតិស្ថិតិ (NIS 2019)។ មេគុណនៃសកម្មភាពនេសាទត្រូវបានប៉ាន់ប្រមាណចេញពីសមាមាត្រនៃគ្រួសារ ដែលរាយការណ៍អំពីសកម្មភាពនេសាទ នៅក្នុងការសម្ភាសន៍ តាមដានផលចាប់តាមគ្រួសារអ្នកនេសាទ។

ការប៉ាន់ប្រមាណសមត្ថភាពចាប់ក្នុងមួយខ្នាតឯកតា (CPUE) គឺជាតម្លៃមធ្យម (mean) នៃផលនេសាទតាមគ្រួសារអ្នកនេសាទប្រចាំថ្ងៃនិងប្រចាំខែ ដែលត្រូវគេប្រើសម្រាប់ពង្រីកការគណនាផលនេសាទសរុប រួមជាមួយនឹងការបង្ហាញកម្រិតលំអៀង (ε%)។ បើសិនជា ε% ខ្ពស់ជាង ៣០% បង្ហាញពីកម្រិតលំអៀង<sup>1</sup> ខ្ពស់ខ្លាំង ដោយសារការប្រែប្រួលខ្ពស់ឬទូទាំងសំណាកទាប ហើយលទ្ធផលការប៉ាន់ប្រមាណសរុបមិនគួរត្រូវបានគេប្រើប្រាស់ឡើយ។

<sup>1</sup>សម្រាប់របាយការណ៍ស្ថិតិជាតិ មានគោលការណ៍ (Rule of Thumb) កំណត់ប្រសិនបើ Relative Standard Error ខ្ពស់ជាង ៣០% គេមិនគួររាយការណ៍ចំនួនមធ្យមរបស់វាទេ។ របាយការណ៍បច្ចុប្បន្នបានរួមបញ្ចូលនូវតម្លៃប៉ាន់ប្រមាណទាំងអស់ ដើម្បីបង្ហាញពីភាពអាចប្រើបាននៃទិន្នន័យ ជាមួយនឹងភាពត្រឹមត្រូវ ដែលបញ្ជាក់ដោយ Relative Standard Error។

របាយការណ៍នេះក៏មានតារាងបង្ហាញពីសមាមាត្រផលនេសាទតាមជម្រកនិងតាមឧបករណ៍នេសាទ ដោយមិនមានបញ្ចូលផលនេសាទប្រចាំថ្ងៃជាមធ្យមតាមជម្រកឬតាមឧបករណ៍នេសាទ (CPUE) នោះទេ។ នេះជាលក្ខណៈមូលដ្ឋាននៃផលផលទឹកសាបនៅប្រទេសកម្ពុជា ទិន្នន័យដែលអាចប្រើបាន គឺមានបម្រែបម្រួលខ្លាំងពេក ដែលមិនឆ្លើយតបទៅនឹងភាពត្រឹមត្រូវតាមលក្ខណៈស្ថិតិ ហើយទិន្នន័យនឹងបង្ហាញ CPUE ក្នុងកម្រិតទាបខ្លាំងពេក។

### ៣. លទ្ធផល

ជារួមការប្រមូលទិន្នន័យក្នុងខែតុលា ឆ្នាំ២០២២ (តារាងទី១) គឺបានគ្របដណ្តប់ចំនួន២៤ភូមិ (ក្នុង៣តំបន់នេសាទ) ដែលស្មើនឹង៣៣៨គ្រួសារអ្នកនេសាទ។

**តារាងទី១.** ចំនួនគ្រួសារអ្នកនេសាទ ដែលបានជ្រើសរើសដោយចៃដន្យសម្រាប់ការស្ទង់មតិ និងសមាមាត្រនៃគ្រួសារអ្នកនេសាទគោលដៅតាមតំបន់នេសាទសម្រាប់ខែតុលា ឆ្នាំ២០២២។

តំបន់នេសាទ	ភូមិ	គ្រួសារអ្នកនេសាទ		
		ចំនួន	ទិសដៅ	សមាមាត្រ
វាលទំនាបលិចទឹក	៨	១១០	១២០	៩១.៧%
ខ្ពង់រាប	៧	១០៥	១០៥	១០០.០%
ទន្លេសាប	៩	១២៣	១៣៥	៩១.១%
<b>សរុប</b>	<b>២៤</b>	<b>៣៣៨</b>	<b>៣៦០</b>	<b>៩៣.៩%</b>

**តារាងទី២.** ផលនេសាទប្រចាំថ្ងៃជាមធ្យម (CPUE) តាមគ្រួសារអ្នកនេសាទជាមួយនឹង កម្រិតលំអៀងស្តង់ដារ (SD); កម្រិតលំអៀងសមស្រប (ε%)។

តំបន់នេសាទ	គ្រួសារអ្នកនេសាទសកម្ម	ផលនេសាទប្រចាំថ្ងៃតាមគ្រួសារ (គ.ក្រ)	SD	ε%
ទំនាបលិចទឹក	៦២	២,៦៣	២,៥០	១២,១%
ខ្ពង់រាប	៧៥	២,៨៤	៣,៥៤	១៤,៤%
ទន្លេសាប	៩១	៣,៩៧	៣,៩១	១០,៣%
<b>សរុប</b>	<b>២២៨</b>	<b>៣,២៣</b>	<b>៣,៤៩</b>	<b>៧,២%</b>

ផលនេសាទមធ្យមប្រចាំថ្ងៃត្រូវបានគណនាដោយផ្អែកលើផលនេសាទនិងថ្ងៃធ្វើនេសាទក្នុងរយៈពេល៥ថ្ងៃ ដោយមាន SD ជាគម្លាតស្តង់ដារ ε% ជាស្តង់ដារលំអៀងសមស្រប។

**តារាងទី៣.** មធ្យមនៃផលនេសាទតាមគ្រួសារអ្នកនេសាទ ប្រចាំខែ រួមនឹង កម្រិតលំអៀងស្តង់ដារ (SD); កម្រិតលំអៀងសមស្រប (ε%) និងផលនេសាទប៉ាន់ប្រមាណសរុប តាមតំបន់នេសាទ។

តំបន់នេសាទ	% គ្រួសារនេសាទសកម្ម	ផលចាប់ប្រចាំខែតាមគ្រួសារនេសាទ (គ.ក្រ)	SD	ε%	ផលចាប់សរុប (តោន)
ទំនាបលិចទឹក	៥៦%	៤៧,៦៩	៩,៣២	១៤,៩%	១៧.២១១
ខ្ពង់រាប	៧១%	៦៣,៤៥	១៧,២០	១៨,៨%	៤.៤២០
ទន្លេសាប	៧៤%	៩០,៩២	១៩,២៤	១៣,៣%	២៥.៦០៩
<b>សរុប</b>	<b>៦៧%</b>	<b>៧០,១៣</b>	<b>១៦,៦០</b>	<b>៩,៤%</b>	
<b>ផលនេសាទប៉ាន់ប្រមាណសរុប (តោន)</b>					<b>៤៧.២៤០</b>

SD កម្រិតលំអៀងស្តង់ដារ (ε%) ជាកម្រិតលំអៀងសមស្រប

**តារាងទី៤. សមាមាត្រនៃចំនួនថ្ងៃធ្វើនេសាទ ដោយមនុស្សពេញវ័យនិងកុមារ តាមភេទបុរស និងស្ត្រី**

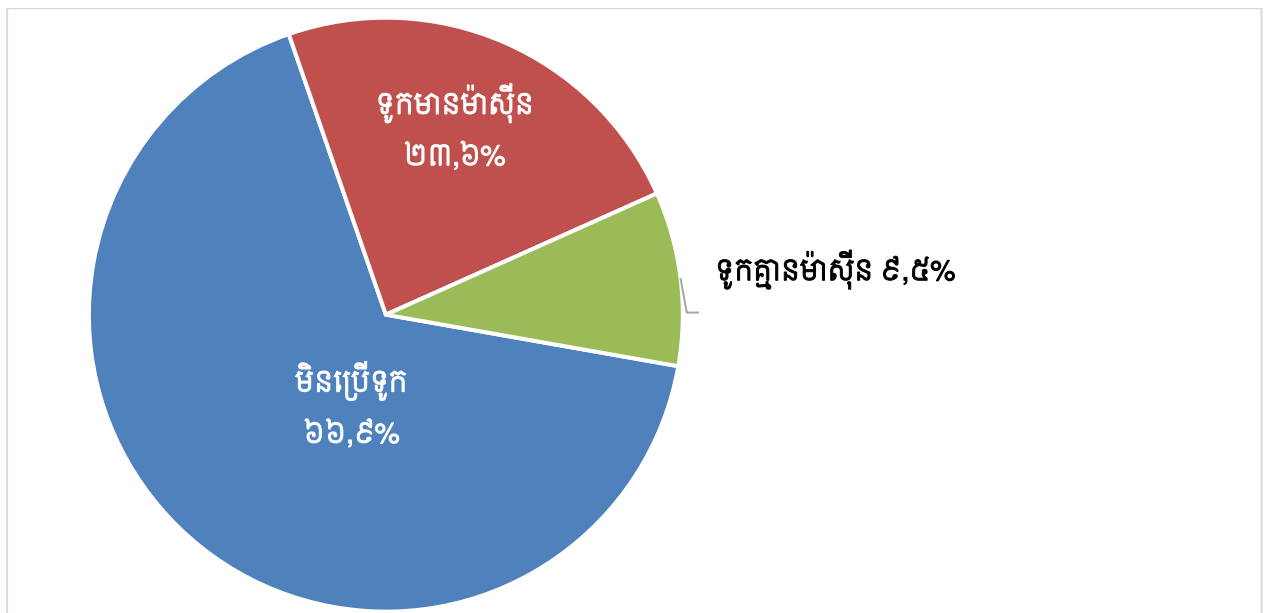
តំបន់នេសាទ	មនុស្សពេញវ័យ-ស្ត្រី	មនុស្សពេញវ័យ-បុរស	ក្មេង-ស្ត្រី	ក្មេង-បុរស
ទំនាបលិចទឹក	៦,៩%	៩៦,៦%	២,៣%	៧,៥%
ខ្ពង់រាប	៥,៥%	១០០,០%	០,០%	០,០%
ទន្លេសាប	៦,៥%	៩១,១%	០,០%	៥,១%
<b>សរុប</b>	<b>៦,២%</b>	<b>៩៥,៧%</b>	<b>០,៥%</b>	<b>៣,៨%</b>

ការចូលរួមអតិបរមាតាមក្រុមភេទនិងអាយុ គឺ ១០០% សម្រាប់តំបន់នេសាទនីមួយៗ ក្នុងករណីពួកគេធ្វើនេសាទ គ្រប់ថ្ងៃធ្វើនេសាទ ដែលបានរាយការណ៍ សរុបតាមតំបន់នេសាទនីមួយៗ អាចលើសពី ១០០%។

**តារាងទី៥. សមាមាត្រផលនេសាទ (គ.ក្រ) តាមប្រភេទទូកនេសាទចម្បងៗនិងតាមតំបន់នេសាទ**

តំបន់នេសាទ	ផលនេសាទ (គ.ក្រ)	មិនប្រើទូក	ទូកមានម៉ាស៊ីន	ទូកគ្មានម៉ាស៊ីន
ទំនាបលិចទឹក	៣៨៦,១	៤៧,៤%	២៤,៤%	២៨,២%
ខ្ពង់រាប	៥៩៣,៦	៤៧,១%	៤៤,២%	៨,៧%
ទន្លេសាប	១.០៩៣,៧	៨៤,៥%	១២,២%	៣,៣%
<b>សរុប</b>	<b>២.០៧៣,៤</b>	<b>៦៦,៩%</b>	<b>២៣,៦%</b>	<b>៩,៥%</b>

សមាមាត្រសរុបផ្អែកលើទម្ងន់ផលនេសាទមធ្យមតាមប្រភេទទូកចម្បងៗ តាមតំបន់នេសាទ ដោយមិនផ្អែកលើផលចាប់សរុប<sup>២</sup>



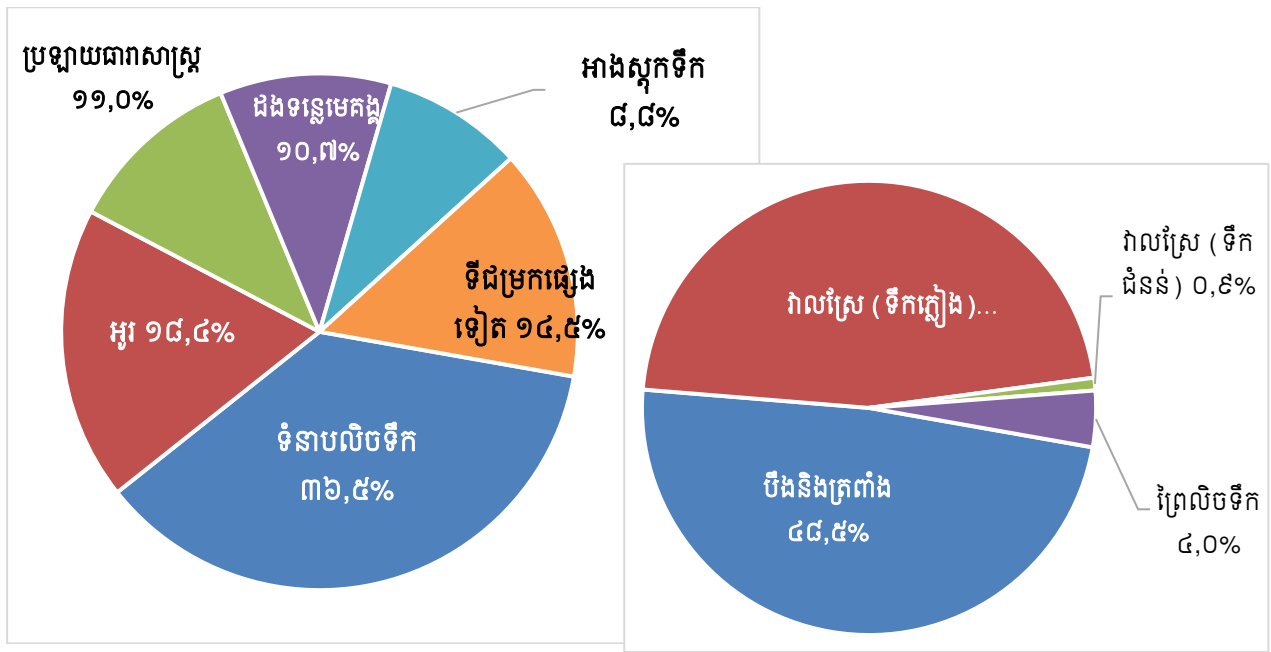
**ក្រាហ្វិកទី១. ការចូលរួមចំណែកសរុបនៃប្រភេទទូកនេសាទចម្បងៗទៅនឹងផលនេសាទរាយការណ៍សរុប**

<sup>2</sup> នេះជាវិធីស្តង់ដារក្នុងការគណនា ប៉ុន្តែវិធីគណនានេះមិនត្រូវបានគេអនុវត្តសម្រាប់ផលនេសាទតាមទីជម្រកនិងឧបករណ៍ទេ ដោយសារវាមានភាពស្មុគស្មាញ ដោយថ្ងៃធ្វើនេសាទ ដែលរាយការណ៍ ផលនេសាទបានចាប់ពីទីជម្រកច្រើនជាង១ ឬចាប់ដោយឧបករណ៍ច្រើនជាង១។

**តារាងទី៦.** ផលនេសាទតាមទីជម្រក សម្រាប់ការនេសាទនៅទីជម្រកតែមួយ បង្ហាញតាមតំបន់នេសាទ

ទីជម្រកជលផល	ទំនាបលិចទឹក	ខ្ពង់រាប	ទន្លេសាប	សរុប
អូរ	៨,៥%	៣៥,២%	៧,០%	១៨,៤%
ទំនាបលិចទឹក: បឹង និងត្រពាំង	៣៥,០%	២២,៣%	២,៤%	១៧,៧%
ទំនាបលិចទឹក: វាលស្រែ (ទឹកភ្លៀង)	២៣,៨%	០,៥%	៣០,០%	១៧,០%
ប្រឡាយធារាសាស្ត្រ	២,៥%	៤,២%	២៣,៤%	១១,០%
ដងទន្លេមេគង្គ	៩,៧%	២១,៧%	០,០%	១០,៧%
អាងស្តុកទឹក	៤,៧%	១៥,៣%	៤,៦%	៨,៨%
ស្ទឹង	០,០%	០,០%	១៦,១%	៦,១%
ស្ទឹងនានាជុំវិញបឹងទន្លេសាប	០,០%	០,០%	១២,៦%	៤,៧%
ដៃចម្បងៗនៃទន្លេមេគង្គ	១៥,៩%	០,០%	០,០%	៣,៧%
ទំនាបលិចទឹក: វាលស្រែ (ទឹកជំនន់)	០,០%	០,០%	៣,៩%	១,៥%
ទំនាបលិចទឹក: ព្រៃលិចទឹក	០,០%	០,៨%	០,០%	០,៣%
<b>ផលនេសាទសរុប</b>	<b>៤២១,៣</b>	<b>៧១៣,៨</b>	<b>៦៨៨,៦</b>	<b>១.៨២៣,៧</b>

ផលនេសាទខាងលើរាប់បញ្ចូលតែថ្ងៃធ្វើនេសាទណា ដែលបានធ្វើនេសាទនៅទីជម្រកតែ១ប៉ុណ្ណោះ

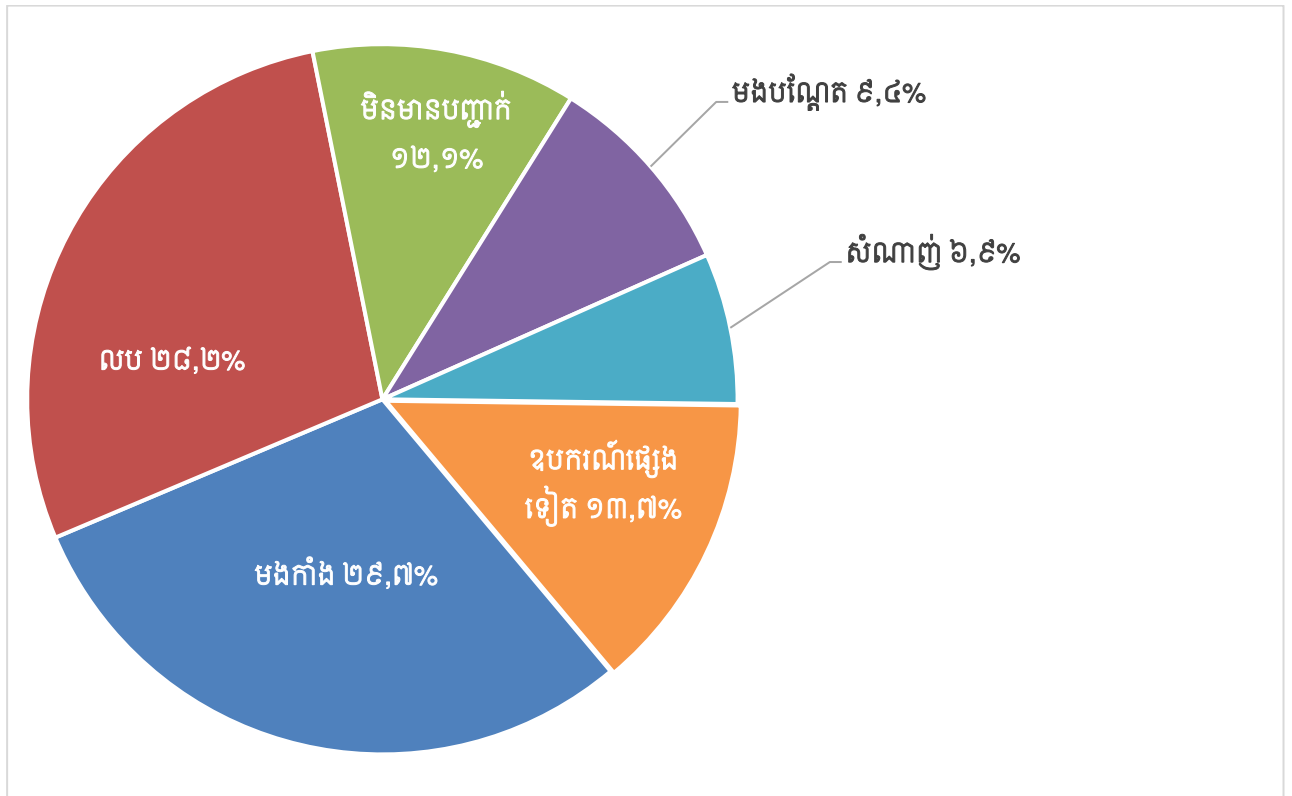


**ក្រាហ្វិកទី២.** ការរួមចំណែកនៃទីជម្រកទៅនឹងផលនេសាទសរុប ជាមួយនឹងសមាមាត្រនៃផលនេសាទពីជម្រកទំនាបលិចទឹក

**តារាងទី៧. ផលនេសាទតាមឧបករណ៍នេសាទសម្រាប់ការនេសាទប្រើឧបករណ៍នេសាទតែ១ រាយការណ៍តាមតំបន់នេសាទ**

ឧបករណ៍នេសាទ	ទំនាបលិចទឹក	ខ្ពង់រាប	ទន្លេសាប	សរុប
មងកាំង	២១,៧%	៤៤,៣%	២៤,៥%	២៩,៧%
លប(តូច)	២៤,០%	២,៥%	៤៣,៧%	២៨,២%
មិនមានបញ្ជាក់	០,៨%	៤០,៧%	០,២%	១២,១%
មងបណ្តែត	១៧,២%	០,០%	១២,០%	៩,៤%
សំណាញ់	១,៧%	០,០%	១២,៤%	៦,៩%
សន្ទូចរាយ	១២,៧%	១១,២%	០,០%	៥,៥%
ចាប់ដោយដៃ	៤,៤%	០,០%	២,៣%	២,០%
សន្ទូចបង្កើត/បង្កើត/វាត់	០,០%	១,៣%	២,៥%	១,៧%
ស្នូ/សម/ច្នៃក	៨,៤%	០,០%	០,០%	១,៥%
ស៊ែយ៉ុន	៦,៦%	០,០%	០,០%	១,២%
ឈើប	០,០%	០,០%	១,៧%	០,៩%
លប(ធំ)	២,៤%	០,១%	០,០%	០,៥%
ដាយ	០,០%	០,០%	០,៦%	០,៣%
សន្ទូច	០,២%	០,០%	០,១%	០,១%
ស្នា និងកាំភ្លើង	០,០%	០,០%	០,១%	០,១%
<b>ផលនេសាទសរុប</b>	<b>២៩២,៨</b>	<b>៤៧៩,៥</b>	<b>៨៧៦,៤</b>	<b>១.៦៤៨,៧</b>

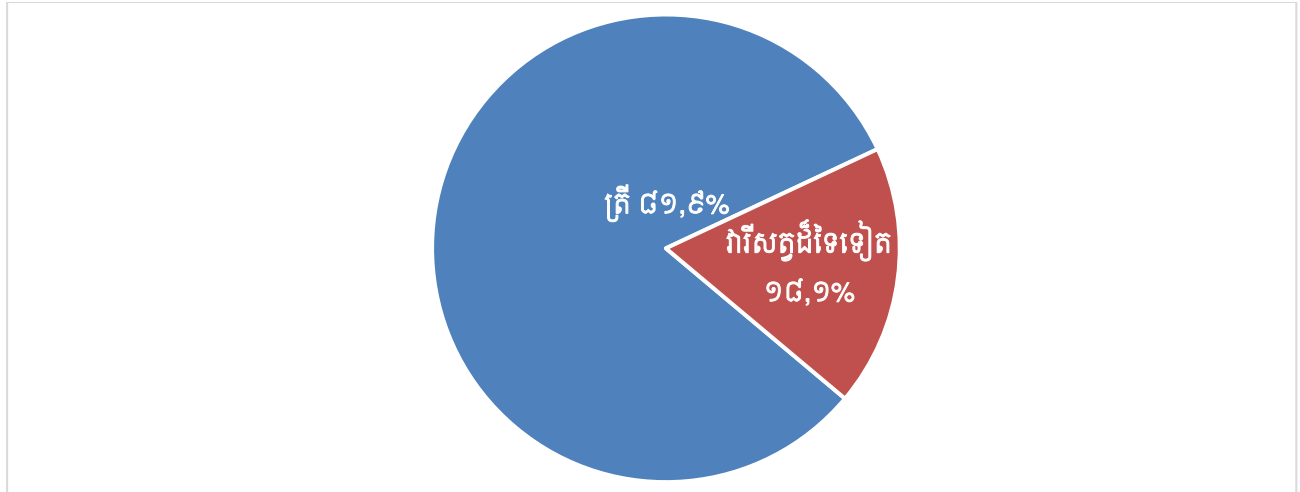
ផលនេសាទខាងលើរាប់បញ្ចូលតែថ្ងៃធ្វើនេសាទណា ដែលប្រើឧបករណ៍នេសាទតែ១ប៉ុណ្ណោះ កត្តានេះធ្វើអោយផលនេសាទសរុបក្នុងតារាងខាងលើខុសគ្នាពី ផលនេសាទរាយការណ៍តាមទីជម្រក



**ក្រាហ្វិកទី៣. ការរួមចំណែកនៃការនេសាទដោយឧបករណ៍នេសាទតែ១ ទៅនឹងផលនេសាទរាយការណ៍សរុប**

**តារាងទី៨.** ការប្រើប្រាស់ផលនេសាទរាយការណ៍តាមតំបន់នេសាទ តាមទំងន់និងសមាមាត្រ

តំបន់នេសាទ	លក់ គ.ក្រ	% លក់	បរិភោគ គ.ក្រ	% បរិភោគ	ការប្រើប្រាស់ផ្សេងទៀត គ.ក្រ	% ការប្រើប្រាស់ផ្សេងទៀត
ទំនាបលិចទឹក	២៣៨,៩	២១,៩%	២១៨,៣	២១,៩%	៣៥,៦	៦,២%
ខ្ពង់រាប	៣៥៤,៧	៣២,៥%	៣៧៥,៧	៣៧,៧%	៦២,៧	១០,៩%
ទន្លេសាប	៤៩៨,៧	៤៥,៧%	៤០៣,១	៤០,៤%	៤៧៧,២	៨២,៩%
<b>សរុប</b>	<b>១.០៩២,៣</b>	<b>១០០,០%</b>	<b>៩៩៧,១</b>	<b>១០០,០%</b>	<b>៥៧៥,៥</b>	<b>១០០,០%</b>



**ក្រាហ្វិកទី៤.** ការចូលរួមចំណែករវាងត្រីនិងវារីសត្វផ្សេងទៀតទៅនឹងផលនេសាទ

**តារាងទី៩.** ប្រភេទនិងក្រុមប្រភេទ **តាមទម្ងន់** ចាប់បានច្រើនជាងគេទាំង ១៦ រាយការណ៍តាមទម្ងន់និងសមាមាត្រនៃផលចាប់តាមប្រភេទនិងក្រុមប្រភេទនីមួយៗ ដែលគ្រួសារអ្នកនេសាទចាប់បាន

ល.រ	ឈ្មោះវិទ្យាសាស្ត្រ	ឈ្មោះជាភាសាខ្មែរ	ផលចាប់ (គ.ក្រ)	ការរួមចំណែកនៃផលនេសាទ	
				សមាមាត្រ	ការបូកយោង
១	<i>Channa striata</i>	ត្រីរឹស/ធ្នាក់	២៧៨,០	១០,៤%	១០,៤%
២	<i>Anabas testudineus</i>	ត្រីក្រាញ់	២២៦,០	៨,៥%	១៨,៩%
៣	<i>Somanniathelphusa sp.</i>	ក្តាមស្រែ	១៨៥,៥	៧,០%	២៥,៩%
៤	<i>Barbonymus gonionotus</i>	ត្រីឆ្អិនប្រាក់	១៤៨,០	៥,៦%	៣១,៤%
៥	<i>Mixed small or juvenile fish</i>	ត្រីប្លិតចម្រុះ	១៣៩,៤	៥,២%	៣៦,៧%
៦	<i>Henicorhynchus lobatus</i>	ត្រីរៀលអង្កាម	១១៩,៨	៤,៥%	៤១,២%
៧	<i>Trichopodus trichopterus</i>	ត្រីកំភ្លាញស្រែ	១១៣,៥	៤,៣%	៤៥,៤%
៨	<i>Macragnathus siamensis</i>	ត្រីឆ្លូញ	៩៤,០	៣,៥%	៤៨,៩%
៩	<i>Small mixed shrimps</i>	កំពីសតចម្រុះ	៨៨,៧	៣,៣%	៥២,៣%
១០	<i>Hemibagrus spilopterus</i>	ត្រីឆ្លាំង	៨៣,០	៣,១%	៥៥,៤%
១១	<i>Clarias batrachus</i>	ត្រីអណ្តែងរឹង	៨២,៦	៣,១%	៥៨,៥%
១២	<i>Puntioplites proctozyron</i>	ត្រីច្រកែង	៧៨,៨	៣,០%	៦១,៤%
១៣	<i>Henicorhynchus siamensis</i>	ត្រីរៀលតុប	៧២,៧	២,៧%	៦៤,២%
១៤	<i>Puntius orphoides</i>	ត្រីអំពិលទុំ	៦៦,៣	២,៥%	៦៦,៧%

១៥	<i>Fejervarya limnocharis</i>	កង្កែប	៦៥,៥	២,៥%	៦៩,១%
១៦	Other	ផ្សេងទៀត	៨២៣,១	៣០,៩%	១០០,០%
<b>ផលនេសាទរាយការណ៍សរុប</b>			<b>២.៦៦៤,៩</b>		

តារាងទី១០. ប្រភេទ តាមតម្លៃ (១០០០ រៀល) ចាប់បានច្រើនជាងគេទាំង ១៦ រាយការណ៍តាមតម្លៃនិងសមាមាត្រនៃតម្លៃ តាមប្រភេទនិងក្រុមប្រភេទនីមួយៗ

ល.រ	ឈ្មោះវិទ្យាសាស្ត្រ	ឈ្មោះជាភាសាខ្មែរ	តម្លៃ (១០០០ រៀល)	ការរួមចំណែកតម្លៃ	
				សមាមាត្រ	ការបូកយោង
១	<i>Channa striata</i>	ត្រីវិស/ធូក	៤.៣០៩	២០,០%	២០,០%
២	<i>Macrognathus siamensis</i>	ត្រីឆ្មុញ	១.៦៩២	៨,០%	២៨,០%
៣	<i>Barbonymus gonionotus</i>	ត្រីឆ្អិនប្រាក់	១.៣៣២	៦,០%	៣៥,០%
៤	<i>Anabas testudineus</i>	ត្រីក្រាញ	១.២៤៣	៦,០%	៤១,០%
៥	<i>Hemibagrus spilopterus</i>	ត្រីឆ្មាំង	៩៩៦	៥,០%	៤៥,០%
៦	<i>Henicorhynchus lobatus</i>	ត្រីរៀលអង្កាម	៨៩៩	៤,០%	៥០,០%
៧	<i>Clarias batrachus</i>	ត្រីអណ្តែងរឹង	៨២៦	៤,០%	៥៤,០%
៨	<i>Puntius orphoides</i>	ត្រីអំពិលទុំ	៦៦៣	៣,០%	៥៧,០%
៩	<i>Trichopodus trichopterus</i>	ត្រីកំភ្លាញស្រែ	៦២៤	៣,០%	៦០,០%
១០	<i>Henicorhynchus siamensis</i>	ត្រីរៀលតុប	៥៨២	៣,០%	៦២,០%
១១	<i>Somanniathelphusa sp.</i>	ក្តាមស្រែ	៥៥៧	៣,០%	៦៥,០%
១២	<i>Hemibagrus wyckioides</i>	ត្រីខ្យា	៥៣៥	៣,០%	៦៨,០%
១៣	<i>Clarias cf. batrachus</i>	ត្រីអណ្តែងរឹង	៥២២	២,០%	៧០,០%
១៤	Mixed small or juvenile fish	ត្រីល្អិតចម្រុះ	៤៨៨	២,០%	៧២,០%
១៥	<i>Puntioplites proctoysron</i>	ត្រីច្រកែង	៤៣៣	២,០%	៧៤,០%
១៦	Others	ផ្សេងទៀត	៥.៣៨៨	២៥,៦%	១០០,០%
<b>តម្លៃរាយការណ៍សរុប</b>			<b>២១.០៨៨</b>		

ថ្ងៃទី០៩ ខែ ០៧ ឆ្នាំ២០២៣ រាជធានីភ្នំពេញ ថ្ងៃទី ០៧ ខែ ០៧ ឆ្នាំ២០២៣  
ហត្ថលេខា

*[Signature]*  
បណ្ឌិត ហេង គង់

**បានឃើញ**  
**ប្រតិភូរាជរដ្ឋាភិបាល ទទួលបន្ទុកជា**

**ប្រធានរដ្ឋបាលជលផល និងជាប្រធានកម្មវិធី CAPFISH-Capture**

ថ្ងៃទី១១ ខែ ០៧ ឆ្នាំ២០២៣ រាជធានីភ្នំពេញ ថ្ងៃទី ១១ ខែ ០៧ ឆ្នាំ២០២៣



**គុំ សុចា**