

ព្រះរាជាណាចក្រកម្ពុជា
ជាតិ សាសនា ព្រះមហាក្សត្រ



ក្រសួងកសិកម្ម រុក្ខាប្រមាញ់ និងនេសាទ
រដ្ឋបាលជលផល



កម្មវិធីជំរុញកំណើនវិស័យជលផលកម្ពុជា
ប្រកបដោយចីរភាព និងបរិយាមន្ត្រៈ ផ្នែកនេសាទ
(CAPFISH-Capture)

របាយការណ៍ស្ថិតិស្តីពី

ការវាយតម្លៃផលនេសាទទឹកសាបក្នុងប្រទេសកម្ពុជា
ខែឧសភា ឆ្នាំ២០២២

ចងក្រងដោយ៖ វិទ្យាស្ថានស្រាវជ្រាវនិងអភិវឌ្ឍន៍ផលផលទឹកសាប

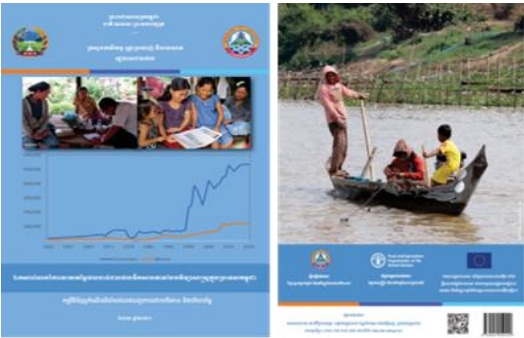
ឧបត្ថម្ភគាំទ្រដោយ សភាពអឺរ៉ុប
ACA/២០១៨/០៤១-៤៦៦ និង ACA/២០១៩/០៤១-៥៩៤

១. សេចក្តីផ្តើម

វិទ្យាស្ថានស្រាវជ្រាវ និងអភិវឌ្ឍន៍ជលផលផលទឹកសាប (IFReDI) ក្រោមជំនួយបច្ចេកទេសកម្មវិធីជំរុញកំណើនវិស័យជលផលប្រកបដោយចីរភាពនិងបរិយាប័ននៃអង្គការស្បៀងនិងកសិកម្មនៃសហប្រជាជាតិ (FAO CAPFISH) ក្រោមការគាំទ្រថវិការបស់សហភាពអឺរ៉ុប (EU) កំពុងអនុវត្តការវាយតម្លៃផលចាប់តាមបែបវិទ្យាសាស្ត្រ ដោយប្រើប្រាស់វិធីសាស្ត្រស្ទង់មតិតាមបែបរំលឹកឡើងវិញអំពីផលនេសាទប្រចាំខែ សម្រាប់ជលផលទឹកសាបក្នុងប្រទេសកម្ពុជា។ គោលបំណងនៃការវាយតម្លៃនេះ គឺដើម្បីទទួលបានព័ត៌មានកាន់តែប្រសើរអំពីផលនេសាទ និងសមត្ថភាពនៃការនេសាទដោយគ្រួសារអ្នកនេសាទខ្នាតតូចក្នុងប្រទេសកម្ពុជា និងបង្កើតវិធីសាស្ត្រតាមដានផលនេសាទមួយ ដើម្បីនិរន្តរភាពនៃការអនុវត្តការវាយតម្លៃផលនេសាទទឹកសាប ក្រោមការគាំទ្របច្ចេកទេសដោយ IFReDI សម្រាប់ខណ្ឌរដ្ឋបាលជលផលថ្នាក់ខេត្តអនុវត្តនាថ្ងៃអនាគត ។ របាយការណ៍ស្ថិតិនេះ ជាការវិភាគបឋម ដោយផ្អែកលើទិន្នន័យប្រមូលបាន និងផ្ដោតលើស្ថានភាពចម្បងៗ ដែលមានកំណត់ក្នុងការស្ទង់មតិវាយតម្លៃផលនេសាទ។ ដូច្នេះលទ្ធផលនៃការវាយតម្លៃនេះមិនតំណាងឱ្យការប៉ាន់ស្មានចុងក្រោយ ហើយអាចនឹងត្រូវបានផ្លាស់ប្តូរ ស្របទៅនឹងការធ្វើបច្ចុប្បន្នភាពនាពេលអនាគត។

២. វិធីសាស្ត្រនៃការប្រមូលនិងវិភាគទិន្នន័យ

ការពិពណ៌នាអំពីវិធីសាស្ត្រវាយតម្លៃផលនេសាទទឹកសាបអាចរកបានតាមរយៈ រដ្ឋបាលជលផល (FIA) ឆ្នាំ២០២១៖ ឯកសារណែនាំការវាយតម្លៃផលនេសាទទឹកសាបតាមបែបវិទ្យាសាស្ត្រក្នុងប្រទេសកម្ពុជា ប្រើការសម្ភាសន៍បែបរំលឹកឡើងវិញ ចងក្រងដោយវិទ្យាស្ថានស្រាវជ្រាវ និងអភិវឌ្ឍន៍ជលផលទឹកសាបនៃរដ្ឋបាលជលផល រាជធានីភ្នំពេញ ប្រទេសកម្ពុជា ៤៧ទំព័រ។



ការប៉ាន់ប្រមាណផលនេសាទសរុបនៅក្នុងរបាយការណ៍នេះ ត្រូវបានគណនាដោយប្រើសមាមាត្រគ្រួសារនេសាទដោយធ្វើការប្រមាណតាមរយៈការជ្រើសរើសគ្រួសារអ្នកនេសាទដោយចៃដន្យ នៅក្នុងការសម្ភាសន៍ជ្រើសរើសគ្រួសារអ្នកនេសាទ។ ការគណនាផលនេសាទសរុបត្រូវបានយកមកធ្វើជាតំណាងសម្រាប់សមាមាត្រនៃគ្រួសារអ្នកនេសាទតាមតំបន់នេសាទនីមួយៗ ហើយដើម្បីប៉ាន់ប្រមាណចំនួនគ្រួសារអ្នកនេសាទសរុប គេយកចំនួនតំណាងនេះធ្វើប្រមាណវិធីនឹងចំនួនគ្រួសារជនបទសរុបតាមតំបន់នេសាទ ដោយផ្អែកលើទិន្នន័យជំរឿនប្រជាជននៃវិទ្យាស្ថានជាតិស្ថិតិ (NIS 2019)។ មេគុណនៃសកម្មភាពនេសាទត្រូវបានប៉ាន់ប្រមាណចេញពីសមាមាត្រនៃគ្រួសារ ដែលរាយការណ៍អំពីសកម្មភាពនេសាទ នៅក្នុងការសម្ភាសន៍ តាមដានផលចាប់តាមគ្រួសារអ្នកនេសាទ។

ការប៉ាន់ប្រមាណសមត្ថភាពចាប់ក្នុងមួយខ្នាតឯកតា (CPUE) គឺជាតម្លៃមធ្យម (mean) នៃផលនេសាទតាមគ្រួសារអ្នកនេសាទប្រចាំថ្ងៃនិងប្រចាំខែ ដែលត្រូវគេប្រើសម្រាប់ពង្រីកការគណនាផលនេសាទសរុប រួមជាមួយនឹងការបង្ហាញ

កម្រិតលំអៀង (ε%)។ បើសិនជា ε% ខ្ពស់ជាង ៣០% បង្ហាញពីកម្រិតលំអៀង^១ ខ្ពស់ខ្លាំង ដោយសារការប្រែប្រួលខ្ពស់ ឬទំហំសំណាកទាប ហើយលទ្ធផលការប៉ាន់ប្រមាណសរុបមិនគួរត្រូវបានគេប្រើប្រាស់ឡើយ។

របាយការណ៍នេះក៏មានតារាងបង្ហាញពីសមាមាត្រផលនេសាទតាមជម្រកនិងតាមឧបករណ៍នេសាទ ដោយមិនមាន បញ្ចូលផលនេសាទប្រចាំថ្ងៃជាមធ្យមតាមជម្រកឬតាមឧបករណ៍នេសាទ (CPUE) នោះទេ។ នេះជាលក្ខណៈមូលដ្ឋាន នៃផលផលទឹកសាបនៅប្រទេសកម្ពុជា ទិន្នន័យ ដែលអាចប្រើបាន គឺមានបម្រែបម្រួលខ្លាំងពេក ដែលមិនឆ្លើយតបទៅ នឹងភាពត្រឹមត្រូវតាមលក្ខណៈស្ថិតិ ហើយទិន្នន័យនឹងបង្ហាញ CPUE ក្នុងកម្រិតទាបខ្លាំងពេក។

៣. លទ្ធផល

ជារួមការប្រមូលទិន្នន័យក្នុងខែឧសភា ឆ្នាំ២០២២ (តារាងទី១) គឺបានគ្របដណ្តប់ចំនួន៥០ភូមិ (ក្នុង៤តំបន់នេសាទ) ដែលស្មើ នឹង៧១៤គ្រួសារអ្នកនេសាទ។

តារាងទី១. ចំនួនគ្រួសារអ្នកនេសាទ ដែលបានជ្រើសរើសដោយចៃដន្យសម្រាប់ការស្ទង់មតិ និងសមាមាត្រនៃគ្រួសារអ្នកនេសាទ គោលដៅតាមតំបន់នេសាទសម្រាប់ខែឧសភា ឆ្នាំ២០២២។

តំបន់នេសាទ	ភូមិ	គ្រួសារអ្នកនេសាទ		
		ចំនួន	ទិសដៅ	សមាមាត្រ
ឆ្នេរ	៣	៤៥	៤៥	១០០,០%
វាលទំនាបលិចទឹក	១៧	២៥៤	២៥៥	៩៩,៦%
ខ្ពង់រាប	៦	៩០	៩០	១០០,០%
ទន្លេសាប	២៣	៣២៥	៣៤៥	៩៤,២%
សរុប	៥០	៧១៤	៧៥០	៩៥,២%

តារាងទី២. ផលនេសាទប្រចាំថ្ងៃជាមធ្យម (CPUE) តាមគ្រួសារអ្នកនេសាទជាមួយនឹង កម្រិតលំអៀងស្តង់ដារ (SD); កម្រិត លំអៀងសមស្រប (ε%)។

តំបន់នេសាទ	គ្រួសារអ្នកនេសាទ សកម្ម	ផលនេសាទប្រចាំថ្ងៃតាម គ្រួសារ (គ.ក្រ)	SD	ε%
ឆ្នេរ	២៤	៣,២	៣,៣	២១,២%
ទំនាបលិចទឹក	១២២	៤,៥	៦,០	១២,១%
ខ្ពង់រាប	៣៣	៣,៤	២,៥	១៣,០%
ទន្លេសាប	១៥៤	៤,០	៣,៩	៧,៩%
សរុប	៣៣៣	៤,១	៤,៧	៦,៣%

ផលនេសាទមធ្យមប្រចាំថ្ងៃត្រូវបានគណនាដោយផ្អែកលើផលនេសាទនិងថ្ងៃធ្វើនេសាទក្នុងរយៈពេល៥ថ្ងៃ ដោយមាន SD ជាគម្លាត ស្តង់ដារ ε% ជាស្តង់ដារលំអៀងសមស្រប។

^១សម្រាប់របាយការណ៍ស្ថិតិជាតិ មានគោលការណ៍ (Rule of Thumb) កំណត់ប្រសិនបើ Relative Standard Error ខ្ពស់ជាង ៣០% គេមិនគួរ រាយការណ៍ចំនួនមធ្យមរបស់វាទេ។ របាយការណ៍បច្ចុប្បន្នបានរួមបញ្ចូលនូវតម្លៃប៉ាន់ប្រមាណទាំងអស់ ដើម្បីបង្ហាញពីភាពអាចប្រើបាននៃ ទិន្នន័យ ជាមួយនឹងភាពត្រឹមត្រូវ ដែលបញ្ជាក់ដោយ Relative Standard Error។

តារាងទី៣. មធ្យមនៃផលនេសាទតាមគ្រួសារអ្នកនេសាទ ប្រចាំខែ រួមនឹង កម្រិតលំអៀងស្តង់ដារ (SD); កម្រិតលំអៀងសមស្រប (៩%) និងផលនេសាទប៉ាន់ប្រមាណសរុប តាមតំបន់នេសាទ។

តំបន់នេសាទ	% គ្រួសារនេសាទសកម្ម	ផលចាប់ប្រចាំខែតាមគ្រួសារនេសាទ (គ.ក្រ)	SD	៩%	ផលចាប់សរុប (តោន)
ឆ្នេរ	៥៣%	៥២,១៣	៩,២៤	២១,៧៧%	១.៦៩៩
ទំនាបលិចទឹក	៤៨%	៦៤,០៦	១៤,២៦	១២,១%	១៩.៧០២
ខ្ពង់រាប	៣៦%	៦៨,៣៣	១០,៣៨	១៥,៩%	២.៤១៧
ទន្លេសាប	៤៧%	៦៧,៥២	១៤,៩៦	១០,៧%	១២.១៨០
សរុប	៥៣%	៥២,១៣	៩,២៤	២១,៧៧%	១.៦៩៩
ផលនេសាទប៉ាន់ប្រមាណសរុប (តោន)					៣៥.៩៩៨

SD កម្រិតលំអៀងស្តង់ដារ (៩%) ជាកម្រិតលំអៀងសមស្រប

តារាងទី៤. សមាមាត្រនៃចំនួនថ្ងៃធ្វើនេសាទ ដោយមនុស្សពេញវ័យនិងកុមារ តាមភេទ បុរសនិងស្ត្រី

តំបន់នេសាទ	មនុស្សពេញវ័យ-ស្ត្រី	មនុស្សពេញវ័យ-បុរស	ក្មេង-ស្ត្រី	ក្មេង-បុរស
ឆ្នេរ	២១,៦%	៨៩,២%	០,០%	៩,៥%
ទំនាបលិចទឹក	១៥,៣%	៨០,១%	១,១%	៣,២%
ខ្ពង់រាប	១៧,៥%	៩២,២%	៧,៨%	១,៩%
ទន្លេសាប	២១,៣%	៧២,៩%	១,៩%	៨,០%
សរុប	១៨,៩%	៧៨,៩%	២,២%	៥,៩%

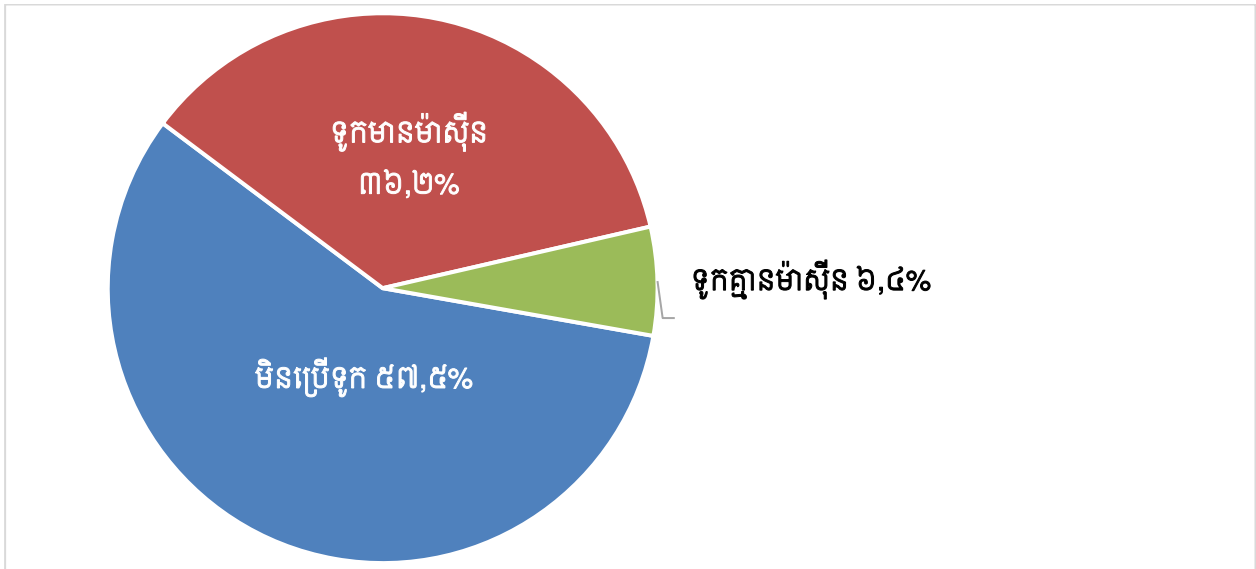
ការចូលរួមអតិបរមាតាមក្រុមភេទនិងអាយុ គឺ ១០០% សម្រាប់តំបន់នេសាទនីមួយៗ ក្នុងករណីពួកគេធ្វើនេសាទ គ្រប់ថ្ងៃធ្វើនេសាទ ដែលបានរាយការណ៍ សរុបតាមតំបន់នេសាទនីមួយៗ អាចលើសពី ១០០%។

តារាងទី៥. សមាមាត្រផលនេសាទ (គ.ក្រ) តាមប្រភេទទូកនេសាទចម្បងៗនិងតាមតំបន់នេសាទ

តំបន់នេសាទ	ផលនេសាទ (គ.ក្រ)	មិនប្រើទូក	ទូកមានម៉ាស៊ីន	ទូកគ្មានម៉ាស៊ីន
ឆ្នេរ	១៦៨,៨០	២៩,៧%	០,០%	៧០,៣%
ទំនាបលិចទឹក	១.០៧៧,៨០	៥៦,០%	៤០,១%	៣,៨%
ខ្ពង់រាប	២៨៨,១៣	២៤,៣%	៧៤,១%	១,៦%
ទន្លេសាប	១.២៩៨,៦០	៥៧,៥%	៣៦,២%	៦,៤%
សរុប	២.៨៣៣,២៨	៥១,៩%	៣៩,៤%	៨,៧%

សមាមាត្រសរុបផ្អែកលើទម្ងន់ផលនេសាទមធ្យមតាមប្រភេទទូកចម្បងៗ តាមតំបន់នេសាទ ដោយមិនផ្អែកលើផលចាប់សរុប^២

^២ នេះជាវិធីស្តង់ដារក្នុងការគណនា ប៉ុន្តែវិធីគណនានេះមិនត្រូវបានគេអនុវត្តសម្រាប់ផលនេសាទតាមទីជម្រកនិងឧបករណ៍ទេ ដោយសារវាមានភាពស្មុគស្មាញ ដោយថ្ងៃធ្វើនេសាទ ដែលរាយការណ៍ ផលនេសាទបានចាប់ពីទីជម្រកច្រើនជាង១ ឬចាប់ដោយឧបករណ៍ច្រើនជាង១។

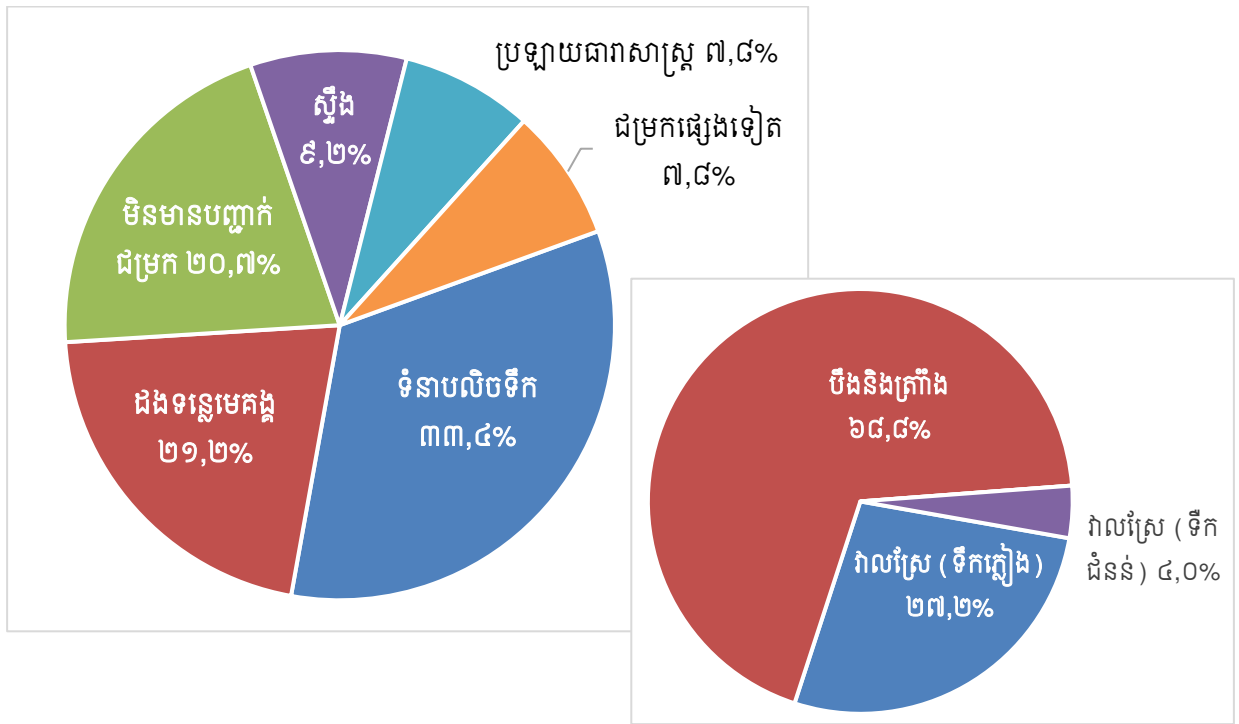


ក្រាហ្វិកទី១. ការចូលរួមចំណែកសរុបនៃប្រភេទទូកនេសាទចម្បងទៅនឹងផលនេសាទរាយការណ៍សរុប

តារាងទី៦. ផលនេសាទតាមទីជម្រក សម្រាប់ការនេសាទនៅទីជម្រកតែមួយ បង្ហាញតាមតំបន់នេសាទ

ទីជម្រកផលផល	ឆ្នេរ	ទំនាបលិចទឹក	ខ្ពង់រាប	ទន្លេសាប	សរុប
ទំនាបលិចទឹក: វាលស្រែ (ទឹកភ្លៀង)	១៦,៨%	២៦,៣%	០,០%	២៧,៣%	២៣,០%
ដងទន្លេមេគង្គ	០,០%	២៧,៧%	៨៧,១%	០,០%	២១,២%
ជម្រកផ្សេងទៀត	០,០%	០,០%	០,០%	៤៥,៥%	២០,៧%
ស្ទឹង	៦៤,១%	២,៤%	០,០%	១១,១%	៩,២%
ទំនាបលិចទឹក: បឹង និងត្រពាំង	៥,៨%	២១,៣%	១,១%	១,៩%	៩,១%
ប្រឡាយធារាសាស្ត្រ	១១,៧%	១៤,៤%	៤,៣%	២,៩%	៧,៨%
អូរ	០,៧%	០,៧%	៦,៤%	៧,៣%	៤,៤%
ស្ទឹងនានាជុំវិញបឹងទន្លេសាប	០,០%	៤,៥%	០,០%	០,០%	១,៦%
ទំនាបលិចទឹក: វាលស្រែ (ទឹកជំនន់)	០,០%	១,៣%	០,៥%	១,៧%	១,៣%
អាងស្តុកទឹក	០,០%	០,១%	០,៦%	២,៤%	១,២%
ដៃចម្បងៗនៃទន្លេមេគង្គ	០,០%	១,៣%	០,០%	០,០%	០,៥%
វាលភក់តាមរដូវ	១,០%	០,០%	០,០%	០,០%	០,១%
ផលនេសាទសរុប	១៥១,៦	១០៩៣,០	៣៧៥,៨	១.៣៥៤,១	២.៩៧៤,៥

ផលនេសាទខាងលើរាប់បញ្ចូលតែថ្ងៃធ្វើនេសាទណា ដែលបានធ្វើនេសាទនៅទីជម្រកតែ១ប៉ុណ្ណោះ, ចំពោះការបូកសរុបរួមមានបញ្ចូលផលនេសាទទាំងអស់ មិនសំដៅតែផលនេសាទតាមប្រភេទនិងក្រុមប្រភេទ ដូចនេះការសរុបរួមក្នុងតារាងនេះមានចំនួនខ្ពស់ជាង តារាង លេខ៩។

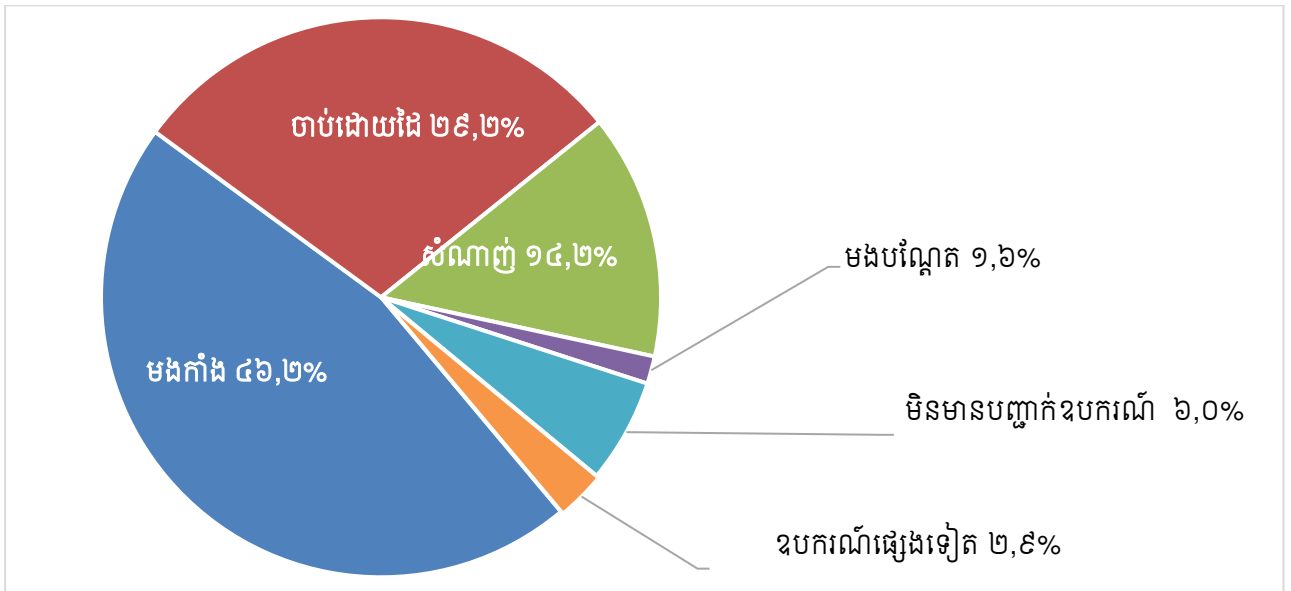


ក្រាហ្វិកទី២. ការរួមចំណែកនៃទីជម្រកទៅនឹងផលនេសាទសរុប ជាមួយនឹងសមាមាត្រនៃផលនេសាទពីជម្រកទំនាបលិចទឹក

តារាងទី៧. ផលនេសាទតាមឧបករណ៍នេសាទសម្រាប់ការនេសាទប្រើឧបករណ៍នេសាទតែ១ រាយការណ៍តាមតំបន់នេសាទ

ឧបករណ៍នេសាទ	ឆ្នេរ	ទំនាបលិចទឹក	ខ្ពង់រាប	ទន្លេសាប	សរុប
មងកាំង	44.6%	17.3%	64.1%	46.2%	38.4%
ចាប់ដោយដៃ	12.2%	17.5%	5.6%	29.2%	21.0%
សំណាញ់	14.7%	13.9%	5.4%	14.2%	13.0%
មងបណ្តែត	0.0%	27.2%	19.6%	1.6%	12.7%
មិនមានបញ្ជាក់ឧបករណ៍	5.5%	3.2%	0.5%	6.0%	4.3%
លប (តូច)	3.2%	9.4%	0.3%	0.4%	3.7%
ស៊ែយ៉ុន	6.1%	1.6%	2.4%	0.9%	1.6%
បូម	0.0%	4.5%	0.0%	0.0%	1.5%
ស្នូ/សម/ច្បូក	12.4%	1.0%	0.0%	0.0%	1.1%
លប (ធំ)	1.3%	2.3%	0.0%	0.4%	1.1%
សន្ទូចបង្កើត/បង្កើត/វាត់	0.0%	1.0%	0.0%	0.6%	0.6%
សន្ទូចរាយ	0.0%	0.8%	0.0%	0.0%	0.3%
សន្ទូច	0.0%	0.2%	0.0%	0.5%	0.3%
សំណាញ់ធំ	0.0%	0.0%	1.1%	0.9%	0.2%
ឈ្នាំង	0.0%	0.0%	0.9%	0.0%	0.1%
ផលនេសាទសរុប	173,3	984,9	374,9	1.319,0	2.852,1

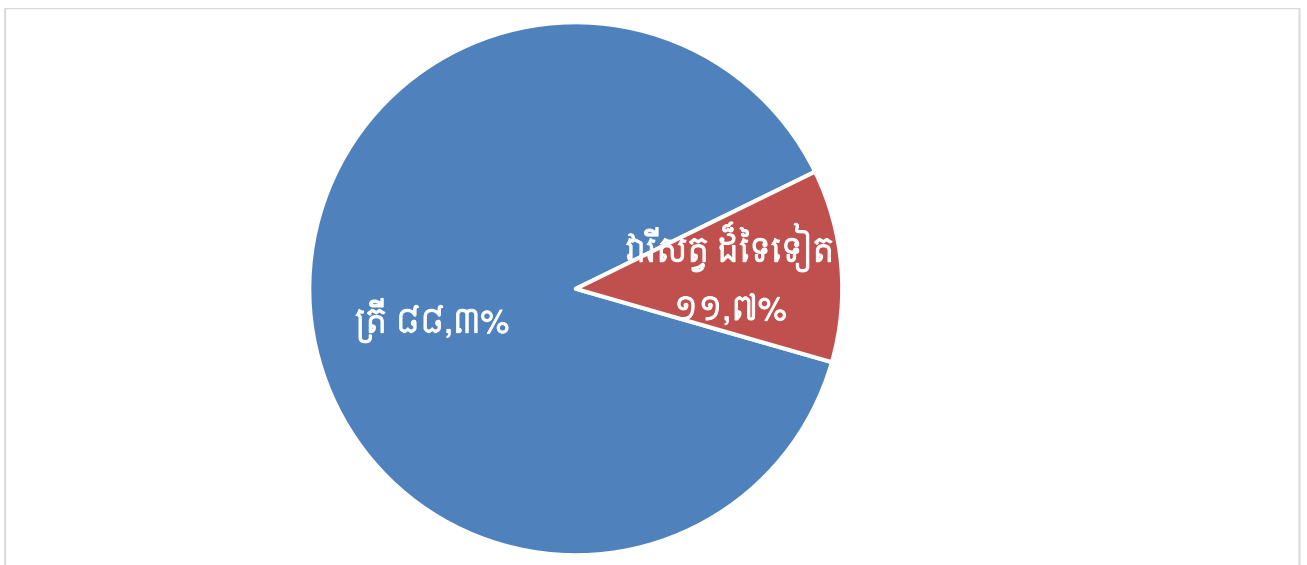
ផលនេសាទខាងលើរាប់បញ្ចូលតែថ្ងៃធ្វើនេសាទណា ដែលប្រើឧបករណ៍នេសាទតែ១ប៉ុណ្ណោះ កត្តានេះធ្វើអោយផលនេសាទសរុបក្នុងតារាងខាងលើខុសគ្នាពី ផលនេសាទរាយការណ៍តាមទីជម្រក។ ចំពោះការបូកសរុបមានបញ្ចូលផលនេសាទទាំងអស់ មិនសំដៅតែផលនេសាទតាមប្រភេទនិងក្រុមប្រភេទ ដូចនេះការសរុបក្នុងតារាងនេះមានចំនួនខ្ពស់ជាង តារាង លេខ៩។



ក្រាហ្វិកទី៣. ការរួមចំណែកនៃការនេសាទដោយឧបករណ៍នេសាទតែ១ ទៅនឹងផលនេសាទរាយការណ៍សរុប

តារាងទី៨. ការប្រើប្រាស់ផលនេសាទរាយការណ៍តាមតំបន់នេសាទ តាមទំងន់និងសមាមាត្រ

តំបន់នេសាទ	លក់ គ.ក្រ	% លក់	បរិភោគ គ.ក្រ	% បរិភោគ	ការប្រើប្រាស់ផ្សេងទៀត គ.ក្រ	% ការប្រើប្រាស់ផ្សេងទៀត
ឆ្នេរ	១០២,០	៥,១%	៩០,៦	៩,៣%	១៥,៩	២,៤%
ទំនាបលិចទឹក	៧៦៩,៨	៣៨,៨%	២២១,៨	២២,៨%	៣១១,០	៤៧,១%
ខ្ពង់រាប	១៤៩,០	៧,៥%	១១៦,៥	១២,០%	១១០,៤	១៦,៧%
ទន្លេសាប	៩៦៣,៧	៤៨,៦%	៥៤៥,៦	៥៦,០%	២២៣,៧	៣៣,៨%
សរុប	១.៩៨៤,៥	៥៤,៨%	៩៧៤,៤	២៦,៩%	៦៦១,០	១៨,៣%



ក្រាហ្វិកទី៤. ការចូលរួមចំណែករវាងត្រីនិងវ៉ែសត្វផ្សេងទៀតទៅនឹងផលនេសាទ

តារាងទី៩. ប្រភេទនិងក្រុមប្រភេទ តាមទម្ងន់ ចាប់បានច្រើនជាងគេទាំង ១៦ រាយការណ៍តាមទម្ងន់និងសមាមាត្រនៃផលចាប់ តាមប្រភេទនិងក្រុមប្រភេទនីមួយៗ ដែលគ្រួសារអ្នកនេសាទចាប់បាន

ល.រ	ឈ្មោះវិទ្យាសាស្ត្រ	ឈ្មោះជាភាសាខ្មែរ	ផលចាប់ (គ.ក្រ)	ការរួមចំណែកនៃផលនេសាទ	
				សមាមាត្រ	ការបូកយោង
១	<i>Channa striata</i>	ត្រីវិស/ធ្នាក់	២៧០,៧	៩,០%	៩,០%
២	<i>Somanniathelphusa sp.</i>	ក្តាមស្រែ	២៦៤,០	៨,៨%	១៧,៨%
៣	<i>Henicorhynchus siamensis</i>	ត្រីរៀលតុប	២២៨,៣	៧,៦%	២៥,៥%
៤	<i>Anabas testudineus</i>	ត្រីក្រាញ់	២១៤,៥	៧,២%	៣២,៦%
៥	<i>Henicorhynchus lobatus</i>	ត្រីរៀលអង្កាម	១៥៥,០	៥,២%	៣៧,៨%
៦	<i>Puntioplites proctozysron</i>	ត្រីច្រកែង	១៥៣,៣	៥,១%	៤២,៩%
៧	<i>Cyclocheilichthys furcatus</i>	ត្រីឆ្កែកភ្លើង	១២១,៤	៤,១%	៤៧,០%
៨	<i>Clarias batrachus</i>	ត្រីអណ្តែងរឹង	១០៨,៤	៣,៦%	៥០,៦%
៩	<i>Labiobarbus siamensis</i>	ត្រីអាចម៍កុក	៨៩,៤	៣,០%	៥៣,៦%
១០	<i>Barbonymus gonionotus</i>	ត្រីឆ្អិនប្រាក់	៧២,៥	២,៤%	៥៦,០%
១១	<i>Trichopodus trichopterus</i>	ត្រីកំភ្លាញស្រែ	៦៥,៨	២,២%	៥៨,២%
១២	<i>Fejervarya limnocharis</i>	កង្កែប	៦៤,៣	២,១%	៦០,៣%
១៣	<i>Pristolepis fasciata</i>	ត្រីកន្ត្រប់	៦២,៧	២,១%	៦២,៤%
១៤	<i>Datnioides undecimradiatus</i>	ត្រីកន្ត្រប់ខ្លា	៦២,០	២,១%	៦៤,៥%
១៥	<i>Puntioplites falcifer</i>	ត្រីច្រកែងក្តោង	៥៥,៨	១,៩%	៦៦,៤%
១៦	Other	ផ្សេងទៀត	១.០០៨,០	៣៣,៦%	១០០,០%
ផលនេសាទរាយការណ៍សរុប			២.៩៩៥,៩		

តារាងទី១០. ប្រភេទ តាមតម្លៃ (១០០០ រៀល) ចាប់បានច្រើនជាងគេទាំង ១៦ រាយការណ៍តាមតម្លៃនិងសមាមាត្រនៃតម្លៃ តាម ប្រភេទនិងក្រុមប្រភេទនីមួយៗ

ល.រ	ឈ្មោះវិទ្យាសាស្ត្រ	ឈ្មោះជាភាសា ខ្មែរ	តម្លៃ (១០០០ រៀល)	ការរួមចំណែកតម្លៃ	
				សមាមាត្រ	ការបូកយោង
១	<i>Henicorhynchus siamensis</i>	ត្រីរៀលតុប	១.១៩៦,០	១២,៥%	១២,៥%
២	<i>Cyclocheilichthys furcatus</i>	ត្រីឆ្កែកភ្លើង	៩២៨,០	៩,៧%	២២,២%
៣	<i>Channa striata</i>	ត្រីវិស/ធ្នាក់	៦២៥,០	៦,៥%	២៨,៨%
៤	<i>Anabas testudineus</i>	ត្រីក្រាញ់	៤៣៤,០	៤,៥%	៣៣,៣%
៥	<i>Henicorhynchus lobatus</i>	ត្រីរៀលអង្កាម	៣៩២,០	៤,១%	៣៧,៤%
៦	<i>Puntioplites falcifer</i>	ត្រីច្រកែងក្តោង	៣៦១,០	៣,៨%	៤១,២%
៧	<i>Osteochilus hasseltii</i>	ត្រីក្រុសមេម៉ាយ	៣៥០,០	៣,៧%	៤៤,៩%
៨	<i>Pangasius pleurotaenia</i>	ត្រីឈ្លៀត	៣៤៤,០	៣,៦%	៤៨,៥%
៩	<i>Labeo chrysophekadion</i>	ត្រីក្អែក	៣៤៤,០	៣,៦%	៥២,១%
១០	<i>Clarias batrachus</i>	ត្រីអណ្តែងរឹង	៣៣៩,០	៣,៦%	៥៥,៧%

ល.រ	ឈ្មោះវិទ្យាសាស្ត្រ	ឈ្មោះជាភាសាខ្មែរ	តម្លៃ (១០០០រៀល)	ការរួមចំណែកតម្លៃ	
				សមាមាត្រ	ការបូកយោង
១២	<i>Hemibagrus spilopterus</i>	ត្រីឆ្មាំង	២៧៧,០	២,៩%	៦១,៧%
១៣	<i>Puntioplites proctozysron</i>	ត្រីច្រកែង	២៦៥,០	២,៨%	៦៤,៥%
១៤	<i>Hemibagrus wyckioides</i>	ត្រីឡា	២៤០,០	២,៥%	៦៧,០%
១៥	<i>Cyclocheilichthys enoplos</i>	ត្រីផ្កាក	២៣៩,០	២,៥%	៦៩,៥%
១៦	Others	ផ្សេងទៀត	២.៩១៣,០	៣០,៥%	១០០,០%
តម្លៃរាយការណ៍សរុប			៩.៥៤៦		

ថ្ងៃចន្ទ ០៩ រោច ខែ កែតុ ឆ្នាំចម្រុះ ព.ស.២៥៦៧
 រាជធានីភ្នំពេញ ថ្ងៃទី ១២ ខែ ០៩ ឆ្នាំ ២០២៣
 ហត្ថលេខា

[Signature]
 បណ្ឌិត ហេង គង់

បានឃើញ

ប្រតិភូរាជរដ្ឋាភិបាល ទទួលបន្ទុកជា

ប្រធានរដ្ឋបាលជលផល និងជាប្រធានកម្មវិធី CAPFISH-Capture

ថ្ងៃចន្ទ ០៩ រោច ខែ កែតុ ឆ្នាំចម្រុះ ព.ស.២៥៦៧
 រាជធានីភ្នំពេញ ថ្ងៃទី ១២ ខែ ០៩ ឆ្នាំ ២០២៣



ជុំ សុបា