

ព្រះរាជាណាចក្រកម្ពុជា
ជាតិ សាសនា ព្រះមហាក្សត្រ



ក្រសួងកសិកម្ម រុក្ខាប្រមាញ់ និងនេសាទ
រដ្ឋបាលជលផល



កម្មវិធីជំរុញកំណើនវិស័យជលផលកម្ពុជា
ប្រកបដោយចីរភាព និងបរិយាមន្ត្រៈ ផ្នែកនេសាទ
(CAPFISH-Capture)

របាយការណ៍ស្ថិតិស្តីពី

ការវាយតម្លៃផលនេសាទទឹកសាបក្នុងប្រទេសកម្ពុជា
ខែមេសា ឆ្នាំ២០២២

ចងក្រងដោយ៖ វិទ្យាស្ថានស្រាវជ្រាវនិងអភិវឌ្ឍន៍ផលផលទឹកសាប

ឧបត្ថម្ភគាំទ្រដោយ សភាពអឺរ៉ុប
ACA/២០១៨/០៤១-៤៦៦ និង ACA/២០១៩/០៤១-៥៩៤

១. សេចក្តីផ្តើម

វិទ្យាស្ថានស្រាវជ្រាវ និងអភិវឌ្ឍន៍ជលផលផលទឹកសាប (IFReDI) ក្រោមជំនួយបច្ចេកទេសកម្មវិធីជំរុញកំណើនវិស័យជលផលប្រកបដោយចីរភាព និងបរិយាប័ននៃអង្គការស្បៀង និងកសិកម្មនៃសហប្រជាជាតិ (FAO CAPFISH) ក្រោមការគាំទ្រថវិការបស់សហភាពអឺរ៉ុប (EU) កំពុងអនុវត្តការវាយតម្លៃផលចាប់តាមបែបវិទ្យាសាស្ត្រ ដោយប្រើប្រាស់វិធីសាស្ត្រនៃការសម្ភាសន៍តាមបែបរំលឹកឡើងវិញអំពីផលនេសាទទឹកសាបប្រចាំខែក្នុងប្រទេសកម្ពុជា។ គោលបំណងនៃការវាយតម្លៃនេះ គឺដើម្បីទទួលបានព័ត៌មានកាន់តែប្រសើរអំពីផលនេសាទ និងសមត្ថភាពនៃការនេសាទ ដោយគ្រួសារអ្នកនេសាទខ្នាតតូចក្នុងប្រទេសកម្ពុជា និងបង្កើតវិធីសាស្ត្រតាមដានផលនេសាទមួយ ដើម្បីនិរន្តរភាពនៃការអនុវត្តការវាយតម្លៃផលនេសាទទឹកសាប ក្រោមការគាំទ្របច្ចេកទេសដោយ IFReDI សម្រាប់ខណ្ឌរដ្ឋបាលជលផលថ្នាក់ខេត្តអនុវត្តនាថ្ងៃអនាគត។ របាយការណ៍ស្ថិតិនេះ ជាការវិភាគបឋម ដោយផ្អែកលើទិន្នន័យប្រមូលបាន និងផ្ដោតលើស្ថានភាពចម្បងៗ ដែលមានកំណត់ក្នុងការសម្ភាសន៍វាយតម្លៃផលនេសាទ។ ដូច្នេះលទ្ធផលនៃការវាយតម្លៃនេះមិនតំណាងឱ្យការប៉ាន់ស្មានចុងក្រោយ ហើយអាចនឹងត្រូវបានផ្លាស់ប្តូរសម្រាប់ការធ្វើបច្ចុប្បន្នភាពនាពេលអនាគត។

២. វិធីសាស្ត្រនៃការប្រមូលនិងវិភាគទិន្នន័យ

ការពិពណ៌នាអំពីវិធីសាស្ត្រវាយតម្លៃផលនេសាទទឹកសាបអាចរកបានតាមរយៈ រដ្ឋបាលជលផល (FIA) ឆ្នាំ២០២១៖ ឯកសារណែនាំការវាយតម្លៃផលនេសាទទឹកសាបតាមបែបវិទ្យាសាស្ត្រក្នុងប្រទេសកម្ពុជា ប្រើការសម្ភាសន៍បែបរំលឹកឡើងវិញ ចងក្រងដោយវិទ្យាស្ថានស្រាវជ្រាវ និងអភិវឌ្ឍន៍ជលផលទឹកសាបនៃរដ្ឋបាលជលផល រាជធានីភ្នំពេញ ប្រទេសកម្ពុជា ៤៧ទំព័រ។



ការប៉ាន់ប្រមាណផលនេសាទសរុបនៅក្នុងរបាយការណ៍នេះ ត្រូវបានគណនាដោយប្រើសមាមាត្រគ្រួសារនេសាទដោយធ្វើការប្រមាណតាមរយៈការជ្រើសរើសគ្រួសារអ្នកនេសាទដោយចៃដន្យ នៅក្នុងការសម្ភាសន៍ជ្រើសរើសគ្រួសារអ្នកនេសាទ។ ការគណនាផលនេសាទសរុបត្រូវបានយកមកធ្វើជាតំណាងសម្រាប់សមាមាត្រនៃគ្រួសារអ្នកនេសាទតាមតំបន់នេសាទនីមួយៗ ហើយការប៉ាន់ប្រមាណចំនួនគ្រួសារអ្នកនេសាទសរុប គឺបានយកចំនួនតំណាងនេះធ្វើប្រមាណវិធីនឹងចំនួនគ្រួសារជនបទសរុបតាមតំបន់នេសាទ ដោយផ្អែកលើទិន្នន័យជំរឿនប្រជាជននៃវិទ្យាស្ថានជាតិស្ថិតិ (NIS 2019)។ មេគុណនៃសកម្មភាពនេសាទត្រូវបានប៉ាន់ប្រមាណចេញពីសមាមាត្រនៃគ្រួសារ ដែលរាយការណ៍អំពីសកម្មភាពនេសាទ នៅក្នុងការសម្ភាសន៍តាមដានផលចាប់តាមគ្រួសារអ្នកនេសាទ។

ការប៉ាន់ប្រមាណសមត្ថភាពចាប់ក្នុងមួយខ្នាតឯកតា (CPUE) គឺជាតម្លៃមធ្យម (mean) នៃផលនេសាទតាមគ្រួសារអ្នកនេសាទប្រចាំថ្ងៃ និងប្រចាំខែ ដែលត្រូវបានប្រើសម្រាប់ពង្រីកការគណនាផលនេសាទសរុប រួមជាមួយនឹងការបង្ហាញ

កម្រិតលំអៀង (ε%)។ បើសិនជា ε% ខ្ពស់ជាង ៣០% គឺបង្ហាញពីកម្រិតលំអៀង^១ ខ្ពស់ខ្លាំង ដោយសារការប្រែប្រួល ខ្ពស់ ឬទំហំសំណាកទាប ហើយលទ្ធផលការប៉ាន់ប្រមាណសរុបមិនត្រូវបានគេប្រើប្រាស់ឡើយ។

របាយការណ៍នេះក៏មានតារាងបង្ហាញពីសមាមាត្រផលនេសាទតាមជម្រកនិងតាមឧបករណ៍នេសាទ ដោយមិនមាន បញ្ចូលផលនេសាទប្រចាំថ្ងៃជាមធ្យមតាមជម្រកឬតាមឧបករណ៍នេសាទ (CPUE) នោះទេ។ នេះជាលក្ខណៈមូលដ្ឋាន នៃផលផលទឹកសាបនៅប្រទេសកម្ពុជា ទិន្នន័យ ដែលអាចប្រើបាន គឺមានបម្រែបម្រួលខ្លាំងពេក ដែលមិនឆ្លើយតបទៅ នឹងភាពត្រឹមត្រូវតាមលក្ខណៈស្ថិតិ ហើយទិន្នន័យនឹងបង្ហាញ CPUE ក្នុងកម្រិតទាបខ្លាំងពេក។

៣. លទ្ធផល

ជារួមការប្រមូលទិន្នន័យក្នុងខែមេសា ឆ្នាំ២០២២ (តារាងទី១) គឺបានគ្របដណ្តប់ចំនួន៣១ភូមិ (ក្នុង៤តំបន់នេសាទ) ដែលស្មើនឹង ៤១៦គ្រួសារអ្នកនេសាទ។

តារាងទី១. ចំនួនគ្រួសារអ្នកនេសាទ ដែលបានជ្រើសរើសដោយចៃដន្យសម្រាប់ការសម្ភាសន៍ និងសមាមាត្រនៃគ្រួសារអ្នកនេសាទ គោលដៅតាមតំបន់នេសាទសម្រាប់ ខែមេសា ឆ្នាំ២០២២

តំបន់នេសាទ	ភូមិ	គ្រួសារអ្នកនេសាទ		
		ចំនួន	ទិសដៅ	សមាមាត្រ
ឆ្នេរ	២	៣០	៣០	១០០,០%
វាលទំនាបលិចទឹក	១៣	១៨៥	១៩៥	៩៤,៩%
ខ្ពង់រាប	៤	៥៦	៦០	៩៣,៣%
ទន្លេសាប	១២	១៤៩	១៨០	៤២,៨%
សរុប	៣១	៤១៦	៤៦៥	៨៩,៨%

តារាងទី២. ផលនេសាទប្រចាំថ្ងៃជាមធ្យម (CPUE) តាមគ្រួសារអ្នកនេសាទជាមួយនឹង កម្រិតលំអៀងស្តង់ដារ (SD); កម្រិត លំអៀងសមស្រប (ε%)

តំបន់នេសាទ	គ្រួសារអ្នកនេសាទ សកម្ម	ផលនេសាទប្រចាំថ្ងៃតាម គ្រួសារអ្នកនេសាទ (គ.ក្រ)	SD	ε%
ឆ្នេរ	៧	១,៨៥	១,៤៥	២៩,៥%
ទំនាបលិចទឹក	៣៧	៨,៨០	១៤,៧១	២៧,៥%
ខ្ពង់រាប	១២	៣,០០	១,៦១	១៥,៤%
ទន្លេសាប	៦៧	៥,០៩	៥,៥៧	១៣,៤%
សរុប	១២៣	៥,៨២	៩,២៥	១៤,៣%

ផលនេសាទមធ្យមប្រចាំថ្ងៃត្រូវបានគណនាដោយផ្អែកលើផលនេសាទនិងថ្ងៃធ្វើនេសាទក្នុងរយៈពេល៥ថ្ងៃ ដោយមាន SD ជាគម្លាតស្តង់ដារ; ε% ជាស្តង់ដារ លំអៀងសមស្រប។

^១សម្រាប់របាយការណ៍ស្ថិតិជាតិ មានគោលការណ៍កំណត់ (Rule of Thumb) ថាប្រសិនបើ Relative Standard Error ខ្ពស់ជាង ៣០% គេមិន គួររាយការណ៍ចំនួនមធ្យមរបស់វាទេ។ របាយការណ៍បច្ចុប្បន្នបានរួមបញ្ចូលនូវតម្លៃប៉ាន់ស្មានទាំងអស់ ដើម្បីបង្ហាញពីភាពអាចប្រើបាននៃទិន្នន័យ ជាមួយនឹងភាពត្រឹមត្រូវ ដែលបង្ហាញដោយ Relative Standard Error។

តារាងទី៣. ចំនួនមធ្យម នៃផលនេសាទតាមគ្រួសារអ្នកនេសាទ ប្រចាំខែ រួមនឹង កម្រិតលំអៀងស្តង់ដារ (SD); កម្រិតលំអៀងសមស្រប (ε%) និងផលនេសាទប៉ាន់ប្រមាណសរុប តាមតំបន់នេសាទ។

តំបន់នេសាទ	% គ្រួសារនេសាទសកម្ម	ផលចាប់ប្រចាំខែតាមគ្រួសារនេសាទ (គ.ក្រ)	SD	ε%	ផលចាប់សរុប (តោន)
ឆ្នេរ	២៣%	២២,៤៦	២,១៦	២១,៨%	៣២០
ទំនាបលិចទឹក	២០%	១១២,០២	២៦,៤៦	២៣,៣%	១៤.៣៤៦
ខ្ពង់រាប	២១%	៥៧,៣៥	៦,៧០	២០,២%	១.១៩៨
ទន្លេសាប	៤៥%	៨៦,៦១	១៩,៩៤	១៦,៩%	១៤.៨២៧
ផលនេសាទប៉ាន់ប្រមាណសរុប (តោន)					៣០.៦៩១

SD កម្រិតលំអៀងស្តង់ដារ (ε%) ជាកម្រិតលំអៀងសមស្រប

តារាងទី៤. សមាមាត្រនៃចំនួនថ្ងៃធ្វើនេសាទ ដោយមនុស្សពេញវ័យនិងកុមារ តាមភេទ បុរសនិងស្ត្រី

តំបន់នេសាទ	មនុស្សពេញវ័យ-ស្ត្រី	មនុស្សពេញវ័យ-បុរស	ក្មេង-ស្ត្រី	ក្មេង-បុរស
ឆ្នេរ	០,០%	៩៣,៨%	០,០%	៦,៣%
ទំនាបលិចទឹក	៨,៨%	៨០,៧%	១,៨%	៩,៦%
ខ្ពង់រាប	១២,៨%	៨៧,២%	០,០%	០,០%
ទន្លេសាប	២៩,៩%	៧៧,៥%	៤,៨%	៩,១%
សរុប	១៩,៩%	៨០,៣%	៣,១%	៨,១%

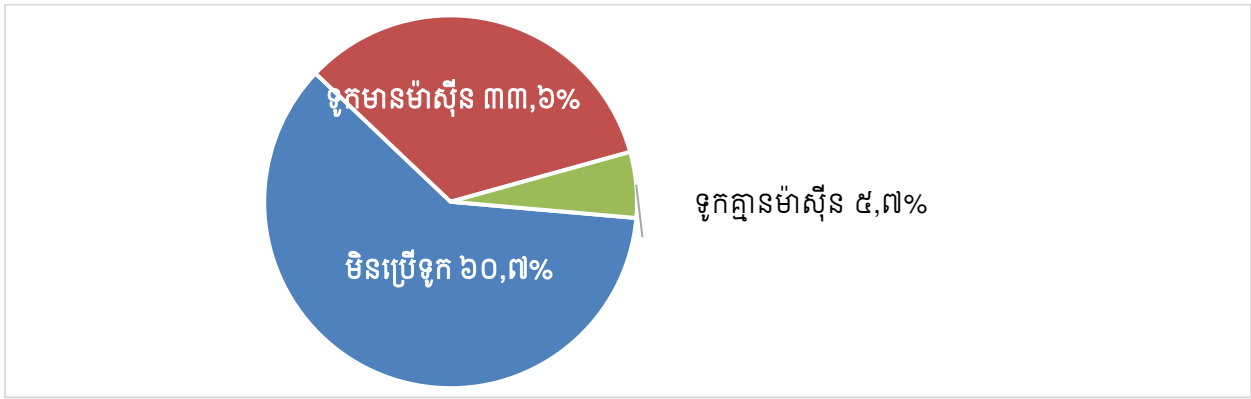
ការចូលរួមអតិបរមាតាមក្រុមភេទនិងអាយុ គឺ ១០០% សម្រាប់តំបន់នេសាទនីមួយៗ ក្នុងករណីពួកគេធ្វើនេសាទ គ្រប់ថ្ងៃធ្វើនេសាទ ដែលបានរាយការណ៍ សរុបតាមតំបន់នេសាទនីមួយៗ អាចលើសពី ១០០%។

តារាងទី៥. សមាមាត្រផលនេសាទ (គ.ក្រ) តាមប្រភេទទូកនេសាទចម្បងៗ និងតាមតំបន់នេសាទ

តំបន់នេសាទ	ផលនេសាទ (គ.ក្រ)	មិនប្រើទូក	ទូកមានម៉ាស៊ីន	ទូកគ្មានម៉ាស៊ីន
ឆ្នេរ	២០,៩	៩២,៨%	០,០%	៧,២%
ទំនាបលិចទឹក	៥៧១,០	៨៥,៣%	១០,១%	៤,៦%
ខ្ពង់រាប	៩០,៦	១,៥%	៩៨,៥%	០,០%
ទន្លេសាប	៧៥០,៩៥	៤៨,២%	៤៤,៦%	៧,២%
សរុប	១.៤៣៣,៤៥	៦០,៧%	៣៣,៦%	៥,៧%

សមាមាត្រសរុបផ្អែកលើទម្ងន់ផលនេសាទមធ្យមតាមប្រភេទទូកចម្បងៗ តាមតំបន់នេសាទ ដោយមិនផ្អែកលើផលចាប់សរុប^២

^២ នេះជាវិធីស្តង់ដារក្នុងការគណនា ប៉ុន្តែវិធីគណនានេះមិនត្រូវបានគេអនុវត្តសម្រាប់ផលនេសាទតាមទីជម្រកនិងឧបករណ៍ទេ ដោយសារវាមានភាពស្មុគស្មាញ ដោយថ្ងៃធ្វើនេសាទ ដែលរាយការណ៍ ផលនេសាទបានចាប់ពីទីជម្រកច្រើនជាង១ ឬចាប់ដោយឧបករណ៍ច្រើនជាង១។

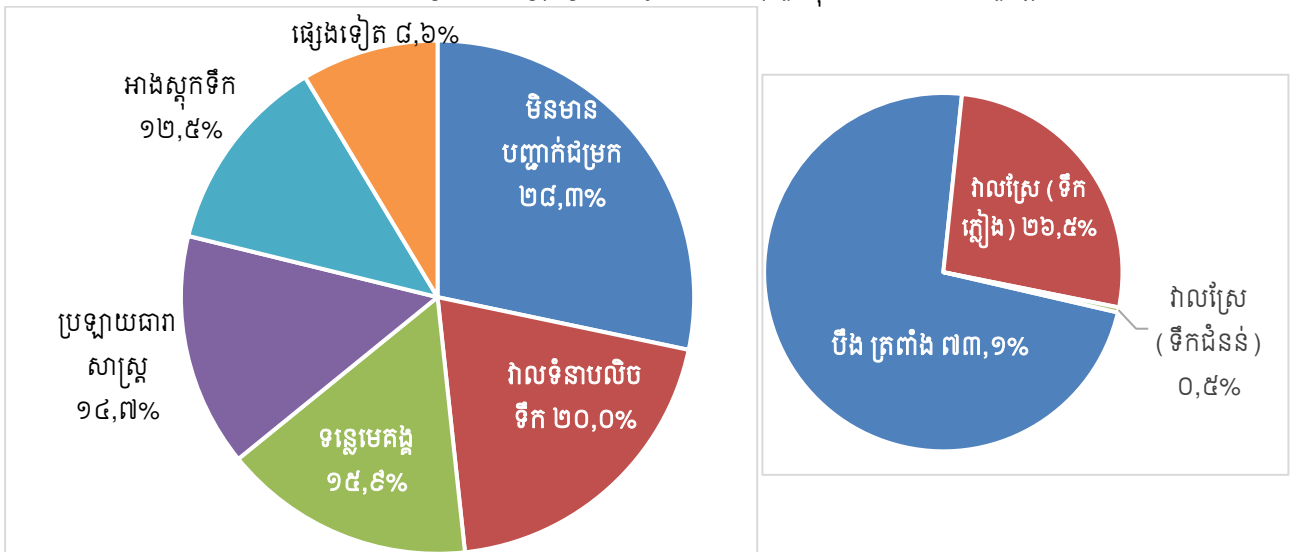


ក្រាហ្វិកទី១. ការចូលរួមចំណែកសរុបនៃប្រភេទទុកនេសាទចម្បងទៅនឹងផលនេសាទសរុប

តារាងទី៦. ផលនេសាទតាមទីជម្រក សម្រាប់ការនេសាទនៅទីជម្រកតែមួយ តាមតំបន់នេសាទ រួមនឹងផលនេសាទសរុប (គ.ក្រ)

ទីជម្រកជលផល	ឆ្នេរ	ទំនាបលិចទឹក	ខ្ពង់រាប	ទន្លេសាប	សរុប
ជម្រកផ្សេងៗទៀត	០,០%	៧,៥%	០,០%	៤៤,០%	២៨,៣%
ដងទន្លេមេគង្គ	០,០%	២៧,១%	៩៨,៨%	០,០%	១៥,៩%
ប្រឡាយធារាសាស្ត្រ	៣៣,៥%	៨,៩%	០,០%	១៩,៣%	១៤,៧%
ទំនាបលិចទឹក: បឹង និងត្រពាំង	១៨,៩%	៤១,០%	០,០%	១,៣%	១៤,៦%
អាងស្តុកទឹក	០,០%	០,០%	១,២%	២១,២%	១២,៥%
ស្ទឹង	១៧,៩%	០,១%	០,០%	១១,៧%	៧,១%
ទំនាបលិចទឹក: វាលស្រែ (ទឹកភ្លៀង)	២២,៦%	១៣,១%	០,០%	១,២%	៥,៣%
អូរ	០,០%	០,៦%	០,០%	១,៣%	០,៩%
ដៃចម្បងៗនៃទន្លេមេគង្គ	០,០%	១,៧%	០,០%	០,០%	០,៦%
ទំនាបលិចទឹក: ព្រៃលិចទឹក	៧,១%	០,០%	០,០%	០,០%	០,១%
ផលនេសាទសរុប	២១,២	៥៤៤,៩	១១៤,៧	៩៦៥,២	១.៦៤៦,០

ផលនេសាទខាងលើរាប់បញ្ចូលតែថ្ងៃធ្វើនេសាទណា ដែលបានធ្វើនេសាទនៅទីជម្រកតែ១ប៉ុណ្ណោះ, ចំពោះការបូកសរុបរួមមានបញ្ចូលផលនេសាទទាំងអស់ មិនសំដៅតែផលនេសាទតាមប្រភេទនិងក្រុមប្រភេទ ដូចនេះការសរុបរួមក្នុងតារាងនេះមានចំនួនខ្ពស់ជាង តារាង លេខ៩។

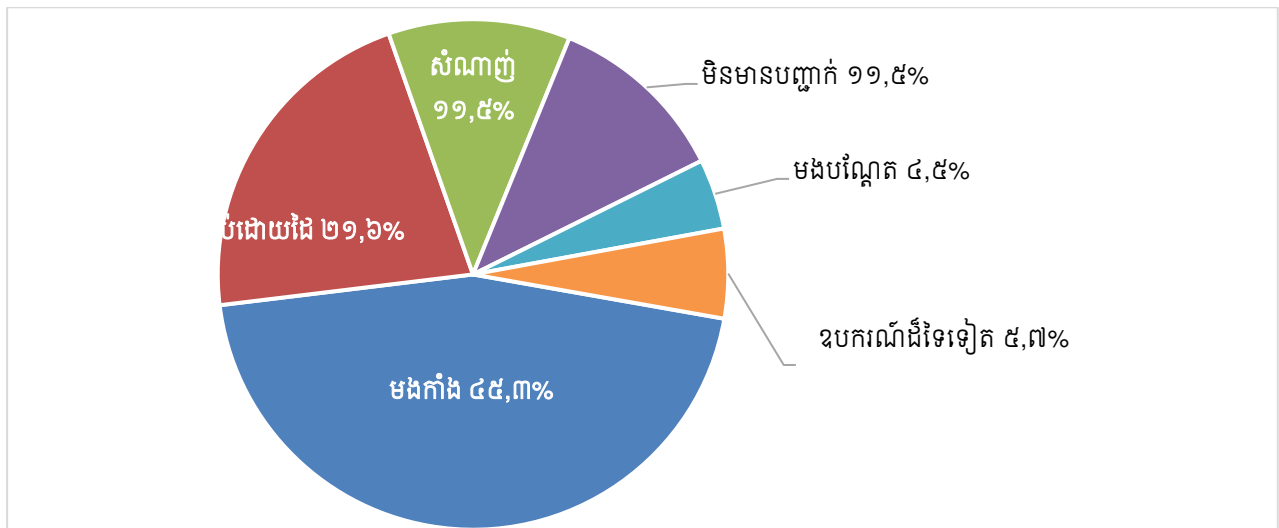


ក្រាហ្វិកទី២. ការរួមចំណែកនៃទីជម្រកទៅនឹងផលនេសាទសរុប ជាមួយនឹងសមាមាត្រនៃផលនេសាទពីជម្រកទំនាបលិចទឹក

តារាងទី៧. ផលនេសាទតាមឧបករណ៍នេសាទសម្រាប់ការនេសាទប្រើឧបករណ៍នេសាទតែ១ រាយការណ៍តាមតំបន់នេសាទ

ឧបករណ៍នេសាទ	ឆ្នេរ	ទំនាបលិចទឹក	ខ្ពង់រាប	ទន្លេសាប	សរុប
មងកាំង	៤៨,១%	២១,២%	៨៦,៧%	៥២,០%	៤៥,៣%
ចាប់ដោយដៃ	២៩,៧%	១៩,៥%	០,០%	២៥,២%	២១,៦%
សំណាញ់	៣,៣%	៦,៧%	១,២%	១៥,៦%	១១,៥%
ឧបករណ៍ដីទៃទៀត	០,០%	៣៧,៦%	០,០%	០,០%	១១,៥%
មងបណ្តែត	០,០%	០,០%	១២,០%	៥,៨%	៤,៥%
លប(តូច)	០,០%	៦,៩%	០,០%	០,៦%	២,៥%
ឈ្នាង	០,០%	៤,៦%	០,០%	០,០%	១,៤%
សែយ៉ែន	១៨,៩%	០,៧%	០,០%	០,០%	០,៥%
ស្នូ/សម/ច្បូក	០,០%	០,០%	០,០%	០,៥%	០,៣%
អង្ក្រុត	០,០%	០,៩%	០,០%	០,០%	០,៣%
លប(ធំ)	០,០%	០,៩%	០,០%	០,០%	០,៣%
សន្ទូចបង្កើ/បង្កង់/វាត់	០,០%	០,៥%	០,០%	០,០%	០,១%
បូម	០,០%	០,០%	០,០%	០,២%	០,១%
អួន	០,០%	០,៣%	០,០%	០,០%	០,១%
សន្ទូចរាយ	០,០%	០,២%	០,០%	០,០%	០,១%
ផលនេសាទសរុប	២១,២	៤៤០,៦	១១៤,៧	៨៦៦,៦	១.៤៤៣,១

ផលនេសាទខាងលើរាប់បញ្ចូលតែថ្ងៃធ្វើនេសាទណា ដែលប្រើឧបករណ៍នេសាទតែ១ប៉ុណ្ណោះ កត្តានេះធ្វើអោយផលនេសាទសរុបក្នុងតារាងខាងលើខុសគ្នាពី ផលនេសាទរាយការណ៍តាមទីជម្រក។ ចំពោះការបូកសរុបរួមមានបញ្ចូលផលនេសាទទាំងអស់ មិនសំដៅតែផលនេសាទតាមប្រភេទនិងក្រុមប្រភេទ ដូចនេះការសរុបរួមក្នុងតារាងនេះមានចំនួនខ្ពស់ជាង តារាង លេខ៩។

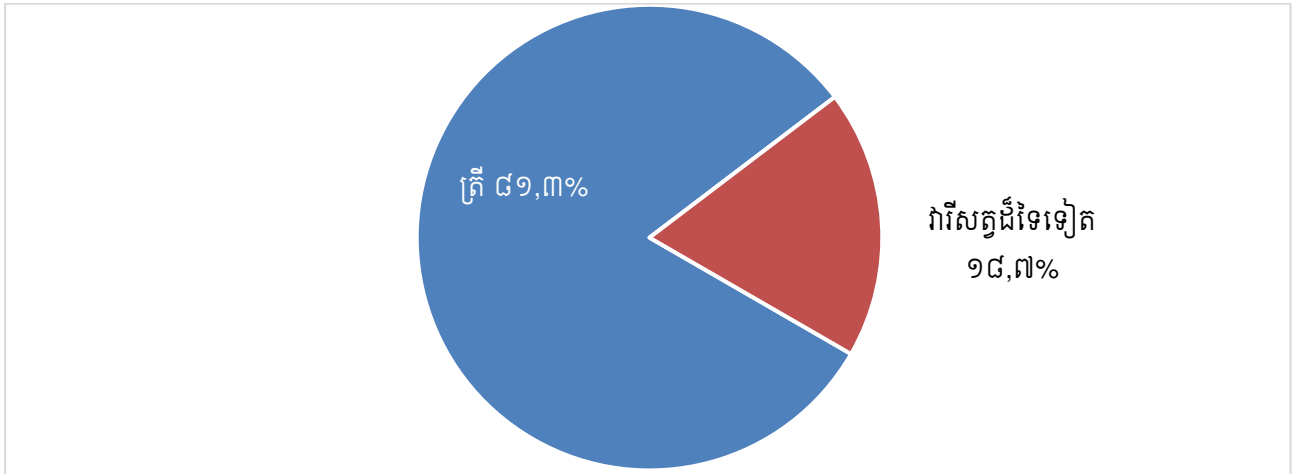


ក្រាហ្វិកទី៣. ការរួមចំណែកនៃការនេសាទដោយឧបករណ៍នេសាទតែ១ ទៅនឹងផលនេសាទរាយការណ៍សរុប

តារាងទី៨. ការប្រើប្រាស់ផលនេសាទរាយការណ៍តាមតំបន់នេសាទ តាមទំងន់និងសមាមាត្រ

តំបន់នេសាទ	លក់ គ.ក្រ	% លក់	បរិភោគ គ.ក្រ	% បរិភោគ	ការប្រើប្រាស់ផ្សេងទៀត គ.ក្រ	% ការប្រើប្រាស់ផ្សេងទៀត
ឆ្នេរ	០,០	០,០%	២១,២	៥,៤%	៥,០	១,៨%

ទំនាបលិចទឹក	៤២៨,២	៣៧,៨%	១១១,៩	២៨,៥%	១៥០,៧	៥៥,០%
ខ្ពង់រាប	៤៣,០	៣,៨%	៤៦,៤	១១,៨%	២៥,៣	៩,២%
ទន្លេសាប	៦៦១,៥	៥៨,៤%	២១២,៧	៥៤,២%	៩៣,០	៣៣,៩%
សរុប	១.១៣២,៧	៦៣,០%	៣៩២,២	២១,៨%	២៧៤,០	១៥,២%



ក្រាហ្វិកទី៤. ការចូលរួមចំណែករវាងត្រីនិងវាសិត្រីផ្សេងទៀតទៅនឹងផលនេសាទ

តារាងទី៩. ប្រភេទនិងក្រុមប្រភេទ តាមទម្ងន់ ចាប់បានច្រើនជាងគេទាំង ១៦ រាយការណ៍តាមទម្ងន់និងសមាមាត្រនៃផលចាប់ តាមប្រភេទនិងក្រុមប្រភេទនីមួយៗ ដែលគ្រួសារអ្នកនេសាទចាប់បាន

ល.រ	ឈ្មោះវិទ្យាសាស្ត្រ	ឈ្មោះជាភាសាខ្មែរ	ផលចាប់ (គ.ក្រ)	ការរួមចំណែកនៃផលនេសាទ	
				សមាមាត្រ	ការបូកយោង
១	<i>Rana tigrina</i>	លៀស	២៧០,០	១៧,២%	១៧,២%
២	<i>Trichopodus trichopterus</i>	ត្រីកំភ្លាញស្រែ	១៥០,៥	៩,៦%	២៦,៨%
៣	<i>Anabas testudineus</i>	ត្រីក្រាញ់	១២០,៤	៧,៧%	៣៤,៥%
៤	<i>Channa striata</i>	ត្រីវ៉ស់/ធ្នាក់	១០៤,៩	៦,៧%	៤១,១%
៥	<i>Puntioplites proctozysron</i>	ត្រីច្រកែង	៩១,០	៥,៨%	៤៦,៩%
៦	<i>Henicorhynchus siamensis</i>	ត្រីរៀលតុប	៨២,១	៥,២%	៥២,២%
៧	<i>Henicorhynchus lobatus</i>	ត្រីរៀលអង្កាម	៦៧,៨	៤,៣%	៥៦,៥%
៨	<i>Puntioplites falcifer</i>	ត្រីច្រកែងក្តោង	៦០,២	៣,៨%	៦០,៣%
៩	<i>Hypsibarbus malcolmi</i>	ត្រីឆ្អិនមូល	៥៥,២	៣,៥%	៦៣,៨%
១០	<i>Mystus singaringan</i>	ត្រីកញ្ចុះបាយស	៥៤,០	៣,៤%	៦៧,៣%
១១	<i>Clarias batrachus</i>	ត្រីអណ្តែងរឹង	៥៣,៣	៣,៤%	៧០,៧%
១២	<i>Cyclocheilichthys furcatus</i>	ត្រីភ្នែកភ្លើង	៣៥,៣	២,២%	៧២,៩%
១៣	<i>Hemibagrus spilopterus</i>	ត្រីឆ្នាំង	២៨,២	១,៨%	៧៤,៧%

១៥	<i>Scaphognathops bandanensis</i>	ត្រីប៉ាប៉ាត់	២៥,៥	១,៦%	៧៨,០%
១៦	Other	ផ្សេងទៀត	៣៤៥,១	២២,០%	១០០,០%
ផលនេសាទរាយការណ៍សរុប			១.៥៦៩,៥		

តារាងទី១០. ប្រភេទ តាមតម្លៃ (១០០០ រៀល) ចាប់បានច្រើនជាងគេទាំង ១៦ រាយការណ៍តាមតម្លៃនិងសមាមាត្រនៃតម្លៃ តាមប្រភេទនិងក្រុមប្រភេទនីមួយៗ

ល.រ	ឈ្មោះវិទ្យាសាស្ត្រ	ឈ្មោះជាភាសាខ្មែរ	តម្លៃ (១០០០ រៀល)	ការរួមចំណែកតម្លៃ	
				សមាមាត្រ	ការបូកយោង
១	<i>Channa striata</i>	ត្រីវីស/ធ្នាក់	១.៤៦៩	១២%	១២%
២	<i>Anabas testudineus</i>	ត្រីក្រាញ់	១.១៤៤	១០%	២២%
៣	<i>Trichopodus trichopterus</i>	ត្រីកំភ្លាញស្រែ	៨១២	៧%	២៩%
៤	<i>Rana tigrina</i>	លៀស	៦៧៥	៦%	៣៤%
៥	<i>Mystus singaringan</i>	ត្រីកញ្ចុះបាយស	៦៤៨	៥%	៤០%
៦	<i>Henicorhynchus lobatus</i>	ត្រីរៀលអង្គាម	៦៤៤	៥%	៤៥%
៧	<i>Henicorhynchus siamensis</i>	ត្រីរៀលតុប	៦៤២	៥%	៥១%
៨	<i>Puntioplites proctozyron</i>	ត្រីច្រកែង	៦៣៧	៥%	៥៦%
៩	<i>Clarias batrachus</i>	ត្រីអណ្តែងវីង	៦១៣	៥%	៦១%
១០	<i>Hypsibarbus malcolmi</i>	ត្រីឆ្អិនមូល	៤៤២	៤%	៦៥%
១១	<i>Trichopodus trichopterus</i>	ត្រីកំភ្លាញស្រែ	៤២៣	៤%	៦៨%
១២	<i>Hemibagrus spilopterus</i>	ត្រីឆ្នាំង	៣៣៨	៣%	៧១%
១៣	<i>Puntioplites falcifer</i>	ត្រីច្រកែងក្តោង	២៧១	២%	៧៣%
១៤	<i>Cyclocheilichthys enoplos</i>	ត្រីឆ្កោក	១៥៦	១%	៧៥%
១៥	<i>Osteochilus lini</i>	ត្រីក្រុស	១៥២	១%	៧៦%
១៦	Others	ផ្សេងទៀត	២.៨៦៤	២៤%	១០០%
តម្លៃរាយការណ៍សរុប			១១.៩២៩		

ថ្ងៃទី ១១ ខែ ១២ ឆ្នាំ ២០២៣ រាជធានីភ្នំពេញ ថ្ងៃទី ១២ ខែ ១២ ឆ្នាំ ២០២៣

ហត្ថលេខា



បណ្ឌិត ហេង គង់

បានឃើញ

ប្រតិភូរាជរដ្ឋាភិបាល ទទួលបន្ទុកជា

ប្រធានរដ្ឋបាលជលផល និងជាប្រធានកម្មវិធី CAPFISH-Capture

ថ្ងៃទី ១១ ខែ ១២ ឆ្នាំ ២០២៣ រាជធានីភ្នំពេញ ថ្ងៃទី ១២ ខែ ១២ ឆ្នាំ ២០២៣



ពុំ សុំ ចាំ